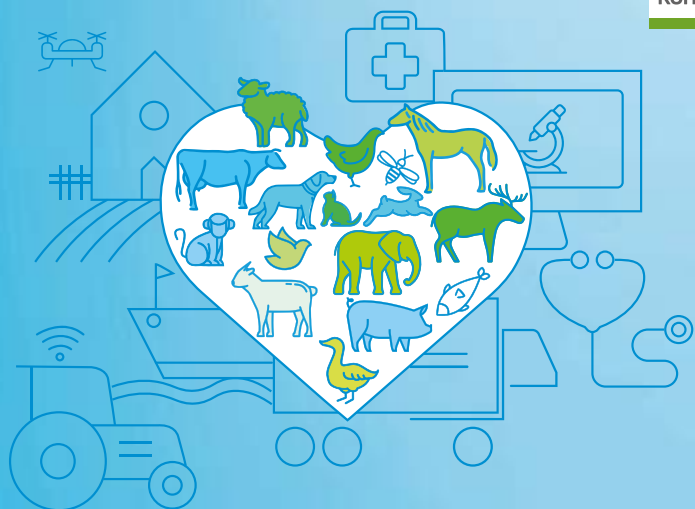




Evropská
komise



POŽADAVKY TÝKAJÍCÍ SE ZDRAVÍ ZVÍŘAT

Psi, kočky a fretky



Věděli jste, že... ?

V Unii existují harmonizovaná pravidla pro veterinární požadavky týkající se psů, koček a fretek. Tato zvířata mohou být chována v různých zařízeních (například chovná zařízení, obchody se zvířaty v zájmovém chovu a útulky pro zvířata), ale nejčastěji je lidé chovají doma jako zvířata v zájmovém chovu.

V zájmu ochrany zdraví těchto zvířat a lidského zdraví existují pravidla EU zaměřená na tlumení některých nálezů, jako je vzteklna a parazit *Echinococcus multilocularis* (druh tasemnice). Jsou rovněž zavedena preventivní opatření, včetně registrace zařízení, v nichž jsou tato zvířata chována, schva-

lování určitých útulků a středisek pro svody, identifikace a vysledovatelnosti, jakož i jejich přemísťování v rámci Unie a směrem do Unie.

Tato pravidla jsou stanovena v [nařízení \(EU\) 2016/429](#) o nálezích zvířat („právní rámec pro zdraví zvířat“) a v [nařízení \(EU\) č. 576/2013](#) o neobchodních přesunech zvířat v zájmovém chovu.



Zdraví a
bezpečnost
potravin

Jaké jsou moje hlavní povinnosti jako provozovatele podle tohoto nového právního předpisu?

Jako chovatel zvířat a provozovatel zařízení podle právního rámce pro zdraví zvířat musíte mít základní znalosti o zdraví zvířat a některých povinnostech v oblasti prevence a tlumení nález. Mimo jiné odpovídáte za:

- ♥ zdraví svých zvířat,
- ♥ obezřetné a odpovědné používání veterinárních léčivých přípravků,
- ♥ správnou chovatelskou praxi,
- ♥ evidenci zvířat, činností a zařízení a vedení záznamů,
- ♥ biologickou bezpečnost, prevenci a tlumení nález ve svém zařízení,
- ♥ spolupráci s příslušnými orgány na různých opatřeních,
- ♥ dozor nad nálezami u svých zvířat,
- ♥ zajištění toho, aby přemístování zvířat nepředstavovalo riziko šíření nález a bylo doprovázeno nezbytnými doklady.

Přemístování v rámci EU

Při přemístování psů, koček a fretek **v rámci Unie** platí veterinární požadavky v souladu s právním rámcem pro zdraví zvířat a [nařízením v přenesené pravomoci \(EU\) 2020/688](#). Pokud se jedná o neobchodní přesun a zvířata v zájmovém chovu cestují se svými majiteli, požadavky jsou mírnější (viz níže). V opačném případě musí psi, kočky a fretky:

- ♥ pocházet z registrovaného nebo **schváleného zařízení** a být před přemístěním **klinicky prohlédnuti**,
- ♥ být označeni implantací **transpondéru** nebo **tetováním** (pokud bylo aplikováno před 3. červencem 2011),



- ♥ být schváleným veterinárním lékařem **očkovaní** proti vzteklině, pokud je zvíře starší 12 týdnů,
- ♥ být ošetřeni proti parazitu *Echinococcus multilocularis*, je-li místem určení členský stát, který je tohoto parazita prostý,
- ♥ být doprovázeni **pasem**, který vyplnil a vydal schválený veterinární lékař a který uvádí kód transpondéru nebo tetování, případně údaje o očkování proti vzteklině, podrobnosti o ošetření proti parazitu *Echinococcus multilocularis*, a **veterinárním osvědčením** vydaným příslušným orgánem.



Vstup do EU

Při přemístování **do EU ze země nebo území mimo EU** musí psi, kočky a fretky splňovat pravidla stanovená v [nařízením v přenesené pravomoci \(EU\) 2020/692](#). Kromě toho, že musí pocházet z registrovaného zařízení, patří mezi podmínky klinická prohlídka, veterinární osvědčení, označení, očkování proti vzteklině a ošetření proti parazitu *Echinococcus multilocularis*, je-li místem určení členský stát, který je tohoto parazita prostý. Zvířata musí:

- ♥ být v závislosti na zemi nebo území původu podrobena vyšetření na protilátky proti vzteklině, které se provede na vzorku krve odebraném schváleným veterinárním lékařem nejméně 30 dnů po datu očkování a **nejméně tři měsíce před datem přemístění**. Vzorek krve musí být analyzován v laboratoři uvedené na seznamu a výsledek musí vykazovat hladinu protilátek vyšší než 0,5 IU/ml,
- ♥ pocházet ze třetí země uvedené na seznamu,
- ♥ vstoupit do EU přes stanoviště hraniční kontroly.

Jaké veterinární požadavky platí, pokud moje cesta není obchodní povahy?

Pokud psi, kočky nebo fretky **cestují se svými majiteli**, jedná se o **neobchodní přesuny** zvířat v zájmovém chovu. Nařízení (EU) č. 576/2013 vám usnadňuje cestování s vaším zvířetem v zájmovém chovu do jiného členského státu EU nebo cestování do členského státu EU ze země nebo území mimo EU.

Jsou-li zvířata v zájmovém chovu přemísťována **do jiného členského státu EU**, musí být označena, mít očkování proti vzteklině, být ošetřena proti parazitu *Echinococcus multilocularis*, je-li místem určení členský stát, který je tohoto parazita prostý, a být doprovázena pasem. K neobchodním účelům smí být přemístěno **nejvýše pět** zvířat v zájmovém chovu. Ve výjimečných případech může být tento maximální počet vyšší než pět, a to pouze pokud jsou splněny tyto podmínky:

- ♥ účelem přemístění je účast na soutěžích, výstavách nebo sportovních akcích,
- ♥ je předložen písemný doklad o tom, že zvířata jsou registrována buď k účasti na určité akci, nebo u organizace, která takové akce pořádá,
- ♥ zvířata jsou starší šesti měsíců.

Neobchodní přesun zvířete v zájmovém chovu se může uskutečnit **až pět dnů před přesunem majitele nebo až pět dnů po něm**, přičemž za neobchodní přesun zvířete v zájmovém chovu odpovídá fyzická osoba, která má písemné zmocnění od majitele k provedení tohoto neobchodního přesunu zvířete v zájmovém chovu jeho jménem.

Mějte prosím na paměti, že ostatní masožravci nemohou být považováni za zvířata v zájmovém chovu a cestovat v režimu vyhrazeném pro neobchodní přesuny zvířat v zájmovém chovu.



Neobchodní přesuny zvířat v zájmovém chovu do EU ze země mimo EU

Jsou-li zvířata v zájmovém chovu přemísťována **do EU ze země nebo území mimo EU**, musí tato zvířata kromě označení, očkování proti vzteklině a ošetření proti parazitu *Echinococcus multilocularis*, je-li místem určení členský stát, který je tohoto parazita prostý:

- ♥ být v závislosti na zemi nebo území původu podrobena **vyšetření na protilátky proti vzteklině**,
- ♥ být doprovázena **veterinárním osvědčením** vydaným příslušným orgánem třetí země původu a prohlášením o neobchodní povaze přesunu nebo (v některých případech) pasem EU,
- ♥ vstoupit do EU přes vstupní místo cestujícího určené členskými státy.





Pro více informací o právním rámci pro zdraví zvířat nebo v případě zájmu o další informační přehledy
navštivte naše internetové stránky:
https://ec.europa.eu/food/animals/animal-health/animal-health-law_cs

#AnimalHealthLaw #AnimalHealth #OneHealth #DGSante