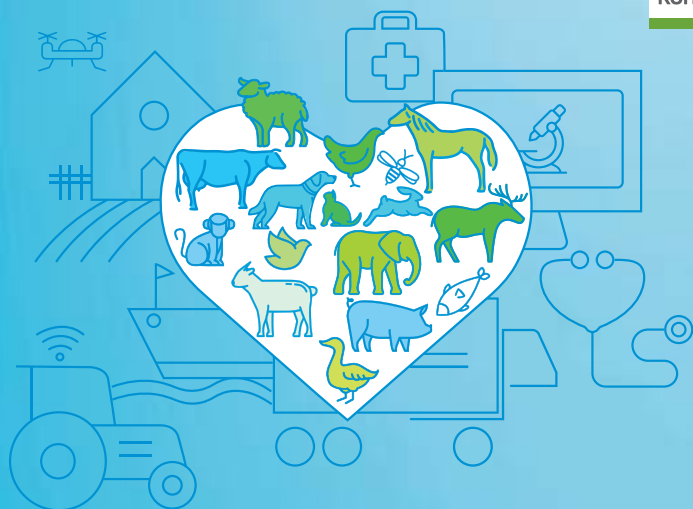


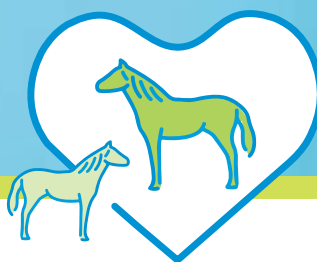


Evropská
komise



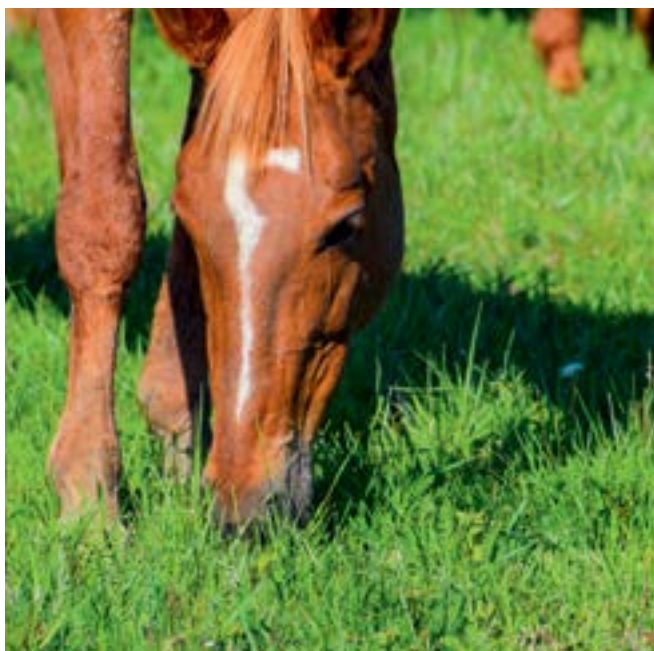
POŽADAVKY TÝKAJÍCÍ SE ZDRAVÍ ZVÍŘAT

Koně



Věděli jste, že... ?

Koňovítí, zejména koně, se přemísťují mnohem častěji než například skot nebo prasata. V mnoha případech mohou mít tato jednotlivá zvířata obrovskou hospodářskou a emoční hodnotu. Závažné nákazy koňovitých v členských státech EU by vážně ohrozily produkci koňovitých, jejich přemísťování v rámci Unie a rozvoj jezdeckých sportů.



Jaké jsou jednotlivé kategorie koňovitých?

- ♥ **Koňovítí neurčení k porážce.** Jedná se o veškeré chované koňovíté, včetně zvířat chovaných zčásti volně, kteří nejsou určeni k přemístění na jatka a mohou nebo nemusí být vyloučeni z porážky k lidské spotřebě v souladu s [nařízením \(EU\) 2019/6](#).
- ♥ **Koňovítí určeni k porážce:** chování koňovití, kteří mají být přemístěni na jatka.
- ♥ **Evidování koňovití.** Jedná se o dílčí kategorii koňovitých neurčených k porážce, pro něž platí určitá pravidla v oblasti [dobrých životních podmínek zvířat](#) během přepravy a specifické veterinární podmínky během přemísťování, pokud tato zvířata splňují dodatečné veterinární podmínky stanovené v [nařízení v přenesené pravomoci \(EU\) 2020/688](#).

Jaká pravidla platí v EU pro zdraví zvířat?

[Nařízení \(EU\) 2016/429](#) o nálezích zvířat (právní rámec pro zdraví zvířat) je v platnosti od 21. dubna 2021 a bylo doplněno několika dalšími nařízeními. Další informace jsou rovněž k dispozici v informačním přehledu „Nový právní rámec pro zdraví zvířat“.

Pokud jsem provozovatelem, jaké jsou moje hlavní povinnosti podle tohoto nového právního předpisu?

Jako provozovatel zařízení chovajícího koňovitě podle právního rámce pro zdraví zvířat musíte mít základní znalosti o zdraví zvířat a některých povinnostech v oblasti prevence a tlumení nákaz. Mimo jiné odpovídáte za:

- ♥ zdraví svých zvířat,
- ♥ obezřetné a odpovědné používání veterinárních léčivých přípravků,
- ♥ správnou chovatelskou praxi,
- ♥ evidenci zvířat, činností a zařízení a vedení záznamů,
- ♥ biologickou bezpečnost, prevenci a tlumení nákaz ve svém zařízení,
- ♥ spolupráci s příslušnými orgány na různých opatřeních,
- ♥ dozor nad nákazami u svých zvířat,
- ♥ zajištění toho, aby přemísťování zvířat nepředstavovalo riziko šíření nákaz a bylo doprovázeno nezbytnými doklady.

Registrace zařízení

[Nařízení \(EU\) 2016/429](#) vyžaduje, aby se provozovatelé zařízení, v nichž jsou trvale nebo dočasně chováni koňovití, zaregistrovali u příslušného orgánu, který danému zařízení přidělí registrační číslo a zaznamená do databáze určité specifické informace (viz [nařízení v přenesené pravomoci \(EU\) 2019/2035](#)).



Vysledovatelnost (identifikace)

Kromě registrace musí provozovatelé zařízení, v nichž jsou koňovití obvykle chováni¹, zaznamenat totožnost koňovitých chovaných v daném zařízení v souladu s [nařízením \(EU\) 2016/429](#), [nařízením v přenesené pravomoci \(EU\) 2019/2035](#) a [prováděcím nařízením \(EU\) 2021/963](#).

Prvky této identifikace tvoří:

- ♥ jedinečný kód,
- ♥ řádně vyplněný jednotný celoživotní identifikační doklad,
- ♥ fyzická identifikační značka nebo jiná metoda, která jednoznačně spojuje zvíře s jednotným celoživotním identifikačním dokladem.

¹ Ačkoli není vymezena žádná konkrétní definice termínu „obvykle“, nařízení v přenesené pravomoci (EU) 2019/2035 stanoví, že provozovatel zařízení nahlásí do počítačové databáze přítomnost koňovitěho v daném zařízení, která trvá po dobu 30 dnů nebo více.





Přemísťování v rámci EU

Právní rámec pro zdraví zvířat a [nařízení v přenesené pravomoci \(EU\) 2020/688](#) obsahují podrobná pravidla pro přemísťování koňovitých mezi členskými státy EU a Švýcarskem a Norskem. Požadovaná veterinární osvědčení jsou stanovena v příloze I [prováděcího nařízení \(EU\) 2021/403](#) a jsou k dispozici v systému TRACES².



Vstup do EU

Pokud hodláte přemísťovat do Unie koňovité ze země mimo EU, jsou příslušná pravidla stanovena v [nařízení v přenesené pravomoci \(EU\) 2020/692](#) a v doplňujících prováděcích aktech, jak je vysvětleno v informativním přehledu „Vstup do EU“.

² Obchodní řídicí a expertní systém (TRACES) je internetový nástroj pro veterinární certifikaci, který Evropská unie používá ke kontrole vstupu živých zvířat a živočišných produktů do Unie a jejich přemísťování mezi členskými státy.

Prevence a tlumení nákaz zvířat a dozor nad nimi

Nákazy koňovitých uvedené na seznamu, na něž se vztahují pravidla pro prevenci a tlumení, jsou uvedeny v příloze [prováděcího nařízení \(EU\) 2018/1882](#). Patří mezi ně:

- ♥ nákazy, které se v Unii běžně nevyskytují a pro něž musí být přijata okamžitá opatření k eradikaci, jakmile jsou zjištěny, například **mor koní** a **infekce bakterií *Burkholderia mallei* (vozňivka)**, jak je specifikováno v [nařízení v přenesené pravomoci \(EU\) 2020/687](#),
- ♥ nákazy, pro něž jsou zapotřebí opatření k prevenci jejich šíření v důsledku přemísťování mezi členskými státy nebo vstupu do Unie, mimo jiné **venezuelská encefalomyelitida koní, surra (*Trypanosoma evansi*)**, **hřebčí nákaza** a **nakažlivá chudokrevnost koní**,
- ♥ **infekční arteritida koní** a **nakažlivá metritida koní**, ačkoli specifická opatření pro tyto nákazy byla přijata pouze v souvislosti s dárcovskými zvířaty zárodečných produktů, jak je stanoveno v [nařízení v přenesené pravomoci \(EU\) 2020/686](#).

Všechny výše uvedené nákazy, jakož i **východní a západní encefalomyelitida koní**, **západonilská horečka** a **japonská encefalitida** jsou nákazy, u nichž je třeba v rámci Unie provádět dozor, a proto se jedná o nákazy povinné hlášením.





Pro více informací o právním rámci pro zdraví zvířat nebo v případě zájmu o další informační přehledy

navštivte naše internetové stránky:

https://ec.europa.eu/food/animals/animal-health/animal-health-law_cs

#AnimalHealthLaw #AnimalHealth #OneHealth #DGSante