



Státní
veterinární
správa



Státní veterinární správa

**Jak postupovat v případech týrání zvířat
Informace pro obce s rozšířenou působností**

OBSAH

ÚVODNÍ SLOVO	3
1. ÚVOD DO ZÁKONA Č. 246/1992 SB.....	4
1.1. CHOV HOSPODÁŘSKÝCH ZVÍŘAT	5
1.2. CHOV ZVÍŘAT V ZÁJMOVÉM CHOVU	6
1.2.1. CHOV PSŮ	7
1.2.2. CHOV DRUHŮ ZVÍŘAT VYŽADUJÍCÍCH ZVLÁŠTNÍ PÉČI (DZVZP)	8
1.3. POKUSNÁ ZVÍŘATA	9
1.4. TOULAVÁ A OPUŠTĚNÁ ZVÍŘATA, ÚTULKY	9
1.5. OCHRANA VOLNĚ ŽIJÍCÍCH ZVÍŘAT	10
1.6. OCHRANA ZVÍŘAT PŘI PŘEPRAVĚ	12
2. DOZOR NAD OCHRANOU ZVÍŘAT PROTI TÝRÁNÍ	13
2.1. ORGÁNY ČINNÉ V OCHRANĚ ZVÍŘAT	13
2.1.1. STÁTNÍ VETERINÁRNÍ SPRÁVA.....	13
2.1.2. OBECNÍ ÚŘAD OBCE S ROZŠÍŘENOU PŮSOBNOSTÍ A JEHO PRAVOMOCI	15
2.1.2.1. ZVLÁŠTNÍ OPATŘENÍ	16
2.1.2.2. PŘEDBĚŽNÁ NÁHRADNÍ PÉČE.....	17
2.1.2.3. ZÁKAZ CHOVU ZVÍŘAT A PROPADNUTÍ/ZABRÁNÍ TÝRANÉHO ZVÍŘETE	18
3. TRESTNĚPRÁVNÍ POSTIH.....	19
4. KONTAKTOVÁNÍ SVS.....	20
5. DALŠÍ KONTAKTY	22
SEZNAM ZKRATEK	23

Úvodní slovo

V posledních letech se problematika ochrany zvířat a péče o jejich pohodu neboli welfare zvířat významně rozvíjí a stává se jedním z hlavních témat diskutovaných na společenské i odborné úrovni nejen v České republice, ale i v Evropské unii. Stále častěji proto vyvstává otázka správné aplikace právních předpisů týkajících se oblasti welfare, možnosti zpřísnění či specifikace jednotlivých požadavků a také otázka možného posílení vymáhání předpisů příslušnými dozorovými organizacemi, které by měly k tomuto účelu intenzivněji využívat dostupné nástroje.

Na základě zkušeností z praxe, se kterou se setkávají úřední veterinární lékaři, si dovoluujeme představit několik základních doporučení pro aplikaci současné právní úpravy v oblasti ochrany zvířat proti týrání, zejména zákona č. 246/1992 Sb., na ochranu zvířat proti týrání, ve znění pozdějších předpisů.

Věřím, že příručka usnadní spolupráci příslušných úřadů – jednotlivých krajských veterinárních správ a obecních úřadů obcí s rozšířenou působností, a to především ve vzájemném předávání informací týkajících se možného týrání zvířat či jiného porušování předpisů, při vzájemné pomoci a při řešení problémů.

MVDr. Zbyněk Semerád
ústřední ředitel SVS

1. Úvod do zákona č. 246/1992 Sb.

Účelem zákona č. 246/1992 Sb., na ochranu zvířat proti týrání („zákon OZT“) je podle § 1 „chránit zvířata, jež jsou živými tvory schopnými pociťovat bolest a utrpení, před týráním, poškozováním jejich zdraví a jejich usmrcením bez důvodu, pokud byly způsobeny, byť i z nedbalosti, člověkem“.

Nový občanský zákoník (zákon č. 89/2012 Sb., občanský zákoník) přiznává zvířatům zvláštní postavení tím, že je odlišuje od věcí a stanoví, že živé zvíře má zvláštní význam a hodnotu jako smysly nadaný živý tvor.

Zákon OZT pak některá bolestivá a krutá jednání vůči zvířatům výslovně zakazuje a při porušení tohoto zákazu dále stanoví sankce např. v podobě pokuty nebo odebrání zvířete.

Podle tohoto zákona je chráněna naprostá většina zvířat – obratlovců, ať již volně žijících nebo chovaných v zajetí (v hospodářských chovech, cirkusech, laboratořích, v zájmových chovech jako domácí mazlíčci apod.).

Za týrání se považuje jednání uvedené v ustanovení § 4 tohoto zákona, např.:

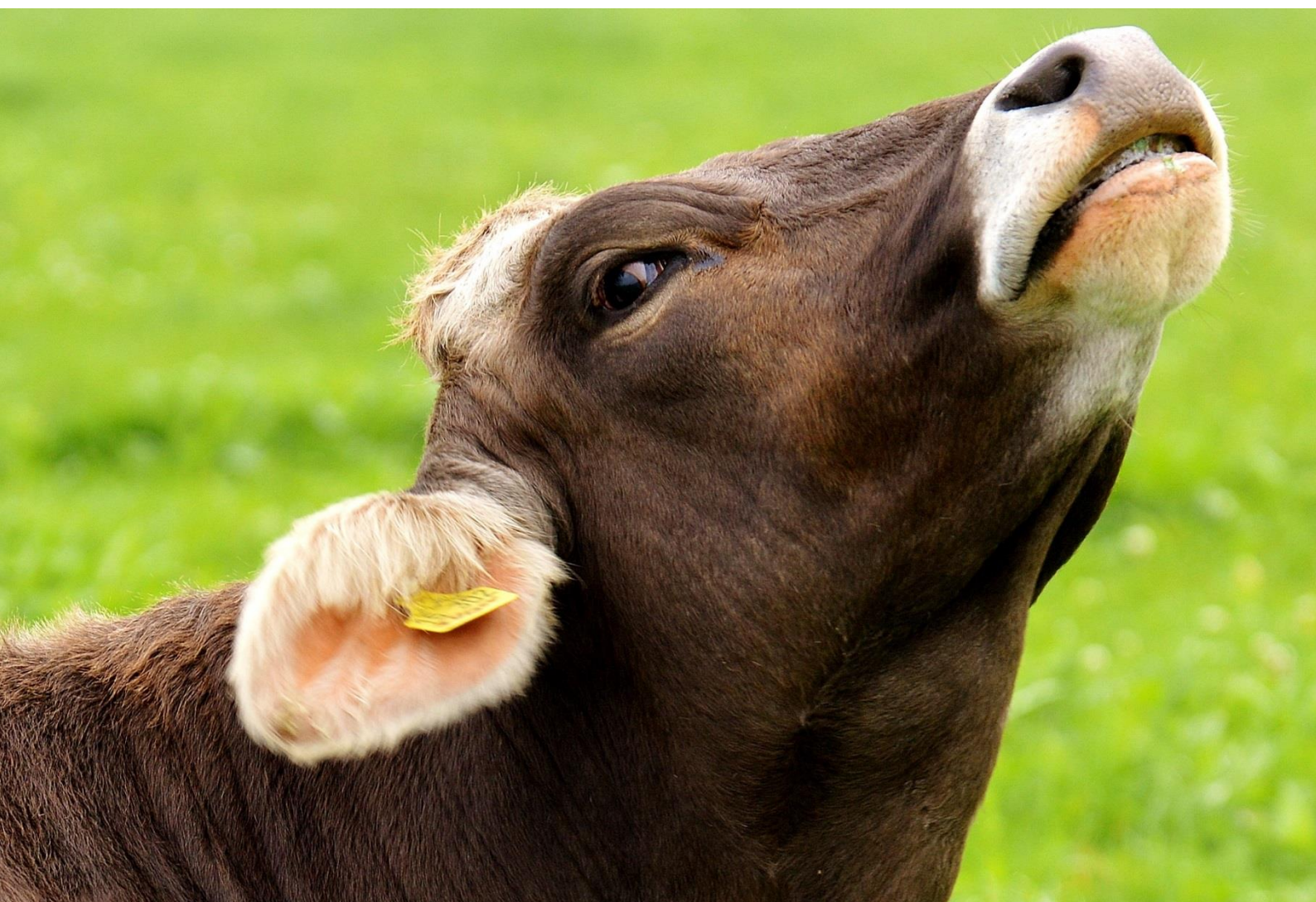
- omezování výživy zvířete včetně jeho napájení,
- chování zvířat v nevhodných podmínkách,
- zacházení se zvířetem, které vyvolává nepřiměřenou bolest, utrpení nebo poškození zdraví anebo vede k jeho neúměrnému fyzickému vyčerpání,
- vydání slabého, nevléčitelně nemocného, vyčerpaného nebo starého zvířete, pro které je další přežívání spojeno s trvalou bolestí nebo utrpením, k jinému účelu než neodkladnému a bezbolestnému usmrcení,
- usmrcení způsobem působícím nepřiměřenou bolest nebo utrpení,
- opuštění zvířete s výjimkou zvířete volně žijícího s úmyslem se ho zbavit nebo zvíře vyhnat.



1.1. Chov hospodářských zvířat

Za zvíře hospodářské se v souladu se zákonem OZT považuje zvíře chované pro produkci živočišných produktů, popřípadě pro další hospodářské nebo podnikatelské účely, zejména skot, prasata, ovce, kozy, koně, osli a jejich kříženci, drůbež, králíci, kožešinová zvířata, zvěř a jiná zvířata ve farmovém chovu a ryby.

Pro chov hospodářských zvířat stanoví některé podmínky § 9 - 12c zákona OZT. Chovatel je povinen zajistit s ohledem na druh hospodářského zvířete, stupeň jeho vývoje, adaptaci a domestikaci, životní podmínky odpovídající fyziologickým a etologickým potřebám hospodářských zvířat tak, aby jim nebylo působeno utrpení a byla zajištěna jejich pohoda v souladu se získanými zkušenostmi a vědeckými poznatky. Dále je chovatel povinen učinit opatření nezbytná pro zabránění úniku hospodářských zvířat a mít pohotově k dispozici nástroje a pomůcky k okamžitému poskytnutí první pomoci. V prováděcí vyhlášce č. 208/2004 Sb., o minimálních standardech hospodářských zvířat, jsou pro chov většiny druhů hospodářských zvířat blíže stanoveny další konkrétní požadavky, včetně minimálních rozměrů ustájení.



1.2. Chov zvířat v zájmovém chovu

Zvířetem v zájmovém chovu se podle zákona OZT rozumí zvíře, u kterého hospodářský efekt není hlavním účelem chovu, a to buď chované v prostorách k tomu určených, nebo v domácnosti, jehož chov slouží především zájmové činnosti člověka, nebo zvíře sloužící člověku jako jeho společník.

Pro chov zvířat v zájmovém chovu zákon OZT v § 13 stanoví povinnost vhodné péče o zvíře. Konkrétně musí chovatel zajistit přiměřené podmínky pro zachování jeho fyziologických funkcí a zajištění jeho biologických potřeb tak, aby nedocházelo k bolesti, utrpení nebo poškození zdraví zvířete, a učinit opatření proti úniku zvířat. Přesné rozměry prostor určených pro chov zájmových zvířat legislativně v současné době stanoveny nejsou.



1.2.1. Chov psů

Požadavky na chov zájmových zvířat, tedy i psů, jsou legislativně z velké části stanoveny pouze v obecné rovině. Nikde v právních předpisech nenalezneme přesný způsob chovu, rozměry ustájení – kotce, boudy, výběhu apod. (Na rozdíl od zvířat hospodářských, kde konkrétní rozměry pro většinu druhů nalezneme v již zmíněné vyhlášce č. 208/2004 Sb.) V legislativě tedy nenalezneme ani zákaz chovu psa na řetězu, ani údaje o nutné četnosti venčení atp. Záleží tedy na odborném zhodnocení způsobu chovu a stavu zvířete úředním veterinárním lékařem (státním zaměstnancem státní veterinární správy).

Počet psů chovaných jedním chovatelem na jednom místě není omezen. Záleží opět na konkrétním způsobu chovu a na úrovni péče o zvířata. Z § 4 odst. 3 zákona č. 166/1999 Sb., o veterinární péči, ve znění pozdějších předpisů („veterinární zákon“), vyplývá pro chovatele 3 a více fen starších 12 měsíců (s několika výjimkami např. pro psy záchranné, policejní, asistenční či vodící) povinnost nahlásit chov a snížení počtu fen pod 3 místně příslušné krajské veterinární správě („KVS“). Seznam chovatelů 3 a více fen naleznete na webových stránkách Státní veterinární správy („SVS“): <https://www.svscr.cz/registrovane-subjekty-svs/feny/>.

Veterinární zákon ukládá chovatelům všech psů povinnost zajistit vakcinaci zvířete proti vzteklině. Platnost dokladu o vakcinaci je provázána s povinností označit psa čipem (s výjimkou psa, který byl označen čitelným tetováním provedeným před 3. červencem 2011). Chovatel je povinen zajistit označení psa čipem do 3 měsíců jeho věku, nejpozději však před přechodem k novému majiteli.



1.2.2. Chov druhů zvířat vyžadujících zvláštní péči (DZVZP)

Druhem zvířete vyžadujícího zvláštní péči se podle zákona OZT rozumí druh zvířete v zájmovém chovu, který vzhledem ke svým biologickým vlastnostem má zvláštní nároky na zacházení, umístění, krmení, napájení, případně ošetřování.

Přesný výčet těchto druhů zvířat nalezneme ve vyhlášce č. 411/2008 Sb., o stanovení druhů zvířat vyžadujících zvláštní péči. Jedná se například o šelmy (s výjimkou domestikovaných druhů), chobotnatce, krokodýly, primáty.

V zájmovém chovu mohou být DZVZP drženy pouze na základě povolení vydaného místně příslušnou KVS. Bez povolení od KVS mohou tyto druhy zvířat chovat zoologické zahrady, záchrané stanice nebo chovatelé loveckých dravců, držení podle zákona o myslivosti.

Před vydáním povolení KVS zkontroluje chovné zařízení a plánované zajištění péče o zvířata. Po vydání povolení dále chov kontroluje minimálně 1x ročně. V povolení je přímo stanoven počet zvířat, která chovatel může držet. Povolení je vydáváno na 3 roky a může být na základě žádosti chovatele prodlouženo.

Další informace k problematice chovu DZVZP jsou uvedeny rovněž na webových stránkách SVS:

<https://www.svs.cz/zdravi-zvirat/chov-zvirat-vyzadujicich-zvlastni-peci/>



1.3. Pokusná zvířata

Pokusná zvířata také podléhají zákonu na ochranu zvířat proti týrání. Za pokusné zvíře je považováno každé zvíře, které je nebo má být použito k pokusům – včetně volně žijících zvířat a samostatně se živících larválních forem.

Každý chovatel, dodavatel i uživatel pokusných zvířat musí mít k této činnosti oprávnění udělované ministerstvem zemědělství („MZe“).

Pokusy na zvířatech mohou probíhat pouze v nezbytných případech za podmínek stanovených zákonem a mohou je provádět jediné odborně způsobilé osoby, tj. osoby, které absolvovaly kurz odborné přípravy a získaly osvědčení o odborné způsobilosti k provádění pokusů na pokusných zvířatech, péči o pokusná zvířata a usmrcování pokusných zvířat.

Pro každý nový pokus je uživatel pokusných zvířat povinen podat k věcně příslušnému státnímu úřadu žádost o schválení projektu pokusu. Ke schvalování projektu pokusu jsou příslušné: MZe, Ministerstvo obrany ČR, Ministerstvo kultury ČR, Ministerstvo průmyslu a obchodu ČR, Ministerstvo životního prostředí („MŽP“), Ministerstvo zdravotnictví ČR, Ministerstvo školství, mládeže a tělovýchovy a Akademie věd ČR.

1.4. Toulavá a opuštěná zvířata, útulky

V § 42 veterinárního zákona jsou uvedeny zásady přístupu ke zvířatům bez pána a toulavým a opuštěným zvířatům. Každá obec je povinna zajistit osobu, která v případě potřeby odchyt toulavých či opuštěných zvířat provede.

Odchyt zvířat bez pána, toulavých a opuštěných zvířat, jakož i sběr a neškodné odstraňování kadáverů zvířat v zájmovém chovu, může provádět pouze fyzická osoba, která absolvovala specializovanou odbornou přípravu se zaměřením na tuto činnost organizovanou vysokou školou uskutečňující akreditovaný studijní program v oblasti veterinárního lékařství nebo veterinární hygieny, složila závěrečnou zkoušku a získala tak osvědčení o způsobilosti k této činnosti.

Náklady na odchyt zvířete a dočasnou péči o ně je chovatel odchyceného zvířete povinen uhradit osobě, která tyto náklady vynaložila. Není-li znám chovatel, jemuž by mělo být odchycené zvíře vráceno, anebo nelze-li je vrátit chovateli z jiného důvodu, osoba odchycené zvíře umístí v útulku pro zvířata. Chovatel je povinen uhradit náklady vynaložené na péči o odchycené zvíře v útulku pro zvířata. Do doby, než je nalezen původní či nový chovatel, hradí náklady na péči o zvíře obec, ve které bylo zvíře odchyceno.

Útulkem pro zvířata se v souladu s § 3 veterinárního zákona rozumí zařízení, které poskytuje dočasnou péči toulavým a opuštěným zvířatům. Provozovatel útulku pro zvířata má zákonnou povinnost požádat KVS o registraci útulku nejméně 14 dnů před zahájením činnosti. V žádosti uvede, zda se jedná o útulek pro zájmová či hospodářská zvířata a kapacitu útulku.

Seznam registrovaných útulků naleznete na webových stránkách SVS:

<https://www.svscr.cz/registrovane-utulky-pro-zvirata/>. Tento seznam může posloužit také v případě, kdy je potřeba zajistit pro zvíře náhradní péči.

Na stránkách SVS jsou zveřejněny anonymizované protokoly z kontrol v útulcích, které SVS provádí.

Na webových stránkách MZe naleznete Doporučení ÚKOZ k regulaci populace toulavých koček: http://eagri.cz/public/web/file/1600/Dop_kocky.pdf. Při řešení tohoto problému doporučujeme především účinný kastrační program.

1.5. Ochrana volně žijících zvířat

V § 14 zákona OZT jsou stanoveny zakázané metody odchyty či usmrcování volně žijících zvířat – např. pomocí ok, čelistových pastí, jestřábích košů, výbušnin, luků či samostřílů či pomocí dalších zvířat použitých jako živá návnada, nebo nástraha, nejedná-li se o lov podle zvláštních předpisů.

Rovněž je zde stanoven zákaz odchyty jedinců druhů původních volně žijících na území ČR pro chov ve farmovém chovu, zájmovém chovu nebo chovu, jehož cílem je domestikace, včetně drezúry; to neplatí pro odchyt a chov loveckých dravců, který je prováděn v souladu se zákonem č. 114/1992 Sb., o ochraně přírody a krajiny.

V § 14a zákona OZT jsou dále specifikovány zakázané činnosti s volně žijícími zvířaty:

- U primátů, ploutvonožců, kytovců, vyjma delfinovitých, nosorožců, hrochů nebo žiraf narozených po 1. 3. 2004 je zakázáno provádět zvláštní způsob výcviku pro přípravu a provedení triků nebo výkonu v cirkuse, divadelním a varietním představení, filmu, televizním programu nebo podobném veřejném představení, s výjimkou cílených pohybových aktivit zvířat, v zoologických zahradách a k těmto účelům s nimi vstupovat na území státu.
- Rovněž je zakázáno provozovat mobilní zařízení typů pojízdných zvěřinců, exotarií, terárií a akvárií, v nichž jsou jedinci volně žijících druhů umístěni převážně v prostoru dopravního prostředku, s výjimkou zvířat, se kterými je pracováno v cirkusové manéži.

Handicapovaným zvířetem se dle § 3 zákona OZT rozumí volně žijící zvíře, které je v důsledku zranění, nemoci nebo jiných okolností dočasně či trvale neschopno přežít ve volné přírodě.

Každý, kdo se ujal handicapovaného zvířete, je povinen zajistit péči o ně (pokud je držitelem osvědčení o odborné způsobilosti osoby odpovědné za péči o handicapovaná zvířata a splňuje další podmínky stanovené legislativou), nebo je povinen předat toto zvíře záchranné stanici, popřípadě oznámit místo jeho nálezu záchranné stanici.

V případě nálezu handicapovaného zvířete kontaktujte Centrální dispečink záchranných stanic: 774 155 155, který Vás nasměruje na nejbližší záchrannou stanici. (www.zachranazvirat.cz)

Další informace k tématu pomoci volně žijícím zvířatům naleznete v doporučení ÚKOZ: http://eagri.cz/public/web/file/1591/Dop_VZZ2_web.pdf.

Ochrana volně žijících druhů zvířat je dále specifikována ve zvláštních právních předpisech, především zákoně č. 114/1992 Sb., o ochraně přírody a krajiny, ve znění pozdějších předpisů.



1.6. Ochrana zvířat při přepravě

Při přepravě zvířat dbá zákon na ochranu zvířat proti týrání na to, aby zvířata zbytečně netrpěla. Zvířata mohou být přepravována pouze tehdy, jsou-li pro plánovanou cestu způsobilá, a všechna zvířata musí být přepravována za podmínek, které zaručují, že nedojde k jejich zranění nebo zbytečnému utrpení. Před cestou musí být učiněna všechna opatření, aby se minimalizovala doba trvání cesty a uspokojily se potřeby zvířat během ní.

Všechny osoby přepravující zvířata musí dodržovat obecné zásady stanovené v zákoně OZT a v související vyhlášce č. 4/2009 Sb., o ochraně zvířat při přepravě. Podmínky ochrany zvířat při komerční přepravě zvířat dále specifikuje nařízení Rady (ES) č. 1/2005 o ochraně zvířat během přepravy a souvisejících činností a o změně směrnic 64/432/EHS a 93/119/ES a nařízení (ES) č. 1255/97.

2. Dozor nad ochranou zvířat proti týrání

2.1. Orgány činné v ochraně zvířat

Zákon OZT v části šesté stanoví orgány ochrany zvířat a jejich pravomoci.

Těmito orgány jsou podle § 19: MZe, SVS, státní orgány příslušné ke schvalování projektů pokusů, ministerstvo vnitra a ministerstvo obrany v rámci své působnosti a obecní úřady obcí s rozšířenou působností.

System ochrany zvířat tvoří odborné poradní orgány a výbory ministerstva zemědělství. Těmi jsou: Ústřední komise pro ochranu zvířat, Výbor pro ochranu zvířat používaných pro vědecké účely a Státní veterinární správa („SVS“).

Ústřední komise pro ochranu zvířat radí MZe v případech týrání hospodářských zvířat, zvířat v zájmových chovech, pokusných zvířat i volně žijících zvířat, a vyjadřuje oficiální stanoviska k aktuálním problémům ochrany zvířat.

Tato stanoviska a doporučení k různým tématům týkajícím se ochrany zvířat naleznete na webových stránkách MZe:

<http://eagri.cz/public/web/mze/ochrana-zvirat/publikace-a-dokumenty/>.

Výbor pro ochranu zvířat používaných pro vědecké účely poskytuje poradenství týkající se chovu, péče a používání pokusných zvířat k pokusům. Zaručuje použití osvědčených postupů a zamezuje opakování pokusů, které již byly provedeny v členských zemích EU.

Rozhodující pravomoce pro praktický výkon v oblasti ochrany zvířat proti týrání mají především:

- Státní veterinární správa,
- obecní úřady obcí s rozšířenou působností („ORP“).

2.1.1. Státní veterinární správa

SVS sestává z Ústřední veterinární správy Státní veterinární správy („ÚVS“) a krajských veterinárních správ Státní veterinární správy a Městské veterinární správy v Praze Státní veterinární správy („KVS“) a jejich oblastních pracovišť (inspektorátů). Činnost ÚVS, stejně jako činnost MZe, je především řídicí, organizační, koordinační a metodická. Z hlediska výkonu ochrany zvířat je podstatná kontrolní činnost KVS. Zákon na ochranu zvířat stanoví úlohu KVS v § 22 odst. 1 takto:

„I) na základě kontrolního zjištění mohou vydávat v případě porušení právních předpisů na úseku ochrany zvířat proti týrání rozhodnutí o závazném pokynu k odstranění

zjištěných nedostatků; v tomto rozhodnutí stanoví, jaká právní povinnost byla porušena, jakým způsobem a v jaké lhůtě mají být zjištěné nedostatky odstraněny, a kontrolují odstranění těchto nedostatků,

m) podávají podněty obecním úřadům obcí s rozšířenou působností k projednávání přestupků vyplývajících z porušení povinností uložených chovatelům a ostatním fyzickým nebo právnickým osobám na úseku ochrany zvířat“.

Dozor nad dodržováním podmínek stanovených chovatelům vykonává KVS místně příslušná podle místa chovu zvířete.

Kontroly vykonává KVS především podle plánu kontrol stanoveného na základě analýzy rizik. Mimoto se uskutečňují zejména kontroly následné, kontroly na základě hlášených podnětů nebo kontroly podle obdobných negativních zjištění v jiných oblastech chovu zvířat.

Pověřen výkonem dozoru může být podle ustanovení § 26 zákona OZT pouze odborný pracovník s vysokoškolským vzděláním v oblasti veterinárního lékařství a hygieny (úřední veterinární lékař), který získal osvědčení o způsobilosti po úspěšném složení zkoušek podle zkušebního řádu a prokázal v rámci zkoušky znalost právních předpisů vztahujících se k činnosti jím vykonávané. Zkušební řády schvaluje a zkoušky provádí MZe. Kurz odborné způsobilosti k výkonu dozoru na úseku ochrany zvířat proti týrání pořádá vysoká škola s akreditovaným studijním programem v oblasti veterinárního lékařství a hygieny.

Inspektoři KVS – úřední veterinární lékaři na úseku ochrany pohody a zdraví zvířat provádí kontroly na svém pracovišti (např. shromažďovací středisko, jatky) nebo ve vymezené územní působnosti. Hodnotí výsledky získané z příslušné oblasti a podle stanovených pokynů poskytují písemné, případně jiné informace o své činnosti nadřízenému úřednímu veterinárnímu lékaři KVS pro péči o pohodu a zdraví zvířat, zejména v případech zjištění porušení předpisů ochrany zvířat.

Pracovníci KVS mohou vstupovat do objektů chovatelů, v nichž jsou chována zvířata (s výjimkou obydlí chovatele, do kterého, pokud nejsou chovatelem vyzváni, mají právo vstoupit pouze v součinnosti s Policií ČR na základě soudně nařízené domovní prohlídky), či si mohou nechat zvíře předvést, vyžadovat od chovatelů potřebné doklady, informace a pořizovat obrazovou dokumentaci. Na základě kontrolního zjištění může KVS vydat v případě porušení právních předpisů na úseku ochrany zvířat proti týrání rozhodnutí o závazném pokynu k odstranění zjištěných nedostatků. Zároveň může KVS v případě zjištění porušení veterinárního/plemenářského zákona udělit sankci dle tohoto zákona.

KVS podávají obecním úřadům obcí s rozšířenou působností:

- podněty k projednání přestupků vyplývajících z porušení povinností uložených chovatelům a ostatním fyzickým nebo právnickým osobám na úseku ochrany zvířat,
- návrhy na zvláštní opatření, jakým je např. náhradní péče (dále viz kapitola 2.1.2.1).

Celkový přehled a zhodnocení situace ochrany zvířat v České republice za předchozí rok můžete získat z bulletinu vydávaného SVS, který je k dispozici také na webových stránkách SVS: <https://www.svscr.cz/category/dokumenty-a-publikace/prehled-podle-temat/program-ochrany-zvirat/>.

*Kontakty na jednotlivé KVS jsou uvedeny na webu SVS:
<https://www.svscr.cz/statni-veterinarni-sprava/kontakty/>*

2.1.2. Obecní úřad obce s rozšířenou působností a jeho pravomoci

Povinnosti a pravomoci obecních úřadů s rozšířenou působností (ORP) v oblasti ochrany zvířat výslovně stanovuje § 24a a některá další ustanovení zákona OZT. Na prvním místě § 24a uvádí, že ORP rozhodují o zvláštních opatřeních podle § 28a, § 28b a § 28c (kapitola 2.1.2.1) a o nákladech spojených s těmito opatřeními. V ustanovení § 27b je uvedena pravomoc ORP rozhodnout o uložení zákazu chovu zvířat a o propadnutí respektive zabránění zvířete. Dále ORP v prvním stupni projednává přestupky podle zákona OZT (§ 28 (2) a § 24a).

KVS zasílá podněty k projednání přestupků na úseku ochrany zvířat proti týrání ORP, které jsou ze zákona povinny je projednat. Podat oznámení o přestupku obecnímu úřadu může i ORP, nemusí ho vždy podávat jen KVS.

O učiněných opatřeních a vydaném rozhodnutí je ORP vždy povinna informovat místně příslušnou KVS, a to i v případě, kdy správní řízení nebylo zahájeno z jejího podnětu.

Dle § 24a odst. 5 je ORP povinna vyžádat si v řízení o přestupku odborné vyjádření krajské veterinární správy, které je pro toto řízení závazné. Odborné vyjádření se nevyžaduje v řízení o přestupku spočívajícím v porušení povinnosti učinit opatření proti úniku zvířete.

Zákon neříká, co má odborné vyjádření KVS obsahovat. V praxi se KVS zpravidla vyjádří, zda v daném případě došlo k porušení zákona OZT. V případě, že KVS podává ORP podnět, odborné vyjádření je jeho součástí.

Zahájí-li obecní úřad řízení, může být za týrání zvířete uložena pokuta až do výše 500 000 Kč. V případě, že řízení není zahájeno, musí být podnět vyřízen jiným způsobem. Obecní úřad je povinen krajskou veterinární správu do jednoho měsíce od přijetí podnětu informovat, jakým způsobem podnět vyřídil.

2.1.2.1. Zvláštní opatření

ORP může dle § 28a zákona OZT **na návrh KVS** rozhodnout o těchto zvláštních opatřeních:

- Umístění týraného zvířete do náhradní péče, vyžaduje-li to jeho zdravotní stav, nebo pokud je opakovaně týráno. Náklady spojené s umístěním zvířete do náhradní péče hradí osoba, již bylo zvíře odebráno.
- Umožnění provádění péče o týrané zvíře jinou osobou v prostorách chovatele. Toto ustanovení je vhodné především v případech, kdy je nutné zajistit péči o hospodářská zvířata.
- Snížení počtu zvířat včetně jejich usmrcení, dochází-li k jejich týrání.
- Pozastavení činnosti, při které dochází k týrání zvířat, do doby odstranění závad. KVS následně musí posoudit, zda byly závady odstraněny.
- Nařízení vlastníkovu zvířete zajistit utracení zvířete odborně způsobilou osobou podle veterinárního zákona, pokud je dán důvod k usmrcení zvířete podle § 5 odst. 2 písm. b), tj. např. slabost, nevyléčitelná nemoc, těžké poranění atd.

Uložení zvláštních opatření může být **navrženo výhradně KVS, nikoli tedy ze strany veřejnosti.**

V případě podezření na závažný případ, u kterého by rychlé jednání mohlo být rozhodující pro život zvířete, může KVS požádat zástupce obce o přímou účast na kontrole, aby bylo možné vydat zvláštní opatření přímo na místě.

2.1.2.2. Předběžná náhradní péče

Jedná se o ustanovení, které má za cíl poskytnout okamžitou účinnou pomoc týranému zvířeti, jehož situace nesnese odkladu. V případě podezření na závažný případ, u kterého by rychlé jednání mohlo být rozhodující pro život zvířete, může KVS požádat zástupce obce o přímou účast na kontrole, aby bylo možné vydat zvláštní opatření přímo na místě.

Podle § 28c může ORP rozhodnutím nařídit předběžnou náhradní péči o týrané zvíře, **jestliže lze ve správním řízení očekávat uložení propadnutí týraného zvířete, rozhodnutí o jeho zabrání nebo rozhodnutí o umístění týraného zvířete do náhradní péče.** Toto rozhodnutí je ihned po jeho vyhlášení vykonatelné a odvolání proti tomuto rozhodnutí nemá odkladný účinek. Zvíře může být odebráno a umístěno do předběžné náhradní péče, i když není při vyhlášení rozhodnutí a odebírání zvířete přítomen chovatel zvířete. Vlastník zvířete, kterému bylo oznámeno rozhodnutí o umístění zvířete do náhradní péče, je povinen zvíře obecnímu úřadu obce s rozšířenou působností vydat. Není-li zvíře v určené lhůtě správním orgánu vydáno, může být tomu, kdo ho má u sebe, odňato. Za účelem odnětí týraného zvířete je osoba, která odnětí provádí, oprávněna vstupovat do všech prostor, kde je zvíře chováno.

Do doby, než je zvíře odvedeno do předběžné náhradní péče z prostor, v nichž je chováno, je uživatel těchto prostor povinen strpět v nich provádění činnosti, která je při péči o zvíře obvyklá.

ORP, která předběžnou náhradní péči o zvíře zajišťuje, náleží ze strany chovatele náhrada účelně vynaložených nákladů na zajištění předběžné náhradní péče a veterinární péče za účelem odstranění nebo zmírnění újmy způsobené zvířeti týráním.

V případě uložení tohoto zvláštního opatření nastává nejjednodušší fáze jeho realizace. ORP si pravděpodobně snadno poradí s kočkami a psy, jelikož standardně řeší zatoulaná zvířata prostřednictvím útulků. Jiná situace ovšem může nastat, pokud se bude jednat o hospodářská zvířata. Taková situace klade nemalé nároky na zajištění opatření po stránce organizační (výběr pečovatele, zajištění přepravy atd.) a finanční.

S financováním náhradní péče či předběžné náhradní péče pro hospodářská zvířata, konkrétně pro skot a koně, může pomoci dotační program MZe 23A. Poskytne do 100 % uhrazených účelně vynaložených nákladů na předmět dotace v případech, kdy náklady vynaložené obcí překročily v jednom kalendářním roce částku 200 000 Kč. Podmínky pro poskytnutí této dotace a informace o administraci žádosti naleznete na webu MZe: <http://eagri.cz/public/web/mze/dotace/narodni-dotace/zasady-zemedelstvi-potravinarstvi/>.

V případě, kdy je hledána náhradní péče pro zájmová či hospodářská zvířata, lze kontaktovat také různé spolky na ochranu zvířat a prohlédnout seznam registrovaných útulků zveřejněný na webu SVS: <https://www.svscr.cz/registrovane-utulky-pro-zvirata/>. Dále viz kapitola Útulky.

Co se týče tzv. druhů zvířat vyžadujících zvláštní péči (DZVZP) – viz kapitola 1.2.2., v současné době je značně problematické vhodnou náhradní péči pro tato zvířata nalézt, protože útulky přijímají pouze některé druhy těchto zvířat, zoologické zahrady mají často již naplněnou kapacitu a ne vždy se podaří nalézt soukromého chovatele, který by měl pro chov DZVZP příslušné povolení. V budoucnu by mělo pro tyto účely sloužit „záchranné centrum“ (v gesci MŽP).

2.1.2.3. Zákaz chovu zvířat a propadnutí/zabrání týraného zvířete

Obecní úřad ORP může v souladu s § 27b a 27c zákona OZT rozhodnout o:

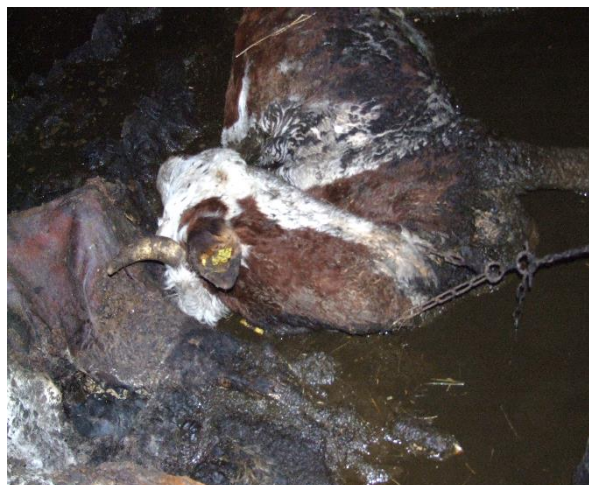
- uložení zákazu chovu zvířat, jestliže je důvodná obava, že pachatel přestupku:
 - a) bude v týrání zvířete pokračovat, zejména, jde-li o pachatele, který byl za týrání zvířete v posledních 3 letech potrestán za přestupek nebo odsouzen,
 - b) neposkytne týranému zvířeti péči, kterou vyžaduje jeho zdravotní stav, nebo
 - c) začne chovat další zvířata stejným způsobem, za který byl v minulosti v souvislosti s jiným zvířetem potrestán za přestupek nebo odsouzen.
- propadnutí týraného zvířete, jestliže týrané zvíře náleží pachateli přestupku a je důvodná obava, že pachatel přestupku:
 - a) bude v týrání zvířete pokračovat, zejména, jde-li o pachatele, který byl za týrání zvířete v posledních 3 letech potrestán za přestupek nebo odsouzen, nebo
 - b) neposkytne týranému zvířeti péči, kterou vyžaduje jeho zdravotní stav.

Pokud je uložen zákaz chovu zvířat nebo propadnutí týraného zvířete, musí ORP uložit vždy také pokutu podle tohoto zákona. Zákaz chovu zvířat nebo propadnutí týraného zvířete nelze uložit, pokud je závažnost přestupku tak nízká, že je pokuta, která byla zároveň uložena, na dolní hranici sazby stanovené za daný přestupek.

3. Trestněprávní postih

Vzhledem ke skutečnosti, že týráním zvířete může dojít ke spáchání trestného činu, doporučujeme oznámit závažné případy také na Policii ČR.

Ke spáchání trestného činu může dojít v případě zvláště surového týrání nebo surového týrání na veřejnosti, případně zanedbáním péče o zvíře z nedbalosti, které zvířeti způsobí trvalé následky či smrt. Úprava je obsažena v § 302 a § 303 zákona č. 40/2009 Sb., trestní zákoník.



4. Kontaktování SVS

Níže naleznete kontakty na ÚVS a jednotlivé KVS.

Kontaktní údaje naleznete též na webových stránkách SVS:

<https://www.svscr.cz/statni-veterinari-sprava/kontakty/>, kde můžete případně využít i kontaktní formulář.

Pokud předáváte SVS podnět k prošetření, nezapomeňte uvést následující údaje:

- adresu chovu zvířete,
- jméno chovatele (pokud je znám),
- bližší popis zvířat, kterých se oznámení týká (vzhled, příp. plemeno, pohlaví, věková kategorie, počet),
- co nejpřesnější popis nevhodného jednání/nevhodných podmínek chovu,
- případně přiložte získané fotografie či další podklady.

<u>Ústřední veterinární správa SVS</u> <u>Státní veterinární správa</u>	(+420) 227 010 111 epodatelna@svscr.cz
<u>Městská veterinární správa v Praze</u> <u>Státní veterinární správa</u>	(+420) 222 522 126 epodatelna.kvsa@svscr.cz
<u>Krajská veterinární správa Státní veterinární správy pro Středočeský kraj</u>	(+420) 317 742 033 epodatelna.kvss@svscr.cz
<u>Krajská veterinární správa Státní veterinární správy pro Jihočeský kraj</u>	(+420) 387 789 522 epodatelna.kvsc@svscr.cz
<u>Krajská veterinární správa Státní veterinární správy pro Plzeňský kraj</u>	(+420) 377 333 820 epodatelna.kvsp@svscr.cz
<u>Krajská veterinární správa Státní veterinární správy pro Karlovarský kraj</u>	(+420) 353 449 026 epodatelna.kvsk@svscr.cz
<u>Krajská veterinární správa Státní veterinární správy pro Ústecký kraj</u>	(+420) 475 501 011 epodatelna.kvsu@svscr.cz

<u>Krajská veterinární správa Státní veterinární správy pro Liberecký kraj</u>	(+420) 485 246 691 epodatelna.kvsl@svscr.cz
<u>Krajská veterinární správa Státní veterinární správy pro Královéhradecký kraj</u>	(+420) 495 279 059 epodatelna.kvsh@svscr.cz
<u>Krajská veterinární správa Státní veterinární správy pro Pardubický kraj</u>	(+420) 466 768 670 epodatelna.kvse@svscr.cz
<u>Krajská veterinární správa Státní veterinární správy pro Kraj Vysočina</u>	(+420) 567 570 240 epodatelna.kvsj@svscr.cz
<u>Krajská veterinární správa Státní veterinární správy pro Jihomoravský kraj</u>	(+420) 541 594 472 epodatelna.kvsb@svscr.cz
<u>Krajská veterinární správa Státní veterinární správy pro Olomoucký kraj</u>	(+420) 585 700 730 epodatelna.kvsm@svscr.cz
<u>Krajská veterinární správa Státní veterinární správy pro Zlínský kraj</u>	(+420) 577 210 796 epodatelna.kvsz@svscr.cz
<u>Krajská veterinární správa Státní veterinární správy pro Moravskoslezský kraj</u>	(+420) 596 781 910 epodatelna.kvst@svscr.cz

5. Další kontakty

S otázkami ohledně výkladu legislativy je vhodné se obrátit přímo na MZe. Níže naleznete kontakty.

Ministerstvo zemědělství odbor environmentální a ekologického zemědělství oddělení ochrany zvířat Těšnov 17, Praha 1, 11705	(+420) 221 812 234 ooz@mze.cz jiri.kruml@mze.cz
Ministerstvo zemědělství Ústřední komise pro ochranu zvířat Těšnov 17, Praha 1, 11705	ukoz@mze.cz

Seznam zkratk

DZVZP – druhy zvířat vyžadujících zvláštní péči (stanoveny ve vyhlášce č. 411/2008 Sb.)

KVS – krajské veterinární správy Státní veterinární správy a městská veterinární správa v Praze Státní veterinární správa

MZe – Ministerstvo zemědělství ČR

MŽP – Ministerstvo životního prostředí ČR

ORP – obecní úřad obce s rozšířenou působností

SVS – Státní veterinární správa

ÚVS – Ústřední veterinární správa státní veterinární správy

ÚKOZ – Ústřední komise pro ochranu zvířat

Veterinární zákon – zákon č. 166/1999 Sb., o veterinární péči, ve znění pozdějších předpisů

Zákon OZT – zákon č. 246/1992 Sb., na ochranu zvířat proti týrání, ve znění pozdějších předpisů