



**VÝROČNÍ ZPRÁVA
STÁTNÍ VETERINÁRNÍ SPRÁVY
ZA ROK 2012**



Praha 2013

OBSAH

ÚVODEM	3
PÉČE O POHODU ZVÍŘAT	13
ODBOR VETERINÁRNÍ HYGIENY A OCHRANY VEŘEJNÉHO ZDRAVÍ.....	21
ODBOR VNĚJŠÍCH VZTAHŮ A KONTROLY DOVOZU A VÝVOZU	42
ODBOR PRO VZTAHY SE ZEMĚMI EU	52
ODBOR LEGISLATIVNÍ A PRÁVNÍ.....	55
ODBOR INFORMAČNÍCH A KOMUNIKAČNÍCH TECHNOLOGIÍ	58
EKONOMICKÝ ODBOR.....	61
ODBOR INTERNÍHO AUDITU A KONTROLY	62
PERSONÁLNÍ POLITIKA A VZDĚLÁVÁNÍ ZAMĚSTNANCŮ SVS	65
ZÁVĚREM.....	67

ÚVODEM

Státní veterinární správa (SVS) je orgánem státní správy v rezortu zemědělství a je zřízena podle veterinárního zákona (zákon č. 166/1999 Sb. v platném znění).

Jejím úkolem je především ochrana spotřebitelů před případnými zdravotně závadnými produkty živočišného původu, monitorování a udržování příznivé nakažové situace zvířat, veterinární ochrana státního území České republiky, ochrana pohody zvířat a ochrana před jejich týráním.



Státní veterinární správa je od 28. 11. 2007 držitelem certifikátu ČSN EN ISO 9001 pro výkon státní správy v oblasti veterinární péče na území České republiky.

Za základní zdroj informací o práci, funkčnosti a výsledcích činnosti Státní veterinární správy, tj. státního veterinárního dozoru, lze považovat webové stránky Státní veterinární správy www.svscr.cz. Zde návštěvník může získat jednak kontakty na Ústřední veterinární správu Státní veterinární správy (ÚVS SVS), jednak na krajské veterinární správy, ale i na státní veterinární ústavy a na příbuzné instituce a organizace. Dále je zde k dispozici celá řada publikací, které mapují dozor nad zdravím zvířat, výsledky kontrol welfare neboli pohody zvířat, výsledky kontrol hygieny potravin, kontaminaci potravních řetězců, apod. Jsou zde též zvýrazněné aktuální záležitosti, například informace pro cestování se zvířaty, o obchodování. Jsou zde uveřejňovány všechny tiskové zprávy, kterých je každoročně vydáno přes 150. Je zde možno i přímo se dotazovat ba cokoli, co se týká veterinární problematiky, a na dotazy odpovídají přímo dotyční pracovníci v co nejkratším termínu. Tato služba byla „otevřena na sklonku roku 2012 a vzápětí se ukázalo, že to byl dobrý krok, protože za měsíc se takovýmto způsobem odpoví tazatelům zhruba 300krát.

Proč tedy Výroční zpráva, když se zájemce o informace může přesvědčit do ještě větší hloubky o všem na webu? Jsou situace, kdy zájemce o základní informace a o představu o činnosti státního veterinárního dozoru nemá k dispozici odpovídající technické vybavení“. Proto Milan Malena, ústřední ředitel Státní veterinární správy rozhodl zpracovat velmi stručný přehled o činnosti Státní veterinární správy za uplynulý rok. Zde tedy je...

ODBOR OCHRANY ZDRAVÍ A POHODY ZVÍŘAT

Strategické cíle Státní veterinární správy v oblasti ochrany zdraví zvířat

Státní veterinární správa (SVS) má v oblasti zdraví zvířat a sledování výskytu nálezů několik hlavních strategických cílů. Především je to udržení statusů země prosté, a to nálezů jako brucelózy skotu, tuberkulózy skotu, enzootické leukózy skotu, brucelózy ovcí a koz, Aujeszkyho choroby prasat a vztekliny. Dalším neméně důležitým cílem je ozdravování od nebezpečných nálezů a snížení prevalence původců nebezpečných nálezů Národního ozdravovacího programu (NOP) od infekční rinotracheitidy skotu (IBR), podrobnosti o NOP lze dohledat na webových stránkách SVS (<http://www.svscr.cz/index.php?art=1292>), Národní program pro tlumení salmonel v chovech drůbeže, monitoring TSE u skotu, ovcí, koz, monitoring katarální horečky ovcí a monitoring aviární chřipky. Informace o ptačí chřipce lze nalézt na webových stránkách SVS (<http://www.svscr.cz/index.php?art=1519>).

Velmi důležitá je i ochrana území České republiky (ČR) před zavlečením aktuálně se vyskytujících nálezů v zemích Společenství nebo ve třetích zemích jako slintavka a kulhavka, vzteklina, katarální horečka ovcí, aviární chřipka, klasický mor prasat atd. V případě podezření nebo výskytu nebezpečných nálezů je nutné přijímat nezbytná nápravná opatření a realizovat pohotovostní plány.



Mimo jiné se SVS vždy snaží zajistit kvalitní a odpovídající vzdělávání a informovanost nejen úředních veterinárních lékařů, ale i soukromých veterinárních lékařů a široké chovatelské veřejnosti.

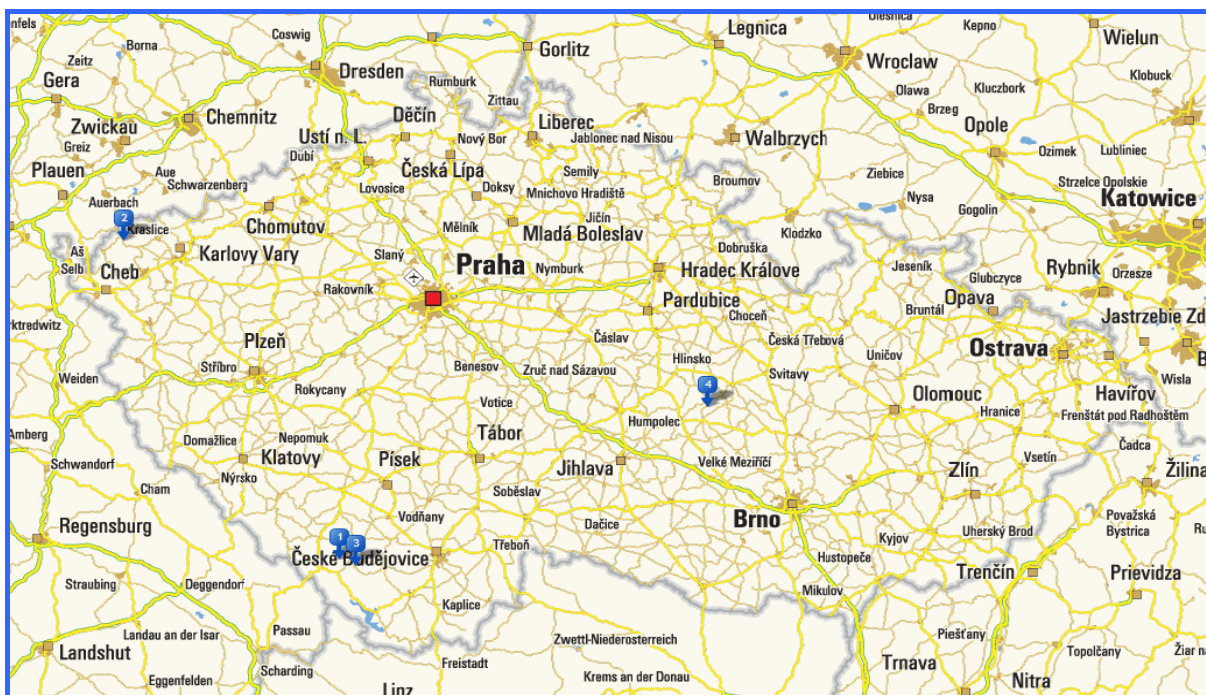
Systém státního veterinárního dozoru nad dodržováním legislativy Evropské unie a národní legislativy je účinný, jsou dodržovány minimální počty kontrol v jednotlivých oblastech. Účinnost systému kontroly zdraví zvířat dokládá udržení statusů země prosté u výše uvedených nálezů a udržení schválených (v dubnu 2008) dodatečných garancí na infekční bovinní rinotracheitidu. Podařilo se udržet území ČR prosté aviární chřipky. V roce 2012

se nevyskytl žádný nový případ katarální horečky a celé území ČR nadále není (od listopadu 2011) uzavřeným pásmem katarální horečky ovcí. O nákaze katarální horečka ovcí je možno získat informace z webových stránek SVS (<http://www.svscr.cz/index.php?art=1771>).

V roce 2012 plnila ČR úspěšně kritéria monitoringu pro udržení statutu země prosté vztekliny, tuberkulózy, brucelózy a leukózy skotu, brucelózy ovcí a Aujeszkyho choroby u prasat. Pokračovaly a byly podle plánu plněny Národní programy pro tlumení výskytu salmonel v chovech nosnic pro produkci vajec, v reprodukčních chovech nosnic, v chovech kuřat chovaných na maso a v reprodukčních a výkrmových chovech krůt. V rámci Národního programu ozdravování od infekční bovinní rinotracheitidy byly zahájeny přípravy na ukončení tohoto programu. Informace lze dohledat na webových stránkách SVS (<http://www.svscr.cz/index.php?art=5156>).

Na podzim 2012 došlo k výskytu pseudomoru drůbeže (Newcastleské nákazy) v drobných chovech holubů a rovněž byl detekován původce tohoto onemocnění při hromadných úhynech volně žijících ptáků. SVS nařídila v postižených chovech utracení vnímavých zvířat a zavedla preventivní opatření, aby nedošlo k zavlečení této nákazy do chovů drůbeže. Koncem roku rovněž došlo na území ČR k záchytu nové nákazy skotu, ovcí a koz vyvolané Schmallenberg virem. Tato nákaza je přenášena hmyzem a poprvé byla popsána v roce 2011 v Německu. SVS proto zavedla systém laboratorní diagnostiky této nákazy a cílené sledování v populaci zvířat. Na podzim 2012 byl tento virus prokázán v Jihočeském a Plzeňském kraji, kde způsobil zmetání a porody malformovaných mláďat u ovcí. Podrobnosti o této nové nákaze je možné získat na webových stránkách SVS (<http://www.svscr.cz/index.php?art=5368>).

Místa záchytu Schmallenberg viru u ovcí v roce 2012



V souvislosti s nálezovou situací v okolních státech bylo prováděno sledování nález, které by mohly znamenat riziko pro zdraví člověka. S využitím vzorků, které jsou standardně odebrány a vyšetřovány od zmetalek, bylo vyšetření u skotu, ovcí a koz rozšířeno o vyšetření na Q horečku. U koní bylo druhým rokem provedeno plošné vyšetření na přítomnost protilátek proti viru západonilské horečky a byl potvrzen výskyt těchto protilátek v populaci koní na území ČR. Podrobnější informace týkajících se jednotlivých nález, charakteristika jednotlivých onemocnění, rozsah vyšetření v roce 2012 a přehledné tabulky i s grafy je možné najít na webových stránkách SVS v dokumentu Zpráva o činnosti v oblasti ochrany zdraví zvířat v roce 2012 (<http://www.svscr.cz/download.php?id=5933>).

S ohledem na stávající nálezovou situaci i na možný výskyt mimořádných událostí (povodně, havárie vozidel) byly aktualizovány a doplňovány pohotovostní plány. Je připraven ke schválení a následnému publikování ve Věstníku MZe pohotovostní plán pro případ vzniku nebezpečné nákazy včel u chovatele, který jako podnikatel chová hospodářská zvířata pro účely podnikání (§ 5 zákona č. 166/1999 Sb., veterinární zákon). Jsou vypracovány a pravidelně aktualizovány mapové podklady s údaji o nálezové situaci v ČR a EU. Byly zcela přepracovány pohotovostní plány pro případ havárie jaderného zařízení. Podle potřeby se provádí aktualizace pohotovostních plánů (např. nové informace o nálezách, diagnostice, aktualizace legislativy, kontakty na spolupracující orgány a organizace – Integrovaný záchranný systém apod.). Tyto aktualizace jsou zasílány všem krajským veterinárním správám (KVS). Revize všech textů pohotovostních plánů a jejich příloh se provádí 2krát ročně. Byly zřízeny a vyškoleny skupiny pro vystřídání členů pohotovostních středisek pro mimořádné situace (dále jen „PSMS“) v ohniscích nález. Podle potřeby je modernizováno vybavení PSMS (vybavení pro distanční sedaci zvířat, nová linka pro utrácení drůbeže, desinfekční rám pro desinfekci techniky PSMS opouštějící ohnisko nebezpečné nákazy). Pohotovostní kufrы na všech KVS byly doplněny o vybavení na odběr vzorků na antrax. Přehled zpracovaných a vydaných aktualizací pohotovostního plánu je k dispozici na Portálu SVS (<https://portal.svscr.cz/kcb/pp/index.php?lang=cz&co=aktualizace>).

Kontrolní činnost SVS v oblasti ochrany zdraví zvířat v roce 2012

Kontroly v oblasti ochrany zdraví zvířat jsou prováděny v souladu se zákonem č. 166/1999 Sb., o veterinární péči a o změně souvisejících zákonů (veterinární zákon), ve znění pozdějších předpisů (dále jen „zákon č. 166/1999 Sb.“), zákonem č. 154/2000 Sb., o šlechtění, plemenitbě a evidenci hospodářských zvířat a o změně některých souvisejících zákonů (dále jen „zákon č. 154/2000 Sb.“), zákonem č. 246/1992 Sb., na ochranu zvířat proti týrání (dále jen „zákon



č. 246/1992 Sb.“), ve znění pozdějších předpisů a zákonem č. 378/2007 Sb., o lécích, ve znění pozdějších předpisů (dále jen „zákon č. 378/2007 Sb.“).

Počet a typ plánovaných kontrol vyplývá z Víceletého plánu kontrol (dále jen „VPK“), který stanovuje minimální roční frekvenci kontrol (schvalované subjekty) nebo minimální procento kontrolovaných hospodářství nebo subjektů z celkového počtu. Základem dozorové činnosti v roce 2012 byly především plánované kontroly.

Na hospodářstvích byly provedeny kontroly v oblasti biologické bezpečnosti, které byly zaměřené na provedení povinných preventivních úkonů stanovených Metodikou kontroly zdraví zvířat a nařízené vakcinace (dále jen „MKZ“). Tyto úkony zahrnují zdravotní zkoušky prováděné ve vztahu k udržení statusu země prosté nálezů a k dodatečným garancím a vyšetření v rámci monitoringu a ozdravovacích programů. V MKZ jsou konkrétně stanoveny povinné preventivní a diagnostické úkony k předcházení vzniku a šíření nálezů a nemocí přenosných ze zvířat na člověka, jakož i k jejich zvládnutí, které se provádějí v příslušném kalendářním roce a to včetně lhůt k jejich provedení, a určuje, které z nich a v jakém rozsahu se hradí z prostředků státního rozpočtu a které si musí chovatel hradit sám. MKZ je pravidelně zveřejňována na webových stránkách SVS (<http://www.svscr.cz/index.php?art=54>).

V rámci kontrol biologické bezpečnosti byly dále provedeny administrativní kontroly pohotovostních plánů u chovatelů, kontrola požadavků na evidenci a označování zvířat, a dále kontrola údajů v dokumentech, které doprovázejí zvířata při jejich přesunech v rámci ČR a EU. Tyto údaje byly zároveň ověřovány v Informačním systému SVS (dále jen „IS SVS“), resp. v ústřední evidenci (dále jen „IZR“). Vzor pohotovostního plánu je uveden na webových stránkách SVS (<http://www.svscr.cz/index.php?art=5321>).

Na hospodářstvích byly rovněž provedeny kontroly chovatelů v souvislosti s používáním veterinárních léčivých přípravků a kontroly podmíněnosti (Cross Compliance), které byly v roce 2012 plánovány a provedeny v oblasti zdraví zvířat, v oblasti používání veterinárních léčivých přípravků a v oblasti bezpečnosti potravin. Kontroly podmíněnosti jsou plánovány pro legislativní oblasti vyplývající z práva a jsou prováděny u subjektů s chovem hospodářských zvířat, které jsou žadateli o dotace.

Výše uvedené kontroly, tzn. kontroly biologické bezpečnosti, kontroly používání léčivých přípravků a kontroly podmíněnosti v chovech hospodářských zvířat, byly plánovány na základě centrálně provedené analýzy rizika. Pro jednotlivé oblasti kontrol byla stanovena specifická kritéria míry rizika, která zohledňují zejména počet a druhy chovaných hospodářských zvířat, datum a výsledek předchozí kontroly, výsledky zdravotních zkoušek, nedostatky zjištěné při kontrolách SVS a České plemenářské inspekce (dále jen „ČPI“) a frekvenci přesunů zvířat. Pro kontrolu používání léčiv byly kritériem i informace o zneužití nebo nedovoleném použití léčivého přípravku, o překročení max. limitů reziduí a o způsobu získávání léčiv.

V rámci plánovaných kontrol byly provedeny také kontroly ve schválených zařízeních, která slouží pro držení a chov zvířat nebo kde dochází k jejich shromažďování (plemenářská zařízení, shromažďovací střediska, kontrolní stanoviště, svody, karanténní zařízení pro dovoz ptáků ze třetích zemí, závody s produkcí násadových vajec a drůbeže, produkční podniky akvakultury), a u podnikatelů, kteří jsou schválení jako obchodníci se zvířaty. Počty těchto kontrol vyplývaly v roce 2012 z VPK, který stanoví minimální roční frekvenci v těchto zařízeních. Kontroly byly plánovány podle počtu zařízení na začátku roku a počet kontrol byl dále upraven podle změny ve vztahu k vzniku a zániku subjektů.

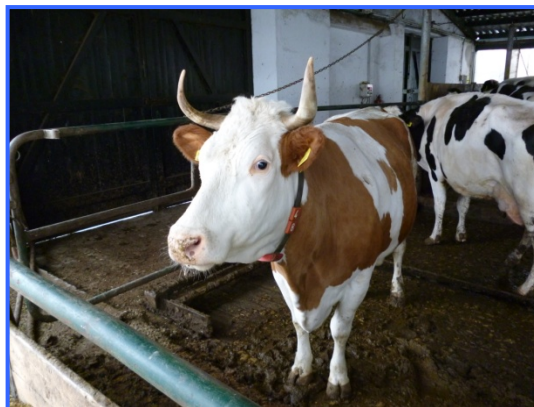
Další plánované kontroly provedené SVS proběhly u soukromých veterinárních lékařů (dále jen „SVL“), kteří provádějí úkony pro chovatele v souladu s MKZ zpracovanou SVS a schválené Ministerstvem zemědělství (dále jen „MZe“).

Mimo plánované kontroly byly provedeny i kontroly neplánované, které se týkaly kontrol nařízených orgánem mimo SVS, mimořádných kontrolních akcí organizovaných SVS, dále se jednalo o neplánované kontroly konkrétních subjektů prováděné z rozhodnutí KVS v odůvodněných případech, kontroly ohnisek nálezů zaměřené na dodržování a plnění nařízených ochranných a zdolávacích opatření a kontroly následné k ověření plnění pokynů uložených k nápravě zjištěných nedostatků.

Přehled výsledků úředních kontrol provedených v roce 2012

Biologická bezpečnost chovů zvířat

V oblasti dodržování pravidel biologické bezpečnosti chovů zvířat ve vztahu k nálezům bylo provedeno celkem 2 423 kontrol. Kontroly plánované na hospodářstvích vybraných analýzou rizika byly provedeny v souladu s plánem v počtu 1 854. V rámci těchto kontrol bylo kontrolováno i dodržování provádění preventivních úkonů a zdravotních zkoušek stanovených v MKZ pro rok 2012, včetně vyšetření zmetalek. V rámci plánovaných kontrol proběhlo na hospodářstvích vybraných pro kontrolu biologické bezpečnosti současně s těmito kontrolami 476 kontrol podmíněnosti v oblasti zdraví zvířat. V kontrolách podmíněnosti nebyly zjištěny žádné nedostatky.



Kromě plánovaných kontrol se uskutečnilo 569 kontrol neplánovaných nejčastěji z důvodu podezření na nákazu, v souvislosti s došetřováním pozitivních výsledků odebraných vzorků nebo při zjištěném administrativním nedostatku při předchozí kontrole.

Při kontrolách na hospodářstvích byly zjištěny závady ve všech oblastech kontrol. Převažovaly nedostatky administrativního charakteru, v menší míře byla zjištěna porušení ve smyslu nesplnění povinností chovatele. Jednalo se především o nedodržení požadavků na evidenci a označování zvířat, nehlášení do Ústřední evidence, nedodržení povinností vyplývajících z MKZ (neprovedených povinných úkonů vyplývajících z MKZ, nevypracování pohotovostních plánů na jednotlivých hospodářstvích chovatele, nedodržení termínů předepsaných vyšetření a vakcinací, nedostatky v dokumentaci k výše uvedeným povinným úkonům), neodstraňování vedlejších živočišných produktů (kafilerní box, doklady o převzetí uhynulého zvířete asanačním podnikem, včasné hlášení úhynu), dále nedodržení požadavků při přesunech zvířat. Při kontrolách bylo zjištěno, že v některých případech chovatel nezabezpečuje v rozsahu odpovídajícím druhu zvířat, způsobu jejich chovu a ustájení čištění, dezinfekci, dezinfekci a deratizaci stájí, jiných prostorů a zařízení, v nichž jsou chována zvířata, jakož i čištění a dezinfekci technologických zařízení nebo že zvířata nejsou chována v zařízeních, jejichž uspořádání, vybavení a kapacita odpovídají veterinárním požadavkům na chov zvířat příslušného druhu a kategorie. Dále, že v některých případech nejsou zajištěna opatření k ochraně napájecí vody a krmiv před znečištěním a kontaminací nežádoucími mikroorganismy a látkami.

Nejčastější příčinou nedodržení požadavků ze strany chovatele je neznalost legislativy a nepochopení povinností, které z ní vyplývají. Tato skutečnost souvisí s narůstajícími požadavky na chovatele vyhovět neustále se měnící legislativě na úrovni Evropské unie i na národní úrovni. Závady byly odstraněny vždy přímo na místě nebo v termínem stanovené době. Zdraví zvířat a nakažový status chovů a v celé ČR nebyl zjištěnými nedostatky ohrožen.

Svody zvířat

V rámci kontrol dodržování podmínek svodů zvířat bylo provedeno celkem 188 kontrol. Z tohoto celkového počtu bylo 10 kontrol neplánovaných. V roce 2012 KVS stanovily podmínky pro 1 608 svodů. Minimální procento (10%) kontrol na svodech určené VPK bylo dodrženo, při 6 kontrolách byly zjištěny nedostatky. V roce 2012 došlo k poklesu počtu kontrol, což souvisí s novelizací zákona č. 166/1999 Sb., neboť v novele č. 308/2011 Sb. platné od 1. 1. 2012 je nově definován svod zvířat, kterým se pro účely tohoto zákona rozumí soustředění pouze hospodářských zvířat, jde-li o zvířata evidovaná podle plemenářského zákona.

Nejčastějšími nedostatky, které byly zjištěny při kontrole dodržování podmínek svodů, bylo např. nepředložení záznamů o evidenci a označování zvířat podle zvláštních předpisů nebo pořadatel svodu v některých případech nepožádal KVS o stanovení podmínek svodu nebo byl svod pořádán dokonce bez povolení obce. Vyskytlo se i porušení podmínek prodeje živých zvířat na tržišti nebo bezúčelné omezování pohybu a nevhodné podmínky chovu.

Podrobné informace ke svodům zvířat, včetně stanovených veterinárních podmínek pro jednotlivý druh zvířat, jsou uvedeny na webových stránkách SVS (<http://www.svscr.cz/index.php?art=1661>).

Kontroly chovatelů v souvislosti s používáním veterinárních léčivých přípravků

Na hospodářstvích bylo provedeno 293 kontrol chovatele v souvislosti s používáním veterinárních léčivých přípravků, kdy 288 plánovaných kontrol proběhlo na hospodářstvích vybraných analýzou rizika společně s kontrolou podmíněnosti v oblasti kontroly používání léčiv. 4 kontroly byly neplánované.

V kontrolách podmíněnosti nedostatky zjištěny nebyly. Při ostatních kontrolách byly zjištěny některé nedostatky, kdy např. chovatel nepodával zvířatům léčiva při dodržení podmínek stanovených právními předpisy, nezacházel s léčivými přípravky v souladu s legislativou nebo že stanovené ochranné lhůty nebyly v souladu s rozhodnutím o registraci a zákonem o veterinární péči.



Kontroly v ohnisku

V souvislosti s 319 případy výskytu nálezů nebo podezření na nákazu a s vydáním mimořádných veterinárních opatření v 217 ohniscích nálezů se na hospodářstvích v roce 2012 uskutečnilo 521 kontrol dodržování těchto opatření resp. kontrol v ohnisku. Byl splněn minimální počet kontrol v ohnisku nálezů stanovený ve VPK.

Plemenářská zařízení, shromažďovací střediska a kontrolní stanoviště

V plemenářských zařízeních bylo provedeno celkem 105 kontrol, ve shromažďovacích střediscích celkem 16 kontrol a na kontrolních stanovištích byly provedeny 4 kontroly. Byla dodržena minimální frekvence stanovená VPK a nebyly zjištěny žádné závady.

Karanténní zařízení pro dovoz ptáků

V karanténních zařízeních pro dovoz ptáků ze třetích zemí proběhly 2 plánované kontroly a 1 neplánovaná bez zjištění nedostatků.



Závody s produkcí násadových vajec a drůbeže

V závodech s produkcí násadových vajec a drůbeže bylo provedeno celkem 153 plánovaných kontrol. Z těchto kontrol nebyla žádná se závadou.

Produkční podniky akvakultury

Na hospodářstvích produkčních podniků akvakultury bylo provedeno 766 kontrol, neplánované kontroly se neuskutečnily, nedodržení nebyla jistěna. Navýšení počtu kontrol souvisí se skutečností, že v roce 2012 byla kontrolována i hospodářství s nízkou úrovní rizika, na kterých se kontrola provádí v souladu s víceletým plánem 1krát za 3 roky.

Soukromí veterinární lékaři

U soukromých veterinárních lékařů (SVL) bylo provedeno celkem 262 kontrol. Z těchto kontrol byly 2 se závadami. Nedostatkem většinou bylo nevedení evidencí o provedených preventivních úkonech, o použití a výdeji léčiv a o utracení zvířat, která podléhají označování a evidenci a uschovávání ji po dobu nejméně 3 let a dále, že SVL nevyplňuje zdravotní potvrzení úplně, správně a pravdivě.

Ověřování údajů při vystavování veterinárních osvědčení přijímaných zvířat

V rámci kontroly a ověřování údajů při vystavování veterinárních osvědčení přijímaných zvířat v rámci systému TRACES bylo provedeno celkem 618 kontrol s nedostatky zjištěnými při 27 kontrolách. Do chovů hospodářských zvířat bylo v roce 2012 přijato celkem 5 897 zásilek hospodářských zvířat. Kontroly tedy pokrývají procento (10 % zásilek) stanovené ve VPK.

Nedostatky zjištěné při kontrolách se týkaly neoznámení zásilek zvířat systémem TRACES nebo zásilka zvířat nedorazila na místo v souladu s hlášením systémem TRACES. Dalším zjištěným nedostatkem bylo, že TRACES osvědčení nebylo vyplněno správně, zvířata nebyla

provázena správně a úplně vyplněným veterinárním osvědčením v souladu se stanovenými veterinárními podmínkami nebo že příjemci zvířat neinformovali předem krajskou veterinární správu o příchodu zvířat z jiného členského státu. Dále, že zvířata nesplňovala stanovené veterinární požadavky na obchodování s nimi a nebo, že dopravce neměl k dispozici příslušnou dokumentaci.

Problematika včel

Podle MKZ se každý rok pravidelně provádí vyšetření vzorků ohledně výskytu nákaz u včel, jako je mor včelího plodu, varroáza, nosema a akarapidóza. Podrobnosti vyšetření jsou stanoveny v MKZ.

Co se týče výskytu moru včelího plodu, nevykázal v roce 2012 výraznějších změn co do počtu nově vzniklých ohnisek v meziročním srovnání s předcházejícími roky, jednalo se celkem o 179 nově hlášených ohnisek. Celkový počet vyšetření na mor včelího plodu v roce 2012 je 2 261 a z toho bylo 608 vzorků pozitivních. V roce 2012 platil stejný režim likvidace ohnisek jako v letech předchozích. Tento režim spočívá v radikální likvidaci stanoviště včel, pokud dojde k potvrzení výskytu nákazy u jednoho nebo více včelstev na stanovišti. Současně je vyhlášeno ochranné pásmo kolem ohniska, ve kterém platí zvláštní režim pro všechny chovatele včel. V tomto pásmu jsou mikrobiologicky vyšetřena všechna stanoviště včel. Pro rok 2013 se počítá s legislativní úpravou režimu tlumení moru včelího plodu.

Dále bylo prováděno vyšetření vzorků na výskyt varroázy u včel, celkem bylo vyšetřeno 520 033 stanovišť včelstev, pozitivních, tzn. s průměrným nálezem více než 3 samičky roztoče v průměru na včelstvo na stanoviště, bylo celkem 39 885.

Kontroly mimořádné a tematické

V roce 2012 došlo v chovech kuřat na maso k výraznému nárůstu počtu hejn i hospodářství s výskytem *S. enteritidis*. Z průběžného měsíčního hodnocení výsledků vyšetření byl patrný nárůst pozitivních hejn již v prvních měsících roku 2012. Ve výkrmech kuřat byla proto zorganizována mimořádná kontrolní akce, která proběhla v období 1. 5. – 31. 7. 2012. Akce byla zaměřena na kontrolu dodržování zásad biologické bezpečnosti, provádění odběru vzorku chovatelem, kontrolu účinnosti dezinfekce a provádění nepovinného vyšetření jednodenních kuřat. Bylo zkontrolováno celkem 30 hospodářství a pokuta v příkazním řízení byla uložena jednomu chovateli.



Nejčastějšími nedostatky v biologické bezpečnosti, které se zjistily, bylo zacházení s použitou podestýlkou, zacházení s uhynulými ptáky, nedodržování hygienických zásad personálem, používání nedostatečně účinných dezinfekčních prostředků pro průběžnou dezinfekci a neudržované okolí hal.

Na základě výsledků těchto kontrol byla, jako součást povinných úkonů stanovených MKZ, chovatelům uložena povinnost zpracovat a dodržovat na hospodářstvích s drůbeží sanitační řád. Minimální požadavky na sanitační řád jsou v Metodice kontroly zdraví rovněž stanoveny. Současně je pro chovatele na webu SVS (<http://www.svscr.cz/download.php?idx=4303>) dostupná příručka „Pokyny pro správnou hygienickou praxi v chovech kuřat a nosnic“.

Ve stejném termínu jako kontroly ve výkrmech kuřat se uskutečnily mimořádné kontroly správného postupu odběru vzorku chovatelem na vybraných hospodářstvích s chovem nosnic pro konzumní vejce a v reprodukčních chovech. Hospodářství ke kontrole vybraly jednotlivé KVS s ohledem na předchozí výsledky programu tlumení salmonel. V této kontrolované oblasti nebyly zjištěny nedostatky.

Na webových stránkách SVS jsou podrobně zpracovány a pravidelně aktualizovány Programy tlumení výskytu salmonel (<http://www.svscr.cz/index.php?art=1783>).

Závěrečný přehled počtu kontrol v roce 2012 v tabulce

V roce 2012 bylo na hospodářstvích, svodech a u schválených subjektů provedeno 6 253 kontrol. Z toho se 4 233 kontrol uskutečnilo na hospodářstvích, 1 311 ve schválených zařízeních a u SVL, 188 kontrol proběhlo na svodech zvířat a 521 v ohniscích nákaz. Celkový počet zjištěných závad byl 318. Počet a charakter závad u jednotlivých kontrolovaných subjektů byl zohledněn při plánování kontrol pro rok 2013, tak aby systém státního dozoru byl účinný, aby byly dodrženy minimální počty kontrol v jednotlivých oblastech a tak, aby strategie kontrol zvyšovala odpovědnost kontrolovaných chovatelů a subjektů.

PÉČE O POHODU ZVÍŘAT

Kontroly v oblasti ochrany zvířat a péče o jejich pohodu (welfare) jsou prováděny v souladu se zákonem č. 246/1992 Sb., dále zákonem č. 166/1999 Sb., přímo použitelnými předpisy EU, zejména nařízením Rady (ES) č. 1/2005, o ochraně zvířat během přepravy a souvisejících činnostech a o změně směrnic 64/432/EHS a 93/119/ES a nařízení (ES) č.1255/97 a v souladu s dalšími souvisejícími předpisy. Přehled platných právních předpisů souvisejících s welfare problematikou je pravidelně aktualizován na webových stránkách SVS (<http://www.svscr.cz/index.php?art=1285>).

Kontroly byly v roce 2012 provedeny v souladu s metodikou Programu ochrany zvířat (k dispozici na webových stránkách SVS <http://www.svscr.cz/index.php?art=2024>)

v hospodářstvích, v zařízeních pro chov zvířat (tzn. chovy zájmových zvířat, chovy zvířat vyžadujících zvláštní péči), nebo na místech, kde dochází ke shromažďování zvířat a různým činnostem se zvířaty (jatký, obchody se zájmovými zvířaty, útulky a záchrané stanice pro handicapovaná zvířata, zoologické zahrady, cirkusy a zařízení provádějící pokusy na zvířatech). Na jatkách byly prováděny denní kontroly péče o pohodu zvířat při porážení a rovněž i kontroly rituálních porážek. Kontrolována byla i pohoda zvířat při vnitrostátní i mezinárodní přepravě.

Základem dozorové činnosti v roce 2012 byly především plánované kontroly, kdy počet a typ kontrol vyplývá vždy z Víceletého plánu kontrol (VPK), který stanoví minimální roční frekvenci kontrol nebo minimální procento kontrolovaných subjektů z celkového počtu. Kontroly pohody zvířat v chovech hospodářských zvířat byly plánovány na základě centrálně provedené analýzy rizika aktualizované pro daný rok. Jako kritérium míry rizika byl zohledněn např. počet zvířat



na hospodářství, druhy chovaných hospodářských zvířat, datum poslední kontroly, nedostatky zjištěné při kontrolách a počet zvířat přemístěných do asanačního podniku v předchozím roce. Z celkového počtu 50 228 hospodářství bylo u 1 653 subjektů ke kontrole vybráno 1 660 provozoven, což činí 3,3 %.

Mimo plánované kontroly byly provedeny i kontroly neplánované, které vyplývaly ze změn v průběhu roku, hlášených podnětů, podle negativních zjištění v jiných oblastech chovu zvířat, nebo jako následné kontroly plnění pokynů uložených k nápravě zjištěných nedostatků, tzv. nápravných opatření. Výsledky kontrol za jednotlivé roky jsou dostupné v přehledné tabulce na webových stránkách SVS (<http://www.svscr.cz/index.php?art=2026>).

Přehled výsledků úředních kontrol provedených v roce 2012

Dozor nad ochranou hospodářských zvířat

V chovech hospodářských zvířat bylo v roce 2012 celkem provedeno 3 323 kontrol, z toho 1 656 plánovaných a 1 663 neplánovaných. Neplánované kontroly byly provedeny z důvodu kontrol na hospodářstvích, která nebyla registrována v ústřední evidenci, dále se jednalo o podněty a stížnosti občanů a organizací s podezřením na týrání zvířat, podněty jiných správních orgánů, následné kontroly plnění uložených nápravných opatření, kontroly na základě mimořádných zjištění, kontroly v rámci rekonstrukce provozů, prověřování chovů na základě podnětů z jatek nebo jako havarijní situace (mimořádné události).

Z celkového počtu 3 323 provedených kontrol bylo 299 akcí se závadami (9 %). Zjištěné nedostatky byly řešeny předáním podnětů obcím s rozšířenou působností (ORP), včetně návrhů na snížení počtu chovaných zvířat a návrhů na umístění zvířat do náhradní péče, dále blokovými pokutami na místě, vydáním závazných pokynů k odstranění zjištěných nedostatků atd. V chovech hospodářských zvířat to bylo celkem 120 podnětů za porušení zákona na ochranu zvířat proti týrání.



Většina případů nedodržení požadavků legislativy souvisí s nedostatky při zajišťování vhodných podmínek péče o zvířata. V zimním a jarním období jsou zjišťovány zejména nedostatky ohledně omezování výživy a napájení zvířat (zamrzání zdrojů vody, nedostatečná krmná dávka). V letním období jsou při kontrolách zjišťovány problémy zejména se zajištěním zoohygienických podmínek (např. přehřívání neklimatizovaných hal, poruchy mikroklimatu, vlhkost podestýlky).

V chovech skotu, prasat, ovcí a koz je z opakovaných závad zjišťováno nedodržení minimálních standardů u jednotlivých věkových kategorií (nedodržování prostorových nároku, neprovádění izolace nemocných a poraněných kusů, nedostatečné vybavení pro etologické aktivity, rutinní zkracování ocásků selat), nezajištění dostatečné výživy a napájení (zejména nezabezpečení čerstvé napájecí vody v chovech prasat) a nezajištění stanovených pomůcek (např. pomůcky k pomoci při porodu). V chovech koní u individuálně využívaných zvířat je často zjišťována nekvalifikovaná péče (nevhodné ustájení, nedostatečná péče o kopyta, neléčená poranění atd.), nedostatečná výživa používání nevhodného vybavení a pomůcek.

Mezi další závady patřily nedostatečná opatření proti úniku zvířat, nedostatečná ochrana před nepříznivými klimatickými podmínkami a nevhodné uvazování zvířat. Dále nedochází častokrát k provádění stanovených denních kontrol a odstraňování zjištěných závad chovateli.

Dozor nad ochranou hospodářských zvířat při porážení

Z hlediska kontroly ochrany pohody zvířat při porážení zvířat bylo v roce 2012 v rámci denní kontroly na jatkách provedeno u skotu 101 423 kontrol, u prasat 57 065 a u hrabavé drůbeže 6 602 kontrol. Mimo pravidelného denního dozoru na jatkách bylo provedeno 825 komplexních kontrol (kontrola vybavení jatek ve vztahu k welfare, kontrola vedení dokumentace, kontrola péče o zvířata, kontrola možnosti ustájení jatečných zvířat, podmínky omračování, vykrvování atd.). Do těchto komplexních kontrol se započítává i pravidelné vyhodnocení pato-anatomických nálezů na jatkách.

Kromě kontrol na jatkách bylo v průběhu roku 2012 provedeno 188 kontrol porážení hospodářských zvířat mimo jatky (např. porážení zvěře ve farmových chovech, usmrcování ryb při stánkovém prodeji, domácí porážky skotu).

Celkově tak bylo provedeno 266 plánovaných kontrol a dále bylo provedeno 559 neplánovaných kontrol. Důvodem neplánovaných kontrol bylo zintenzivnění kontrol v důsledku veřejného zájmu a vlastních rozhodnutí a kontroly realizované ve spolupráci s odborem hygieny, nepovolené dodávky březích plemenic na jatky, kontrola během rekonstrukce jatek, následné kontroly po zjištění závad, kontroly uložených opatření na základě auditů, kontroly patoanatomických nálezů na jatkách.

Z celkového počtu 825 kontrol bylo 17 akcí se závadami (2,1 %). V 9 případech byly vyměřeny pokuty v příkazním řízení a v jednom případě pokuta ve správním řízení. Po 8 provedených kontrolách byl podán podnět ke správnímu řízení úřadům ORP.

Rituální porážky

Některým provozovatelům jatek byla poskytnuta výjimka Ministerstva zemědělství (MZe) na porážení zvířat rituálním způsobem pro potřeby církví a církevních sdružení evidovaných v ČR, a to na základě kontrol schválených technologií porážení. Počet platných výjimek v roce 2012 byl 15 pro celkem 14 provozoven jatek (některé provozovny jatek měly uděleny výjimku jak pro porážku košer, tak i pro porážku halal).

V roce 2012 bylo provedeno 16 akcí v rámci denní kontroly porážení rituálním způsobem, současně byly provedeny 3 komplexní kontroly rituálních porážek, které byly bez zjištěných závad.

Dozor nad ochranou zvířat při přepravě

Podmínky při přepravě hospodářských zvířat (silniční a železniční) byly u všech druhů zvířat kontrolovány podle nařízení EP a Rady (ES) č. 1/2005. V roce 2012 bylo provedeno celkem 318 kontrol pohody zvířat přepravovaných v rámci území ČR, z toho 179 kontrol přepravy na jatky. Bylo vedeno celkem 5 správních řízení a bylo podáno 5 podnětů obcím s rozšířenou působností. Ve 4 případech se inspektoři KVS zúčastnili šetření havárií silničních vozidel přepravujících zvířata v rámci ČR. Byly kontrolovány způsobilost a stav zvířat, vybavení a údržba dopravních prostředků, odborná způsobilost osob účastnících se přepravy zvířat /průvodců/ a další požadavky.

Obdobným způsobem byla kontrolována i mezinárodní přeprava hospodářských zvířat, kdy bylo provedeno celkem 544 kontrol. V 1 případě byl dán podnět ke správnímu řízení úřadu obce s rozšířenou působností (ORP), v 1 případě bylo vedeno správní řízení. Ve 3 případech se inspektoři KVS zúčastnili šetření havárií silničních vozidel přepravujících zvířata v rámci intrakomunitárního obchodu, při nichž musela být některá trpící zvířata utracena na místě a další byla odvezena na jatka.

Nejčastějším důvodem k neplánovaným kontrolám bylo hlášení ze strany kompetentního úřadů jiného členského státu EU nebo nevládních organizací. Tyto kontroly se týkaly českých dopravců nebo přepravy zásilek cizím dopravcem odbavených na území ČR.

Dozor nad ochranou zájmových zvířat

V chovech zájmových zvířat bylo v roce 2012 uskutečněno 1 655 kontrol. Nejčastější důvody ke kontrolám byly podněty od občanů (podezření z týrání zvířat nebo jiného porušení zákona) nebo následné kontroly po zjištění závad (z toho nejčastěji zjišťovaným nedostatkem byly nevhodné podmínky chovu).

Z celkového počtu 1 655 kontrol bylo 378 akcí se závadami (22,8 %). Ve 207 případech byl podán podnět ke správnímu řízení úřadu ORP, bylo vedeno celkem 44 správních řízení a 113 příkazních řízení a bylo uloženo 68 blokových pokut.

V případě kontrol chovů druhu zvířete vyžadující zvláštní péči bylo provedeno celkem 522 kontrol a z toho byly závady zjištěny u 17 akcí (3,2 %). Bylo podáno 14 podnětů ke správnímu řízení úřadům ORP a byla uložena 1 pokuta v příkazním řízení a 2 blokové pokuty. V několika případech byl zjištěn chov bez povolení. Dalšími nejčastěji zjišťovanými nedostatky byl chov zvířat v nevhodných prostorových podmínkách, nevhodné zacházení se zvířaty, nezabezpečení zvířat proti úniku a chov zvířat nezletilou osobou. Co všechno je potřeba k zajištění správného chovu druhu zvířat vyžadující zvláštní péči je možné zjistit na webových stránkách SVS (<http://www.svscr.cz/index.php?art=5353>).

Co se týká kontrol obchodů se zájmovými zvířaty, z celkového počtu 758 kontrol bylo 15 kontrol se zjištěnými závadami. Bylo podáno 14 podnětů úřadům ORP, bylo vedeno 1 správní řízení a 3 příkazní řízení. Nejčastějšími závadami byly nevhodné podmínky chovu prodávaných zvířat, neposkytnutí informací o podmínkách chovu, neoznámení zahájení činnosti a obchodování bez povolení.

Útulky a záchrané stanice pro handicapovaná zvířata

Dozor nad dodržováním požadavků welfare v útulcích a záchraných stanicích byl vykonán prostřednictvím 209 kontrol, z toho 166 kontrol bylo provedeno v útulcích a 43 kontrol v záchraných stanicích pro handicapovaná zvířata. Stále častěji se vyskytují zařízení, která prohlašují, že nejsou útulky, avšak provádějí činnost útulků, aniž by splňovala legislativní podmínky.

Zoologické zahrady

V roce 2012 bylo v ZOO provedeno 30 kontrol. Z celkového počtu bylo 8 kontrol neplánovaných. Neplánované kontroly byly uskutečněny z důvodu nezbytné kontroly podmínek péče o zvířata v ZOO v souvislosti s kontrolou v rámci licenčního řízení a s kontrolou z důvodu kolaudace pavilonu a kontrol v rámci stavebního řízení. Z 30 kontrol

chovu zvířat v ZOO provedených i v souvislosti s licenčním řízením komise Ministerstva životního prostředí pro zoologické zahrady nebyly zjištěny žádné závady.

Cirkusy

V rámci kontrol pohody zvířat v cirkusech bylo v roce 2012 uskutečněno 13 kontrol podmínek zvířat chovaných v zimovištích cirkusů, 68 kontrol veřejných vystoupení při činnostech zařízení, která provádějí drezúru zvířat. Kontrola přepravy cirkusových zvířat proběhla ve 12 případech. Z 13 provedených kontrol podmínek chovu zvířat v cirkusech byly závady zjištěny při 1 kontrole a byl podán podnět úřadu ORP.

Chov a využití pokusných zvířat

V roce 2012 byly provedeny celkem 4 kontroly chovných a dodavatelských zařízení zaměřené zejména na vedení dokumentace, odbornou způsobilost personálu a kontrolu péče o zvířata. Při kontrolách nebyly zjištěny žádné závady. Dále bylo provedeno celkem 72 kontrol ohledně dodržování podmínek chovu a využití zvířat v uživatelských zařízeních a ve 149 případech byly provedeny kontroly realizovaných projektů pokusů. Při 2 kontrolách v uživatelských zařízeních byly zjištěny závady (2,8 %), kdy v 1 případě byla vyměřena pokuta v příkazním řízení a v druhém případě byl podán podnět úřadu ORP.

Kontroly mimořádné a tematické

Skupinové ustájení prasnic a prasniček

V roce 2012 SVS uskutečnila také mimořádné kontrolní akce. Jednalo se především o kontroly chovů prasat v důsledku plnění požadavků Směrnice Rady 2008/120/ES, kterou se stanoví minimální požadavky pro ochranu prasat, pokud jde o podmínky ustájení prasnic a prasniček platné od 1. 1. 2013 ve všech hospodářstvích.

Směrnice Rady 2008/120/ES stanovuje, že všechny členské státy zajistí, aby se prasnice a prasničky během období, které začíná čtyři týdny po zapuštění a končí jeden týden před očekávaným porodem, chovaly ve skupinách. Kotec, ve kterém je skupina chována, musí mít strany delší než 2,8 m. Je-li ve skupině chováno méně než šest zvířat, kotec, ve kterém je skupina chována, musí mít strany delší než 2,4 m. Odchylně od prvního pododstavce mohou být prasnice a prasničky chované v provozech s méně než deseti prasnicemi ustájeny během období uvedeného v uvedeném pododstavci jednotlivě za předpokladu, že se v koticích mohou snadno otočit.



SVS po celý rok pravidelně monitorovala aktuální situaci v chovech prasat v ČR a tento přehled o počtu rekonstruovaných stájí, přizpůsobení se nově platným požadavkům EU nebo zcela zrušených chovů prasat pravidelně zaslala Evropské komisi.

Záchranná centra pro zadržené exempláře živočichů v ČR

SVS provedla mimořádné kontroly ve všech záchranných centrech (ZC) na území ČR, v rámci kterých byla zkontrolována přítomnost zvířat neznámého původu, kde byla v izolaci nebo v karanténě, za jakých podmínek a zda byla KVS o umístění exemplářů v ZC informována, dále pak kontrolu rozhodnutí o povolení k provozování ZC s uvedením seznamu taxonů živočichů, které jsou v ZC umístěny.

SVS intenzivně spolupracovala v rámci této problematiky s dalšími dozorovými orgány, zejména pak s jednotlivými ZC na doplnění a sjednocení provozních řádů všech ZC, kde je mimo jiné stanovena např. kapacita a vymezení ZC, postup přijetí zvířat do ZC a péče o ně odpovědnými pracovníky ZC.

Chovy kožešinových zvířat v ČR

SVS uskutečňuje dozor každý rok ve všech registrovaných farmových chovech kožešinových zvířat. Do roku 2012 tyto kontroly byly prováděny jedenkrát ročně a to zejména v době kožkování. Podrobné informace o každé provedené kontrole jsou úředním veterinárním lékařem vždy zaznamenány do informačního systému SVS (datum kontroly, místo chovu, celkový počet chovaných zvířat, druh chovaných zvířat, způsob usmrcování, výsledek kontroly a další).

Během listopadu 2012 o.s. Svoboda zvířat zahájilo kampaň ke zrušení těchto chovů v České republice. V době vypuknutí kampaně byly provedeny kontroly již ve všech chovech (v roce 2012 celkem 13 aktivních chovů) a v žádném nebylo zjištěno porušení zákona na ochranu zvířat proti týrání.



V reakci na kampaň o.s. Svoboda zvířat SVS provedla během prosince 2012 další mimořádné kontroly v chovech kožešinových zvířat.

Při mimořádných kontrolách nebylo zjištěno porušení zákona na ochranu zvířat proti týrání.

I když při kontrolách úředními veterinárními lékaři v chovech kožešinových zvířat nebylo v posledních letech zjištěno porušení zákona na ochranu zvířat proti týrání, budou v roce 2013 kontroly podle Víceletého plánu kontrol SVS prováděny dvakrát ročně a to v období kožkování i v době mimo kožkování.

Zákaz chovu v neobohacených klecových systémech

Pro zajištění souladu se směrnicí Rady č. 1999/74/ES, kterou se stanoví minimální požadavky na ochranu nosnic na území ČR, byly provedeny v lednu a únoru 2012 v 58 aktivních chovech nosnic produkujících konzumní vejce a v třídírnách vajec mimořádné kontroly, jejichž cílem bylo ověřit, zda je dodržován zákaz chovu nosnic v neobohacených klecových systémech a zda nejsou do oběhu uváděna vejce od nosnic chovaných v neobohacených klecových systémech.



Mimořádnou kontrolní akcí bylo zjištěno, že existující hejna nosnic byla chována v obohacených klecových nebo alternativních systémech a haly se zakázanou konvenční technologií byly prázdné. Výjimkou byl jeden chov, kde při kontrole byl zjištěn chov nosnic v zakázané technologii, proto KVS nařídila příslušná opatření.

Cross Compliance

Po celý rok 2012 pokračovala spolupráce SVS s oddělením koordinace Cross Compliance (CC) MZe na přípravě systému kontrolních požadavků CC, které jsou platné od 1. 1. 2013.

Kontrolní požadavky CC vycházejí z evropských směrnic a týkají se konkrétně ochrany telat, prasata a obecně všech hospodářských zvířat (směrnice Rady 2008/119/ES, kterou se stanoví minimální požadavky pro ochranu telat, směrnice Rady 2008/120/ES, kterou se stanoví minimální požadavky pro ochranu prasat, směrnice Rady 98/58/ES, o ochraně zvířat chovaných pro hospodářské účely). Veškeré kontrolované požadavky výše uvedených směrnic jsou implementovány v národní legislativě, konkrétně v zákoně na ochranu zvířat proti týrání a k němu prováděcí vyhlášce č. 208/2004 Sb., o minimálních standardech pro ochranu hospodářských zvířat.

Plnění povinných požadavků CC je v souladu s čl. 124 odst. 5 písm. b) nařízení Rady (ES) č. 73/2009, kterým se stanoví společná pravidla pro režimy přímých podpor v rámci společné zemědělské politiky a kterým se zavádějí některé režimy podpor pro zemědělce a je základní podmínkou pro poskytování přímých plateb a podpor. Vytvořením těchto nových kontrolovaných požadavků CC nevznikl žádný nový způsob kontrol oproti kontrolám,



kteří standardně do současné doby probíhaly dle národní legislativy ČR.

MZe za spolupráce SVS vydalo propagační leták o nových kontrolních požadavcích CC pro oblast dobrých životních podmínek zvířat a připravuje se též publikace aktualizované příručky „Průvodce zemědělce Kontrolou podmíněnosti“ platné pro rok 2013, kde bude u každého kontrolovaného požadavku vysvětlení, důvod kontroly, jak se bude požadavek kontrolovat a současně i jeho hodnocení. U některých požadavků budou přidány i příklady porušení a jejich případné vyhodnocení.

V souvislosti s touto problematikou proběhl v roce 2012 ve spolupráci s ÚZEI vzdělávací seminář pro zemědělské poradce, kteří byli informováni o kontrolních požadavcích CC pro oblast dobrých životních podmínek zvířat. Rovněž ve spolupráci se Svazem chovatelů prasat byly prezentovány chovatelům prasat kontrolní požadavky CC.

Dostupné informace na webových stránkách SVS

Pro potřeby občanů i chovatelů jsou na webových stránkách SVS v záložce „Zdraví zvířat“ pravidelně aktualizovány informace o ochranně zdraví zvířat, informace k jednotlivým nálezům, svodům zvířat, problematice včel, programů ozdravování a tlumení nákaz, včetně zprávy o činnosti SVS (<http://www.svscr.cz/index.php?art=35>).

V další záložce SVS „Pohoda zvířat – welfare“ jsou pravidelně aktualizovány informace o ochraně zdraví zvířat a péči o jejich pohodu (<http://www.svscr.cz/index.php?art=56>).



ODBOR VETERINÁRNÍ HYGIENY A OCHRANY VEŘEJNÉHO ZDRAVÍ

Strategické cíle

Strategické cíle orgánů veterinární správy v oblasti veterinární hygieny jsou především:

ve vztahu k podnikům docílit soustavným dozorem v potravinářských podnicích a podnicích, ve kterých jsou zpracovávány vedlejší živočišné produkty, udržení veterinárních hygienických standardů podle požadavků platné legislativy EU.

ve vztahu k činnostem - maximálně využívat platné legislativy k tomu, aby do oběhu nebyly uvolněny zdravotně závadné potraviny nebo krmiva. V případě již uvedení zdravotně závadné potraviny nebo krmiva do oběhu, okamžité zajištění jejich stažení z oběhu.

ve vztahu k plnění kontrolních plánů - na úrovních krajských veterinárních správ (KVS) vést a aktualizovat seznamy potravinářských podniků a podniků na zpracování vedlejších živočišných produktů, které jsou pod veterinárním dozorem.

Vzhledem k tomu, že nebyl zaznamenán zvýšený počet alimentárních onemocnění v návaznosti na námi kontrolované komodity a v ČR neměla původ žádná krizová situace způsobena některou námi dozorovaných komodit, máme za to, že stanovených cílů bylo dosaženo. Počet zahájených správních řízení v oblasti veterinární hygieny a ekologie oproti předcházejícím rokům poklesl, což svědčí o účinnosti opatření zavedených v předchozích letech – 282 (v roce 2010), 227 (v roce 2011) a 204 (v roce 2012).

Úřední kontroly

Předpokládané cíle stanovené národním plánem kontrol v podnicích zpracovávajících živočišné produkty byly dosaženy. Plán minimálního počtu kontrol byl splněn. V lednu roku 2012 bylo evidováno celkem 4 955 subjektů pod státním veterinárním dozorem, v průběhu roku došlo ke zvýšení tohoto počtu na 5 007 subjektů. Údaj se týká provozů zařazených na uveřejňovaných seznamech. V roce 2012 bylo v rámci víceletého národního plánu kontrol provedeno **30 277 kontrolních akcí** dle jednotlivých seznamů. Z tohoto počtu plánovaných akcí bylo vykázáno 361 akcí alespoň s jednou závadou. Akcí mimo plán kontrol navazujících na došetření těchto závad, mimořádných kontrol a kontrol v subjektech nezařazených na uveřejňovaných seznamech bylo 30 447 a z toho akcí s alespoň s jednou závadou bylo 759. V rámci mimořádné kontrolní akce „KLASA“ proběhlo 232 kontrol; bylo zjištěno minimálně jedno porušení pravidel v 7 případech.

Kontroly dle typů potravinářských podniků

Minimální frekvence kontrol byla stanovena centrálně pro všechny typy potravinářských podniků. Krajské veterinární správy mohly a v některých případech i přistoupily ke zvýšení minimální frekvence kontrol na základě posouzení rizika a objemu výroby ve spojení s výsledky předchozích kontrol v konkrétních provozech. Plnění plánu uvádí tabulky.

Tabulka č. 1 Plnění plánu kontrol v podnicích zpracovávajících čerstvé maso a stav provozů v roce 2012

Provoz	Změny počtu subjektů v roce	Plánovaný počet kontrol	Skutečný počet kontrol	% plnění plánu
Jatky	-2	2 416	2 525	104,51 %
Bourárny	16	4 319	4 440	102,8 %
Mrazírny	1	1 514	1 470	97,09 %
Masné výrobny	0	4 624	4 740	102,51 %
Mleté maso a polotovary	4	2 070	2 115	102,17 %

V roce 2012 byl zaznamenán mírný nárůst v počtech schválených podniků v porovnání s rokem 2011, a to především v navýšení počtu bouráren, jejichž počet se zvýšil o 16. Každá kontrola se závadou vyvolala následnou kontrolu, což v důsledku vedlo k tomu, že počet skutečně provedených kontrol mírně překročil plánovaný minimální počet kontrol.

Tabulka č. 2 Plnění plánu kontrol v podnicích zpracovávajících čerstvé drůbeží maso a stav provozů v roce 2012

Provoz	Změny počtu subjektů v roce	Plánovaný počet kontrol	Skutečný počet kontrol	% plnění plánu
Porážky	-3	340	339	99,71 %
Porcovny	-6	1 223	1 266	103,52 %
Mrazírny	4	882	842	95,46 %

Na úseku drůbežího masa bylo provedeno celkem 2 447 kontrol. Plán minimální frekvence kontrol (12krát ročně) byl u provozovatelů drůbežích porážek splněn, nepatrný pokles byl v důsledku ukončení činnosti porážky drůbeže provozovatelem potravinářského podniku. Plán minimální frekvence kontrol (12krát ročně) byl u provozovatelů porcoven mírně překročen. Tato skutečnost vyplynula zejména z provádění opakovaných kontrol v důsledku zjištěných závad a následných kontrol jejich odstranění provozovatelem.



Tabulka č. 3 Plnění plánu kontrol v podnicích zpracovávajících mléko a stav provozů v roce 2012

Provoz	Změny počtu subjektů v roce	Plánovaný počet kontrol	Skutečný počet kontrol	% plnění plánu
Mlékárny	3	1 612	1 603	99,44 %
Prodej mléka ze dvora	26	581	609	104,82 %

V průběhu roku 2012 došlo k mírnému navýšení počtu mlékárenských provozů v porovnání s rokem 2011. Plánovaný minimální počet kontrol byl splněn. V roce 2012 pokračoval nárůst počtu prodejních míst syrového mléka, počet se zvýšil o 26. V průběhu roku 2012 nebyly zaznamenány žádné mimořádné události ani při přímém prodeji syrového mléka konečnému spotřebiteli ani při průmyslovém zpracování mléka.



Tabulka č. 4 Plnění plánu kontrol v podnicích zprac. maso zvířete a stav provozů v roce 2012

Provoz	Změny počtu subjektů v roce	Plánovaný počet kontrol	Skutečný počet kontrol	% plnění plánu
Porážky farmové zvířete	3	190	186	97,89 %
Zprac. masa farmové zvířete	6	159	158	99,37 %
Zvěřina	0	579	589	101,73 %

Na úseku zpracování masa zvířete chované na farmách a zpracování zvěřiny byl plán kontrol splněn v průměru na 99,67 %. Vzrostl počet zařízení zpracovávajících maso zvířete chované na farmách. Zpracování zvěřiny je činností vykazující sezónní výkyvy. Počet kontrol je v souladu s plánem. V roce 2012 byly kontroly masa volně žijící zvířete zaměřeny zejména na legální uvádění zvěřiny na trh.

Tabulka č. 5 Plnění plánu kontrol v podnicích zprac. produkty rybolovu a stav provozů v roce 2012

Provoz	Změny počtu subjektů v roce	Plánovaný počet kontrol	Skutečný počet kontrol	% plnění plánu
Zpracování ryb	7	432	427	98,84

Zpracování produktů rybolovu je činnost, pro kterou je charakteristická sezónnost. Největší objem zpracovávaných ryb připadá na konec roku, tedy na 4. čtvrtletí. Plánovaný počet kontrol byl nižší, neboť v oblasti hygieny zpracování produktů rybolovu nebyly zaznamenány v loňském roce výrazné závady ani rizika ohrožující lidské zdraví.

Tabulka č. 6 Plnění plánu kontrol v podnicích zpracovávajících vejce a stav provozů v roce 2012

Provoz	Změny počtu subjektů v roce	Plánovaný počet kontrol	Skutečný počet kontrol	% plnění plánu
Třídírný a balírný vajec	-1	636	644	101,26 %
Zpracovny vajec	-6	204	204	100 %

Na úseku produkce vajec byl počet plánovaných kontrol mírně překročen. Vyšší počet kontrol vyplynul zejména z nutnosti došetřování zjištěných závad a jejich následného odstraňování. U zpracování vajec byl plán kontrol splněn v souladu s plánem minimální frekvence kontrol. Nad rámec těchto kontrol vyhlásila SVS v roce 2012 mimořádnou kontrolní akci s názvem „Vejce 2012“, zaměřenou na provádění kontrol vajec třídy A a barvených vajec uváděných na trh v ČR. Kontroly byly prováděny v balírnách/třídárnách, podnicích na zpracování vajec a v místech určení zásilek vaječných výrobků a barvených vajec z jiných členských států EU. Celkem bylo provedeno 93 kontrolních akcí, v rámci kterých bylo posouzeno 82 zásilek vajec třídy A a vaječných výrobků z jiných členských států.



Tabulka č. 7 Plnění plánu kontrol v podnicích zpracovávajících med a stav provozů v roce 2012

Provoz	Změny počtu subjektů v roce	Plánovaný počet kontrol	Skutečný počet kontrol	% plnění plánu
Zpracování medu	6	69	77	111,59 %

Plán kontrol na úseku zpracování medu byl v roce 2012 překročen z důvodu došetřování nalezených závad, zejména z důvodu podnětů týkajících se původu medu, možnosti porušení medu a jakosti medu. V oblasti hygieny produkce a zpracování a zdravotní nezávadnosti medu byla nejčastěji zjištěna porušení ve fyzikálně-chemických vlastnostech medu (obsah HMF), a v oblasti značení medu.

Vyhodnocení jednotlivých skupin závad podle typu provozu

Potravinářské podniky zpracovávající čerstvé maso

Obecně lze konstatovat, že v roce 2012, stejně jako v předchozích letech bylo nejvíce závad nalézáno při kontrolách čištění a sanitace, údržbě provozu, dodržování správné výrobní a hygienické praxe. Každé nalezení neshody v návaznosti na požadavky platné legislativy je s provozovatelem řešeno individuálně a její odstranění je kontrolováno při následných inspekcích daného provozu. Byla přijímána systémová opatření k minimalizaci jejich opětovného výskytu.

Potravinářské podniky zpracovávající čerstvé drůbeží maso

V sektoru zpracování drůbežího masa se mezi nejčastější závady řadí nedostatky v čištění a sanitaci, správné výrobní a hygienické praxi a sledovatelnosti a značení výrobků. Ve všech případech byly tyto nedostatky řešeny s provozovatelem a jejich odstranění bylo kontrolováno následně provedenými inspekcemi.

Potravinářské podniky zpracovávající maso zvěře

Kontroly byly zaměřeny na produkci masa volně žijící zvěře, prvovýrobu a zpracování v zařízení pro nakládání se zvěřinou. Zejména v oblasti sledovatelnosti ulovených kusů a jejich legálního dodávání do oběhu nebo přímého prodeje konečnému spotřebiteli. V roce 2012 byly zjištěny 4 závady a to hlavně v oblasti správné výrobní a hygienické praxe, manipulace s produkty, sledovatelnosti, manipulace, označování a HACCP. V rámci hygienických kontrol byly odebírány vzorky divokých prasat na výskyt radioaktivních prvků a dále na rezidua antiparazitárních léčiv. Při kontrolách provozů zpracovávajících ulovenou zvěř nebyly zjišťovány závažnější neshody.

Potravinářské podniky zpracovávající mléko

Oproti roku 2011 byly v roce 2012 nejčastějšími závadami v sektoru zpracování mléka závady v manipulaci s produkty a surovinami. Nedostatky v čištění, sanitaci, údržbě provozů a správné výrobní a hygienické praxi se dostaly až na druhé místo. Tato část závad s sebou přináší největší rizika. Nedodržení sanitačních postupů se velmi brzy projeví v nestandardnosti výroby. Další část zjišťovaných a došetřovaných závad byla v oblasti značení výrobků. Tyto závady zpravidla nezvyšují riziko přímého ohrožení zdravotní nezávadnosti, ale mohou vést ke špatnému informování nebo klamání spotřebitelů. Menší množství závad bylo zjištěno ve vedení dokumentace a zpracování systémů HACCP.

Potravinářské podniky zpracovávající produkty rybolovu

Vzhledem k tomu, že v České republice se zpracovávají z převážné většiny produkty mořského rybolovu, tak se i zjištěné závady týkaly zejména surovin pocházejících z jiných členských států. Při kontrolách provozů zpracovávajících produkty rybolovu nebyly zjišťovány zásadnější neshody. Nejčastěji byly zjišťovány neshody, v manipulaci s produkty, označování, HACCP, správné výrobní a hygienické praxi a nakládání s vedlejšími živočišnými produkty (VŽP).

Potravinářské podniky zpracovávající vejce

Nejvíce závad v tomto sektoru bylo zjištěných v oblasti dodržování zásad správné výrobní a hygienické praxe a údržbě provozu. Dále byly závady zjištěné v oblasti sledovatelnosti a označení výrobků a v neposlední řadě i v oblasti čištění a sanitace. Ve všech případech byly tyto nedostatky řešeny s provozovatelem a jejich odstranění bylo kontrolováno následně provedenými inspekcemi.

Potravinářské podniky zpracovávající med

Při běžných kontrolách byly v rámci plánu kontrol nalezeny následující druhy závad. Jednalo se o změněné fyzikálně-chemické vlastnosti medu a závady v označování medu. Kontroly byly zaměřeny na porušení medu a fyzikálně-chemické vlastnosti medu a jakostní ukazatele medu (známky falšování).

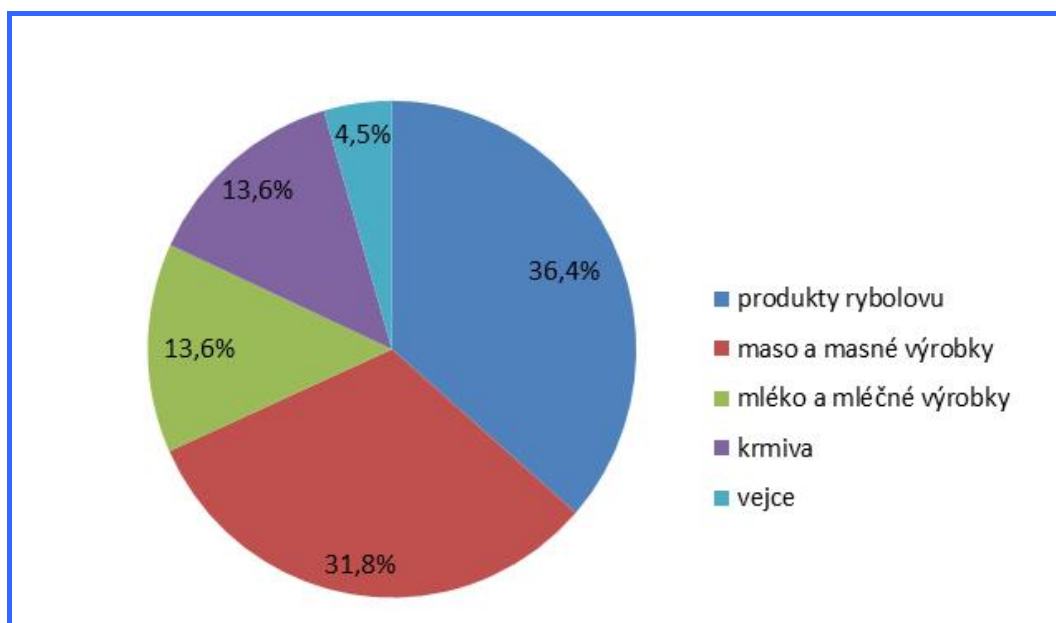
Maloobchodní sektor

Plánovaný minimální počet kontrol je v tomto sektoru poměrně nízký. Jednotlivé KVS operativně přizpůsobují svůj plán na základě hodnocení rizika a podnětů spotřebitelů. Počet kontrol vzrůstá zejména v souvislosti s řešením případů v rámci systému rychlého varování RASFF, při řešení stížností a podobně. Orgány veterinárního dozoru v rámci své kompetence dozorují jen část provozů, ve kterých jsou prodávány potraviny živočišného původu konečnému spotřebiteli, tak jak je stanoveno v zákoně č. 110/1997 Sb., o potravinách a tabákových výrobcích. V roce 2012 byl rozšířen seznam schvalovaných závodů o nový typ, kterým je tzv. „schválené maloobchodní zařízení“. Jedná se o provozy s malou kapacitou, jejichž větší část produkce (více než 35 %) je určena k prodeji jinému maloobchodnímu zařízení, případně jde o zařízení s větším objemem výroby, než připouští platná vyhláška č. 128/2009 Sb.

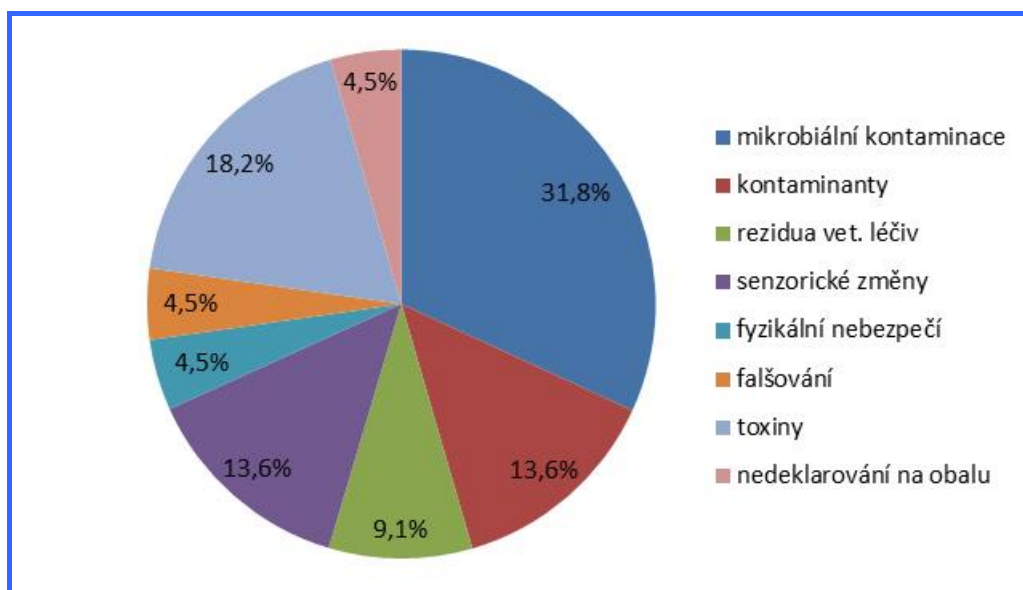
Systém rychlého varování (RASFF)

Státní veterinární správa je zapojena do systému rychlého varování (RASFF). V roce 2012 jsme řešili 22 případů RASFF z toho bylo 6 případů oznámeno Českou republikou a 16 případů bylo přijato z jiných států. Zastoupení nevyhovujících komodit uvádí Graf č. 1, kategorizaci nebezpečí Graf č. 2.

Graf č. 1 Zastoupení komodit u případů v systému RASFF



Graf č. 2 Kategorie nebezpečí v systému RASFF



Zaručené tradiční speciality

V roce 2012 bylo zaregistrováno 40 podniků vyrábějících potraviny s chráněným názvem. Z toho bylo 35 podniků, které vyráběly pouze zaručené tradiční speciality (ZTS), 1 podnik potraviny s chráněným označením původu (CHOP) a 3 podniky potraviny s ochráněným zeměpisným označením (CHZO). V roce 2012 ukončilo svou výrobu potravin s chráněným názvem 5 podniků. V roce 2012 vyrábělo Spišské párky 31 podniků, Špekáčky 13 podniků a Lovecký salám 1 podnik. Pouze Liptovský salám v ČR nebyl vyráběn. V rámci veterinárních kontrol a kontrol souladu se specifikací bylo provedeno 51 kontrol, z nichž u 2

bylo zjištěno porušení schválené specifikace. Ověření specifikace se provádělo na základě nařízení Rady (ES) č. 509/2006, o zemědělských produktech a potravinách, jež představují zaručené tradiční speciality, nařízení Rady (ES) č. 510/2006, o ochraně zeměpisných označení a označení původu zemědělských produktů a potravin a na základě zákona č. 452/2001 Sb., o ochraně označení původu zeměpisných označení a o změně zákona o ochraně spotřebitele. Nově od konce listopadu byla nahrazena nařízení č. 509/2006 a č. 510/2006 novým nařízením EP a Rady (EU) č. 1151/2012 o režimech jakosti zemědělských produktů a potravin. Minimální frekvence kontrol byla stanovena centrálně a to 1krát ročně. Krajské veterinární správy mohly a v některých případech i přistoupily ke zvýšení minimální frekvence kontrol.

Tabulka č. 8 Počty kontrol u potravin s chráněným označením v roce 2012

Provoz	Počet subjektů	Změny počtu subjektů v roce	Plánovaný počet kontrol	Skutečný počet kontrol	Počet závad	% plnění plánu
ZTS, CHOP, CHZO	40	0	40	52	2	130 %

ZTS = zaručené tradiční speciality; CHOP = potraviny s chráněným označením původu; CHZO = potraviny s chráněným zeměpisným označením

Audity

Při provádění auditů provozoven zpracovávajících živočišné produkty byly zjišťovány takové druhy neshod, které vyplývají ze závad zjišťovaných i při běžném veterinárním dozoru (inspekcích). Neshody byly následně řešeny a odstraňovány pod dozorem místně příslušného veterinárního inspektora. Většina auditů byla provedena, stejně jako v roce 2011, v podnicích schválených pro intrakomunitární trh. Minimální počet auditů proběhl v provozech určených pouze pro přímý prodej a to většinou v případě, že provozovatel hodlal přejít z maloobchodní výroby na výrobu schválenou podle nařízení EP a R (ES) č. 853/2004.

V roce 2012 bylo v celé ČR zahájeno a ukončeno 388 auditů. Při stanovení následné frekvence auditů se přihlíží k výsledkům auditů předchozích. Pro zjednodušení jsou podniky řazeny do čtyř skupin. Pokud je podnik zařazen do první skupiny (72), je možné snížit frekvenci auditů v následujícím období. Naproti tomu podniky zařazené do čtvrté skupiny (2) neodpovídají požadavkům legislativy EU. Převážná část podniků je při auditech hodnocena jako vyhovující s menšími neshodami (288). Menší část je hodnocena jako podnik způsobilý, ovšem s nutností zesíleného veterinárního dozoru, při kterém je vymáháno urychlené odstranění zjištěných neshod. Celkem bylo takto hodnoceno 26 podniků.

Vyhodnocení jednotlivých skupin závad

Závadami se rozumí porušení nebo nedodržení ustanovení nařízení EP a R (ES) č. 178/2002, nařízení EP a R (ES) č. 852/2004, nařízení EP a R (ES) č. 853/2004 a jejich prováděcích

předpisů, zákona č. 166/1999 Sb. veterinární zákon, zákona č. 110/1997 Sb. o potravinách a jejich prováděcích vyhlášek, a dalších relevantních předpisů týkajících se zejména zdravotní nezávadnosti a označování potravin, ale i vedlejších živočišných produktů, které při manipulaci s potravinami vznikají. Do výkazu závad v informacích o potravinovém řetězci zahrnujeme i závady v identifikaci zvířat dodaných na jatky. Četnost jednotlivých skupin závad u podniků schválených podle nařízení Evropského parlamentu a Rady č. 853/2004 se příliš nemění. I v roce 2012 byly prakticky ve všech sektorech zjišťovány nejčastěji závady v nedodržování správných postupů při čištění a sanitaci (21,90 %). Na druhé místo se řadí nedodržení správné hygienické a výrobní praxe (17,14 %) a na třetím místě se objevují nedostatky u HACCP a u manipulace s produkty (13,10 %). Více než 10 % závad jsme zaznamenali i u skupiny „označování výrobků“ (12,86 %). Příčinu lze nalézt ve speciálně zaměřených mimořádných akcích – kontrolách v místě určení a kontrolách zaměřených na složení výrobků v roce 2012.

Orgány veterinárního dozoru vyžadují od výrobců průběžné vzorkování produkce v souladu s nařízením Komise č. 2073/2005 o mikrobiologických kritériích a zároveň provádí nezávislé odběry vzorků pro ověření. Tato činnost vede ke snižování počtu nevyhovujících nálezů. Závady zjišťované v systémech HACCP jsou nejčastěji formálního charakteru, bez skutečného dopadu do potravinářské praxe. Nesprávná manipulace s produkty představuje často porušení teplotního řetězce, stejně jako možnou kontaminaci produktů. Nedostatky ve značení výrobků mohou vést i ke klamání spotřebitelů nebo k jejich nesprávnému informování. Oproti loňskému roku se počet tohoto typu závad poněkud zvýšil. Přičítáme to jednak připravovaným změnám v legislativě a také zaměření kontrol právě tímto směrem. Další skupina závad jsou závady administrativního charakteru. Jedná se o nedostatky ve vedení dokumentace, které mohou ovlivnit sledovatelnost výrobků, čímž může být v případě potřeby ztíženo zpětné stahování zdravotně závadných produktů z oběhu.

Vyšetřování úředně odebraných vzorků

Při výkonu veterinárního dozoru byly odebírány vzorky i v roce 2012 pro potřeby rozhodování o dozorovaných komoditách, případně jako doplňující informace pro celkové posouzení provozního stavu dozorovaných subjektů a také v rámci mimořádných kontrolních akcí vyhlášených SVS. Tyto vzorky nejsou předem plánovány, jsou odebírány dle potřeby v nezbytném rozsahu. Nesouvisí se vzorky, které jsou povinně odebírány v rámci systému monitoringu reziduí a kontaminantů (cizorodých látek) a vzorky, které se odebírají při monitoringu zoonóz.

Monitoring zoonóz probíhá na základě zákona č. 166/1999 Sb., o veterinární péči, vyhlášky č. 356/2004 Sb., o sledování (monitoringu) zoonóz a podle vyhlášky č. 299/2003 Sb., o opatřeních pro předcházení a zdolávání nákaz a nemocí přenosných ze zvířat na člověka. (Metodický návod č. 1/2005). Přehled výsledků vyšetření monitoringu zoonóz za rok 2012 je uveden v tabulkách č. 9 a č. 10.

Tabulka č. 9 Výsledky monitoringu zoonóz - *Salmonella* spp. za rok 2012

<i>Salmonella</i> spp.	Počet vzorků	Počet pozitivních	Prevalence v %
Skot	3914	10	0,26 %
Prasata	5273	43	0,82 %
Kuřata	665	72	10,83 %
Krůty	270	25	9,26 %

Tabulka č. 10 Výsledky monitoringu zoonóz - *Campylobacter* spp. – slepá střeva kuřecích brojlerů za rok 2012

<i>Campylobacter</i> spp.	Počet vzorků	Počet pozitivních	Prevalence v %
slepá střeva kuřecích brojlerů	125	75	60 %

Z hlediska druhového zastoupení dominuje dlouhodobě u drůbeže v ČR jednoznačně druh *C. jejuni* (70,7 %), dále *C. coli* (24,0 %). V 5,3 % pozitivních případů byly zjištěny současně *C. jejuni* a *C. coli*.

Úřední vzorky k **mikrobiologickému vyšetřování** jsou odebírány zpravidla v souladu s nařízením Komise (ES) č. 2073/2005, ve výjimečných případech i jiných předpisů. Poměrně vysoké procento nevyhovujících výsledků jak v mikrobiologii, tak fyzikálně-chemicky vyšetřených vzorků je samozřejmě ovlivněno tím, že jsou mnohdy došetřovány nevyhovující výsledky rozborů komerčních vzorků provozovatelů; jde v mnoha případech o cílené odběry. Značnou část vzorků tvoří stěry z prostředí. Vysoké procento nevyhovujících výsledků se snížilo, i když závady v čištění, sanitaci a správné výrobní praxi patří stále k nejčastějším.

Tabulka č. 11 Přehled výsledků mikrobiologických vyšetření

Kategorie	2012		
	Celkem vzorků	Z toho nevyhov.	(%)
Masné suroviny	6 109	158	2,59
Masné výrobky	8 996	342	3,80
Ryby, rybí výrobky	391	20	5,12
Mléčné výrobky	5 489	54	0,98
Vejce, vaječné výrobky	351	11	3,13
Ostatní potraviny	558	12	2,15

VŽP a krmiva	900	16	1,78
Prostředí	24 140	514	2,13
Voda	107	0	0,00

Tabulka č. 12 Přehled výsledků fyzikálně-chemických vyšetření

Kategorie	2012		
	Celkem vzorků	Z toho nevyhov.	(%)
Masné suroviny	2 837	77	2,71
Masné výrobky	3 515	98	2,79
Ryby, rybí výrobky	1 081	23	2,13
Mléčné výrobky	2 986	31	1,04
Vejce, vaječné výrobky	1 168	1	0,09
Ostatní potraviny	2 824	9	0,32

VŽP a krmiva	104	0	0,00
Prostředí	86	1	1,16
Voda	55	0	0,00

Tabulka č. 13 Přehled výsledků smyslových vyšetření

Kategorie	2012		
	Celkem vzorků	Z toho nevyhov.	(%)
Masné suroviny	0	0	0,00
Masné výrobky	49	8	16,33
Ryby, rybí výrobky	3	0	0,00
Mléčné výrobky	5	0	0,00
Vejce, vaječné výrobky	70	0	0,00
Ostatní potraviny	7	0	0,00

Voda	1	0	0,00
------	---	---	------

Krmiva

Strategickým cílem SVS v oblasti úředních kontrol krmiv je především ve vztahu k činnostem, které jsou zabezpečovány orgány veterinárního dozoru maximálně využívat platnou legislativu k tomu, aby do oběhu byla uvolňována pouze zdravotně nezávadná krmiva, které nemají negativní vliv na zdraví zvířat. V případě uvedení zdravotně závadných krmiv do oběhu musí být neprodleně přijata adekvátní opatření k zajištění jejich stažení z oběhu. Celkový počet úředních kontrol stanovených národním plánem pro oblast krmiv byl splněn obdobně jako u vedlejších živočišných produktů (VŽP). Neopomenutelnou a velmi důležitou součástí úředního dozoru v oblasti krmiv je i spolupráce s dalšími orgány státního dozoru. Tato činnost probíhá v případě zjištění některých neshod u krmiv s ÚKZÚZ jak na centrální úrovni, tak i na úrovni regionální.

Kontroly, zaměřené na dodržování požadavků **zdravotní nezávadnosti krmiv**, prováděli úřední veterinární lékaři ve schválených a registrovaných provozech. Byly sledovány krmné suroviny a finální krmné směsi, především pro prasata a drůbež. V případě krmných surovin, které mohou být na základě dlouhodobých zkušeností z minulých let zdrojem kontaminace, byly kontroly prováděny s větší četností. Obdobně bylo postupováno i v případě minerálních krmných surovin používaných k výrobě krmných směsí. Vyšetřování živočišných surovin používaných k výrobě krmných směsí pro hospodářská zvířata určená k produkci potravin bylo z důvodu zákazu jejich používání (masokostní moučky) prakticky ukončeno. Hlavním zájmem sledování však nadále zůstaly rybí moučky se zaměřením na některé organické kontaminanty (skupina chlorovaných uhlovodíků) a mikrobiální kontaminaci (salmonely). V roce 2012 byl rovněž jako v předchozím roce zpracován plán odběru rybích mouček a krmných směsí pro prasata a drůbež na prověření přítomnosti kontaminace salmonelou. Plán četnosti odběru vzorků byl po dohodě se zástupci sdružení výrobců krmných směsí stanoven s ohledem na objem výroby v jednotlivých krajích.

Krmné suroviny živočišného původu

Vyšetřování krmných surovin a krmiv živočišného původu na přítomnost cizorodých látek se soustředilo na dovážené rybí moučky a na některé výrobky asanačních ústavů (kafilerní tuky). Předmětem našeho sledování byly krmné rybí moučky obchodované na území EU, dovezené především z jižní Ameriky (z Peru) a původem z Baltského moře z hlediska sledování obsahu chemických prvků (těžkých kovů), hodnot „dioxinů“ (polychlorovaných dibenzo - p - dioxinů a polychlorovaných dibenzofuranů /PCDD/PCDF/), a „dioxin-like“ PCB (PCB s dioxinovým účinkem /DL-PCB/) a sumy PCDD/F-PCB a „bromovaných zpomalovačů hoření“ (BFR – používaných k omezení hoření v hořlavých materiálech, mají chronickou toxicitu, dlouhodobě přetrvávají v prostředí a kumulují se v biologických systémech).

V případě dovážených rybích mouček byly stanovené koncentrace chlorovaných pesticidů, polychlorovaných bifenylnů (PCB) a obsahy těžkých kovů bezpečně pod hodnotami maximálních limitů. Bromované zpomalovače hoření (BFR) nebyly zjištěny v měřitelných koncentracích. Z tohoto pohledu je kvalita rybích mouček vyhovující, s výjimkou rybích mouček z ryb pocházejících z Baltského moře, kde je všeobecně známa větší kontaminace některých druhů ryb dioxiny (treska, sled' aj.). Vzorky krmných surovin živočišného původu (kafilerních tuků) neobsahovaly nadlimitní množství polychlorovaných bifenylnů (PCB), dioxinů a bromovaných zpomalovačů hoření (BFR). Hodnoty nedosahovaly 50 % maximálních limitů.

Kompletní a doplňková krmiva

U kompletních krmiv a krmných směsí pro drůbež a králíky, byly prokázány celkem ve 3 případech nevyhovující koncentrace doplňkových látek, antikokcidik monenzinu (1krát), narazinu (1krát) a salinomycinu (1krát). V roce 2012 bylo zjištěno celkem 7 nevyhovujících

vzorků z důvodu přítomnosti nepovolené koncentrace antikokcidik. Antikokcidika jsou doplňkové látky, které nejsou povoleny v krmivech pro určité kategorie drůbeže (převážně nosnice), nebo se nesmí vyskytovat v krmných směsích určených pro finální fázi výkrmu, nebo jejich obsah nesmí překročit povolené maximální limity. V některých případech se jednalo o důsledek „křížové kontaminace“ krmiva při jeho výrobě nebo jeho kontaminace na farmě. Jednotlivé případy byly řešeny ve spolupráci s ÚKZÚZ. Byla provedena řada opakovaných a cílených vyšetření a v příslušných chovech byla nařízena opatření k nápravě stavu, především důkladné vyčištění krmných zásobníků a krmných cest. Chovatelé byli upozorněni na možnou kontaminaci krmných cest, nezbytnost dodržování ochranných lhůt při používání krmiv s kokcidiostatiky a důslednost při dodržování krmných postupů.

Obsah reziduí veterinárních léčivých přípravků nebyl prokázán (nepovolená medikace). Rezidua nepovolených látek a ostatních veterinárních léčivých přípravků nebyla zjištěna. V případě ostatních krmných směsí a doplňkových krmiv (pro prasata a skot) nebyla prokázána rezidua pesticidů a PCB, ani překročeny maximální limity pro chemické prvky s výjimkou jednoho vzorku doplňkového krmiva pro býky, ve kterém byl zjištěn nadlimitní obsah arzenu. Také limity pro mykotoxiny nebyly v žádném vzorku překročeny. Hodnoty obsahu zjišťovaných cizorodých látek byly, až na v intervalu do 50 % stanovených limitů.

Vody používané pro napájení zvířat

Vyšetřování vod k napájení hospodářských zvířat je součástí kontroly, zda se touto cestou nedostávají do zvířat škodliviny, nebo zda nejsou jejím prostřednictvím aplikovány nepovolené léčivé a anabolické přípravky. Tato vyšetření se však provádí jen v případě důvodného podezření nebo při cíleném dohledávání pozitivních nálezů u hospodářských zvířat, nebo namátkovým způsobem. V rámci plánovaných odběrů bylo provedeno vyšetření 5 vzorků vod k napájení pro drůbež na přítomnost nepovolených nitroimidazolů (dimitridazolu, metronidazolu, ronidazolu) a 5 vzorků vod pro napájení skotu na přítomnost látek ze skupiny beta-blokátorů (nepovolené látky s anabolickým účinkem). V žádném případě nebyla zjištěna rezidua svědčící o ilegálním použití těchto látek.

Vyšetření krmných směsí a rybích mouček na salmonely

V tomto roce rovněž nebyl zaznamenán záchyt salmonel ve vyšetřených vzorcích uvedených komodit v návaznosti na plán vyšetřování salmonel ve výrobních krmných směsích se zaměřením na finální krmné směsi pro prasata a drůbež.

Provozy zpracovávající vedlejší živočišné produkty (VŽP)

Strategickým cílem SVS v oblasti vedlejších živočišných produktů je především:

- zabezpečení soustavného plnění podmínek a dodržování požadavků nakládání s VŽP a získanými produkty při jejich shromažďování, přepravě, skladování, zpracovávání,

dalším využívání nebo neškodném odstranění jak u původců VŽP, tak i dalších subjektů schválených v souladu s platnou legislativou,

- schválení a registrace všech subjektů v návaznosti na platnou legislativu vztahující se k nakládání s VŽP při zohlednění jejich specifických činností,
- dodržování minimálních požadavků a četnosti kontrol u schválených subjektů pro nakládání s VŽP včetně výroby krmných surovin a některých krmiv pro zvířata.

Přímo použitelné předpisy ES ukládají provádět ve stanovených intervalech úřední kontroly přiměřené okolnostem v zařízeních schválených v souladu s příslušnými předpisy. Četnost kontrol je stanovena s ohledem na velikost zařízení, druh zpracovávaných materiálů a povahu následných produktů při celkovém zhodnocení rizika v návaznosti na kritické kontrolní body v průběhu zpracování. Úřední inspektoři, kteří provádí kontrolní činnost, mají k dispozici archivované údaje z minulých kontrol a je tedy možné průběžně sledovat vývoj a úroveň dodržování stanovených požadavků na schválený druh činnosti subjektu. Takto prováděná kontrolní činnost efektivně dokumentuje neshody, tím usnadňuje jejich rozbor a hodnocení a následně rozhodování jak dosáhnout jejich odstranění. Neoddělitelnou součástí kontrolní činnosti je zejména předcházení jejich vzniku při nakládání s VŽP a zpracovanými produkty. Jedná se především o specificky zaměřenou konzultační a osvětovou činnost určenou vedení zpracovatelských subjektů při vyjasňování některých požadavků platné legislativy.

V roce 2012 byl naplánován v podnicích, které zpracovávají VŽP minimální počet úředních kontrol ve výši 1 054. Ve skutečnosti bylo provedeno 1 116 akcí. Závady byly zjištěny celkem v 8 případech, což je stejný počet jako v minulém roce. Mimo tyto akce plánované v rámci víceletého národního plánu kontrol byly provedeny i akce neplánované. Inspektoři KVS jich bylo provedeno 774. Při kontrolách průběžně prováděných v tomto roce byly inspektoři KVS zjišťovány některé závady shodné pro všechny typy schválených podniků. Tyto závady se v případě kontrol ve vztahu k víceletému národnímu plánu kontrol týkaly především nedostatků v provozním řádu (1krát), HACCP (2krát), sledovatelnosti (1krát) a vedení evidence (1krát), při příjmu a sledovatelnosti (1krát), porušení smyslových znaků a teplot (2krát). V případě neplánovaných akcí byly zjištěny závady při fyzickém nakládání s VŽP při příjmu a skladování surovin (3krát), nezabezpečení sledovatelnosti (1krát). Obecně lze konstatovat, že nedodržení nebo odchýlení se od stanovených požadavků bylo s ohledem na počet kontrolovaných subjektů, četnost kontrol s ohledem na víceletý plán a provedené neplánované kontroly, zjištěno ve velmi malé míře. Závady nevykazovaly známky systematického nedodržování, nebo úmyslného porušování požadavků. Měly s ohledem na možná rizika spíše nevýznamný charakter. Nedošlo ke vzniku takových rizik, která by měla za následek ohrožení zdraví lidí nebo zvířat.

System monitoringu reziduí a kontaminantů (cizorodých látek)

SVS na centrální úrovni sestavuje každoročně „Plán pravidelného sledování (monitorování) reziduí a látek kontaminujících (cizorodých látek) v potravinovém řetězci“ na základě § 48 odst. 1 písm. a) zákona č. 166/1999 Sb., o veterinární péči a o změně některých souvisejících zákonů (veterinární zákon), ve znění pozdějších předpisů. Plán je sestaven podle zásad daných vyhláškou č. 291/2003 Sb., o zákazu podávání některých látek zvířatům, jejichž produkty jsou určeny k výživě lidí, a o sledování (monitoringu) přítomnosti nepovolených látek, reziduí a látek kontaminujících, pro něž by živočišné produkty mohly být škodlivé pro zdraví lidí, u zvířat a v jejich produktech, ve znění pozdějších předpisů (transpozice směrnice Rady 96/23/ES, ve znění pozdějších předpisů, směrnice Rady 96/22/ES, ve znění pozdějších předpisů, rozhodnutí Rady 98/179/ES, rozhodnutí Komise 97/747/ES). Plán monitoringu je spolu s výsledky za minulý rok předkládán Komisi vždy do 31. března, popis přijatých opatření k nevyhovujícím zjištěním (nevyhovující výsledky vyšetření) vždy do 31. května. Výsledky tvoří součást hodnotící zprávy o výskytu reziduí v potravinách živočišného původu v členských státech určené Evropskému parlamentu a Radě.

Počty plánovaných odběrů vzorků jsou vypočítány z celkového počtu jednotlivých druhů porážených zvířat a z celkové produkce surovin a potravin živočišného původu za posledních 12 měsíců (podle přílohy IV směrnice Rady 96/23/ES). Skupiny veterinárních léčiv, pesticidních látek, chemických prvků, mykotoxinů, potravinářských barviv a polutantů životního prostředí ve vazbě na druhy analyzovaných vzorků, jsou dány přílohou č. I. a II. směrnice Rady 96/23/ES.

Práce laboratoří státních veterinárních ústavů (SVÚ) v Praze, v Jihlavě a v Olomouci a Ústavu pro státní kontrolu veterinárních biopreparátů a léčiv (ÚSKVBL), které participují na vyšetřování reziduí a látek kontaminujících v rámci národního plánu monitoringu, se řídí rozhodnutím Komise 2002/657/ES, kterým se provádí směrnice Rady 96/23/ES, pokud jde o provádění analytických metod a interpretace výsledků. Chemické laboratoře uvedených ústavů jsou současně národními referenčními laboratořemi (NRL) pro konkrétní skupiny chemických látek a chemických prvků, jejichž rezidua a koncentrace se zjišťují v rámci národního monitoringu (ustanovení NRL dle článku 14 směrnice Rady 96/23/ES).

Krajské veterinární správy (KVS) mají povinnost podle § 49 odst. 1 písm. b) zákona č. 166/1999 Sb., o veterinární péči a o změně některých souvisejících zákonů (veterinární zákon), ve znění pozdějších předpisů, rozpracovat celostátní plán na svá jednotlivá pracoviště a zodpovídají za jeho splnění. Vyšetřování vzorků, odebíraných podle tohoto plánu, je součástí státní kontroly zdravotní nezávadnosti krmiv a potravin živočišného původu v rámci kontroly dodržování požadavků všeobecného potravinového práva (nařízení EP a R (ES) č. 178/2002). Výsledky tedy slouží především orgánům státního veterinárního dozoru. Veřejnosti jsou každoročně souhrnně prezentovány formou informačního bulletinu

na oficiálních **webových stránkách SVS** v oddíle „**Publikace SVS**“ a průběžně formou tiskových zpráv.

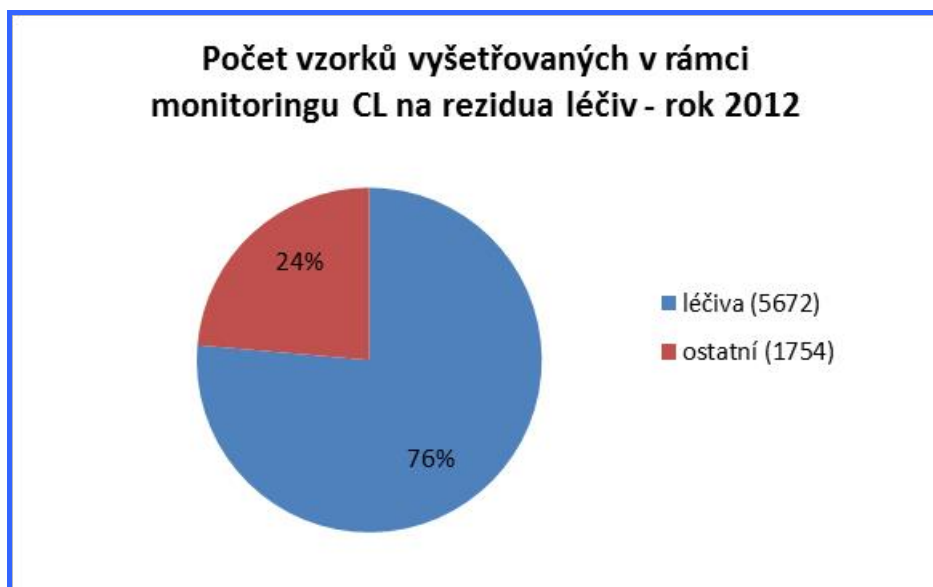
Pro případy dovozu komodit ze třetích zemí se postupuje podle „Plánu kontroly reziduí a kontaminantů v dovážených komoditách ze třetích zemí na PVS letiště Praha – Ruzyně“. Pokud kontroly potravin a krmiv u dováženého zboží ze třetích zemí prokážou přítomnost nepovolených látek či přípravků, nebo jsou-li překročeny mezní limity, uplatňují se ustanovení článku 19 až 22 nařízení EP a R (ES) č. 882/2004.

V případech nadlimitních/nevýhovujících nálezů a případů podezření na nedovolené ošetření či prokázaného nedovoleného ošetření postupují orgány veterinární správy v souladu s ustanovením veterinárního zákona a vyhlášky č. 291/2003 Sb., ve znění pozdějších předpisů a zejména. Zejména provádí kontroly a opatření zaměřená na shromáždění důkazů prokazujících důvody a původce nadlimitního nálezu či nedovoleného ošetření, včetně případného odběru vzorků od zvířat, vzorků živočišných produktů a vzorků krmiv, napájecí vody či vody, v níž byli chováni živočišné vodního hospodářství, provádí další opatření směřující k ochraně veřejného zdraví (identifikace zvířat, zákaz přemísťování zvířat apod.), zahajuje správní řízení v případech potvrzení nadlimitních/nevýhovujících nálezů.

ÚSKVBL v případech nadlimitních/nevýhovujících nálezů a případů podezření na nedovolené ošetření či prokázaného nedovoleného ošetření provádí kontroly a opatření zaměřená na shromáždění důkazů prokazujících další nadlimitní nález/nálezy či (další) nedovolené ošetření, včetně případného odběru vzorků léčivých přípravků, vzorků krmiv či medikovaných krmiv, napájecí vody a dalších souvisejících materiálů, provádí další opatření směřující k ochraně veřejného zdraví v oblasti uvádění do oběhu, používání či registrace veterinárních léčivých přípravků. Za tímto účelem ÚSKVBL provádí kontroly u veterinárních lékařů, kontroly u výrobců veterinárních léčivých přípravků a distributorů veterinárních léčiv, kontroly u výrobců medikovaných krmiv, kontroly u lékáren a ostatních provozovatelů (dle zákona o léčivech), kontroly u držitelů rozhodnutí o registraci, kontroly u chovatele, včetně kontroly příslušné dokumentace.

V roce 2012 bylo celkem vyšetřeno v rámci plánovaných vyšetření 7 426 vzorků na cizorodé látky, z toho 5 672 vzorků na rezidua veterinárních léčivých přípravků (VLP) u živých zvířat na farmě a zvířat poražených (krev, moč, sérum, tuk, sval, játra, ledviny), v živočišných produktech (vejce, med, syrové mléko) a některých potravinách. Do vyšetřování byly zahrnuty i kontroly přítomnosti doplňkových látek (kokcidiostatic) v krmivech pro finální fázi výkrmu hospodářských zvířat včetně stanovení jejich reziduí v živočišných tkáních a produktech.

Graf č. 3 Počet vyšetřených vzorků na rezidua léčiv



Graf č. 4 Počet vzorků léčiv v jednotlivých kategoriích



Hodnocení výsledků

V oblasti **krmiv a krmných surovin** živočišného původu vzorky v naprosté většině splňovaly limity. Rezidua nepovolených látek a ostatních veterinárních léčivých přípravků nebyla prokázána. U kompletních krmiv, krmných směsí pro drůbež a králíky, byly prokázány celkem ve 3 případech nevyhovující koncentrace doplňkových látek, antikocidik monenzinu (1krát), narazinu (1krát) a salinomycinu (1krát). V některých případech se jednalo o důsledek „křížové kontaminace“ krmiva při jeho výrobě nebo jeho kontaminace na farmě. Jednotlivé případy byly řešeny ve spolupráci s ÚKZÚZ. Byla provedena řada opakovaných a cílených vyšetření a v příslušných chovech byla nařízena opatření k nápravě stavu, především důkladné vyčištění krmných zásobníků a krmných cest. Chovatelé byli upozorněni na možnou

kontaminaci krmných cest, nezbytnost dodržování ochranných lhůt při používání krmiv s kokcidostatiky a důslednost při dodržování krmných postupů.

Ve zvířatech určených k produkci potravin a jejich produktech nebyla prokázána rezidua nepovolených hormonálních látek. V surovinách jako je syrové kravské, ovčí a kozí mléko a slepičí a křepelčí vejce, analyzované vzorky vyhověly stanoveným limitům pro sledované cizorodé látky včetně veterinárních léčiv. V medu nebyla prokázána rezidua veterinárních léčiv. Rezidua nepovolených hormonálních látek u skotu, ovcí a koz, prasat, králíků, drůbeže a faremně chované zvěře nebyla prokázána. Závažnou výjimkou bylo zjištění reziduí, pro potravinová zvířata zakázaného antibiotika, chloramfenikolu v moči telete z jednoho chovu. Podrobná šetření na místě, ani vyšetření moči od ostatních náhodně odebraných telat a dojníc neprokázalo použití tohoto léčiva. U dvou vzorků svaloviny prasníc byla prokázána nadlimitní koncentrace antibiotika amoxicilin, v obou případech současně i v ledvinách. Tyto případy svědčí nejpravděpodobněji o nedodržení nebo nedostatečnosti ochranné lhůty stanovené pro daný přípravek (zjištění v souladu se studií provedenou v roce 2010). U jedné z těchto prasníc byla prokázána ještě rezidua benzylpenicilinu v nadlimitním množství, což jednoznačně svědčí pro nedodržení ochranných lhůt. Proti chovatelům byly uplatněny příslušné sankce. Přesto stále sledujeme, zda stanovené ochranné lhůty, zvláště u antibiotik, berou v potaz také místa vpichu injekčních preparátů, kde ve svalovině může přetrvávat vyšší koncentrace aplikované látky oproti okolní svalové tkáni. V ledvinách skotu a prasat bylo prokázáno překročení limitu rtuti celkem u 11 vzorků z různých farem a u dalších 16 vzorků ledvin byly hodnoty na hranici maximálního limitu. Mimo zkoumání vlivu obsahu rtuti v krmivech a v minerálních krmných doplňcích, je teoreticky zvažována i možnost ovlivnění hladiny rtuti v ledvinách použitím některých druhů vakcín a biopreparátů, které obsahují antiseptickou konzervační látku Thiomersal obsahující organickou formu rtuti (ethylrtuť), nebo vztah maximálního přípustného limitu rtuti v krmivech a v tkáních hospodářských zvířat, zvláště v ledvinách.

Vzorky převážně kaprů a pstruhů, ale i jiných druhů ryb byly odebírány z chovných zařízení. Ve vzorcích svaloviny kaprů nebyly zjištěny nevyhovující koncentrace reziduí veterinárních léčiv. Rezidua malachitové zeleně (MG), respektive její leuko-formy (LMG) byla zjištěna u 12 vzorků lososovitých ryb (zejména pstruha duhového) z různých lokalit, z čehož v 5 případech se jednalo o koncentrace, které přesahovaly limit pro rozhodnutí o jejich požitelnosti (2,0 µg/kg). O příčinách nelze spekulovat, ale jednoznačně svědčí o nekázní chovatelů pstruhových ryb jak tuzemských, tak chovatelů v zahraničí odkud se dováží raná stádia pstruha. Závažné bylo zjištění reziduí leuko-formy krystalové violeti (nepovolené pro použití u chovných ryb) u dvou vzorků pstruhů ze zásilky dovezené ze Slovenské republiky.

V případech, kdy jsou prokázána konfirmačními metodami rezidua veterinárních léčivých přípravků nebo rezidua pesticidů, ale i látek kontaminujících včetně tzv. těžkých kovů a průmyslových polutantů v surovinách a potravinách živočišného původu a krmivech pro hospodářská zvířata, přijímá SVS příslušná opatření, která směřují k zamezení dalšího postupu škodlivé látky v potravním řetězci a tím k ochraně spotřebitele. Jedná se především

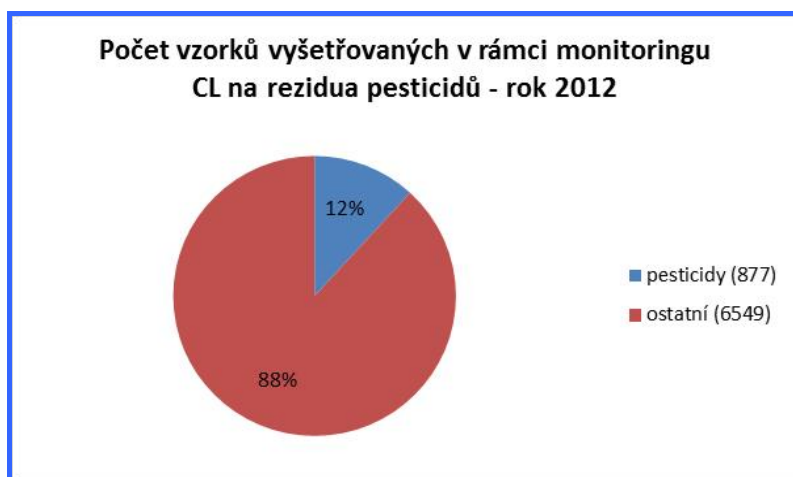
o okamžité vydání předběžného opatření, v rámci něhož se pozastavuje pohyb zvířat na farmě, zákaz porážení hospodářských zvířat, pozastavení uvolnění zboží pro jeho distribuci včetně stažení příslušné partie s nevyhovujícím výsledkem z obchodní sítě. Tato opatření, včetně uložení pokut a jiných sankcí (konfiskace, likvidace produktu) vůči farmářům nebo provozovatelům potravinářských podniků, jsou uplatňována v rámci hygienického dozoru na základě prvotních výsledků monitoringu reziduí a kontaminantů na základě reprezentativního počtu vzorků vyšetřované partie.

Systém státního dozoru nad dodržováním požadavků příslušné legislativy Společenství a národní legislativy chovateli hospodářských zvířat a provozovateli potravinářských podniků formou monitorování přítomnosti reziduí a kontaminantů u živých hospodářských zvířat a v jejich produktech je velice účinný o čemž svědčí dosažení relativně nízkého procenta nevyhovujících vzorků surovin, potravin a krmiv pro hospodářská zvířata (kontrola od stáje po potravinu). Je to výsledek soustavného tlaku na chovatele hospodářských zvířat a výrobce potravin na dodržování pravidel pro výrobu zdravotně nezávadných potravin.

Systém monitoringu je každoročně aktualizován na základě předchozích zjištění. Pružně reaguje na doporučení Komise, referenčních laboratoří Evropské unie, Evropského úřadu pro bezpečnost potravin v zaměření vyšetřování na nově zjištěné škodlivé látky z hlediska hodnocení rizika.

Vyšetřování obsahu pesticidních látek v surovinách a potravinách živočišného původu je součástí systému národního monitoringu reziduí a kontaminantů v potravinovém řetězci. Podle směrnice Rady 96/23 kterou se schvalují zásady sledování (monitorování), přílohy č. 1, patří sledované pesticidy do skupiny B3a) – organochlorové pesticidy, dále organofosforové insekticidy (skupina B3b) a některé karbamáty a pyretroidy (skupina B2c), které mají farmakologický účinek a jsou řazeny i mezi léčiva (např. tau-fluvalinat, cypermetrin, deltametrin aj.). V roce 2012 bylo celkem vyšetřeno v rámci plánovaných vyšetření 7 426 vzorků na cizorodé látky, z toho 877 vzorků na rezidua pesticidních látek. Do vyšetřování byly zahrnuty kontroly krmiv, potravin i surovin živočišného původu.

Graf č. 5 Počet vyšetřených vzorků na rezidua pesticidů



Graf č. 6 Počet vzorků pesticidů v jednotlivých kategoriích



V roce 2012 nebyla v rámci monitoringu CL, stejně jako v roce 2011, zjištěna rezidua pesticidních látek ze skupiny organofosforových insekticidů, karbamátů a pyretroidů v potravinách a surovinách živočišného původu. Obsah chlorovaných pesticidů a reziduí organofosforových insekticidů ve všech případech vyhověl požadovaným limitům. Všechny hodnoty byly v intervalu do 50% stanovených limitů. Obsah polychlorovaných bifenyly (PCB) byl hodnocen podle maximálních limitů vydaných v nařízení Evropské komise (EU) č. 1259/2011 s platností od 1. 1. 2012. Ve dvou chovech (skotu a prasat) byla prokázána rezidua PCB v mase v nadlimitním množství. V chovu skotu byly příčinou kontaminace mladých býků zbytky starých nátěrů s obsahem PCB na hrazení stájových boxů, se kterými zvířata přicházela do přímého styku. Bylo vydáno mimořádné veterinární opatření, staré nátěrové hmoty byly odstraněny, zvířata byla individuálně vyšetřována (biopsie tukové tkáně u živých zvířat) a na jatkách pozastavení poraženého kusu do doby výsledku vyšetření. V chovu prasat byla šetřením na místě a vyšetřováním dalších vzorků poražených prasat prokázána dosti masivní celková kontaminace prasat ve výkrmové hale. Jednalo se o budovu z 80. let minulého století, kde byly použity stavební a nátěrové materiály s obsahem PCB. Vzhledem k tomu, že nedošlo k řádné sanaci těchto prostor, docházelo při přímém styku zvířat s těmito materiály ke kontaminaci zvířat. Bylo nařízeno veškerá zvířata z této stáje utratit a neškodně odstranit jako vedlejší živočišný produkt materiál I. kategorie. V dané stáji nesmí být chována zvířata pro produkci potravin, pokud nedojde k její celkové sanaci a odstranění všech materiálů s obsahem PCB.

Vzhledem k tomu, že v roce 2012 byl změněn maximální limit pro obsah polychlorovaných bifenyly (PCB), který odhalil některé staré zátěže v objektech, které nebyly řádně sanovány, informovala SVS odbornou veřejnost a chovatele formou tiskových zpráv, odborných článků a vystoupení.

ODBOR VNĚJŠÍCH VZTAHŮ A KONTROLY DOVOZU A VÝVOZU

Dovoz zvířat a živočišných produktů ze třetích zemí

Problematiku dovozu zvířat a živočišných produktů směřujících ze třetích zemí do České republiky, potažmo do celé Evropské unie, řeší na centrální úrovni oddělení kontroly dovozu SVS, které organizuje, řídí a kontroluje výkon státního veterinárního dozoru na tomto úseku veterinární péče. Vlastní výkon kontroly zásilek na vstupu do EU provádí v rámci ČR pohraniční veterinární stanice (dále jen „PVS“) Praha-Ruzyně situovaná na Letišti Václava Havla.

PVS Praha-Ruzyně je schválena rozhodnutím Komise 2009/821/ES, kterým se stanoví seznam schválených stanovišť hraniční kontroly, některá prováděcí pravidla týkající se inspekcí prováděných veterinárními odborníky Komise a veterinární jednotky v TRACES, jako kontrolní vstupní místo na území EU pro živočišné produkty určené k lidské spotřebě (mražené, chlazené, bez teplotních nároků), živočišné produkty k jiným účelům než k lidské spotřebě (chlazené, bez teplotních nároků) a zvířata (s výjimkou kopytníků – skot, prasata, ovce, kozy, volně žijící a domácí lichokopytníci - a registrovaných koňovitých).

Oddělení kontroly dovozu metodicky řídí provádění vstupních veterinárních kontrol a pravidelně přezkoumává činnost úředních veterinárních lékařů PVS.

Zástupce oddělení se pravidelně účastní jednání Evropské komise (Stálý veterinární výbor – sekce kontroly a dovozní podmínky, pracovní skupina Veterinární dovozní kontroly) a na základě získaných poznatků a informací oddělení realizuje pravidelná školení úředních veterinárních lékařů PVS.

Součástí činnosti oddělení je monitoring právních norem vydávaných orgány Evropské unie týkajících se podmínek dovozu a jejich zprostředkování odborné veřejnosti i občanům formou jejich zveřejňování na internetových stránkách SVS, zajišťování školení, zpracovávání metodických postupů, poskytování informačního servisu dovozcům (e-mailem, telefonem popř. při osobní schůzce) a vlastní úřední činnosti.

V oboru své působnosti se odbor dále podílí na přípravě návrhů právních předpisů.

Komodity, pro něž nebyly podmínky dovozu harmonizovány na úrovni Evropské unie, smějí být do České republiky dováženy pouze na základě stanovení dovozních podmínek SVS, což je jednou z významných činností tohoto oddělení.

Jelikož řada zásilek, zejména těch objemnějších, není do České republiky dovážena přímo přes PVS Praha-Ruzyně, ale vstupuje do EU přes jiný členský stát, probíhá často i komunikace s PVS v ostatních státech EU, zejména v přístavech (Hamburk) a na letištích.

Pohyb zásilek propuštěných jinými PVS do České republiky je denně monitorován v systému TRACES.

Kontrolní činnost PVS Praha-Ruzyně

Předmětem veterinárních kontrol na PVS jsou všechny komodity dovážené pod mezinárodně platnými celními kódy uvedenými v rozhodnutí Komise 2007/275/ES o seznamech zvířat a produktů, na něž se vztahují kontroly na stanovištích hraniční kontroly. Patří sem živá zvířata, vyjmenované živočišné produkty určené i neurčené k lidské spotřebě a řada dalšího veterinárního zboží. Úřední kontroly na PVS jsou prováděny v souladu s postupy stanovenými příslušnými evropskými právními předpisy a národní legislativou. Z právních předpisů ČR se jedná především o zákon č. 166/1999 Sb. o veterinární péči a o změně některých souvisejících zákonů, v platném znění (dále jen „veterinární zákon“), vyhlášku č. 376/2003 Sb. o veterinárních kontrolách dovozu a tranzitu produktů ze třetích zemí, v platném znění, a vyhlášku č. 377/2003 Sb. o veterinárních kontrolách dovozu a tranzitu zvířat ze třetích zemí, v platném znění. Z právních norem EU se postupuje zejména podle nařízení Komise (ES) č. 136/2004, kterým se stanoví postupy veterinárních kontrol produktů dovážených ze třetích zemí na stanovištích hraniční kontroly Společenství, a nařízení Komise (ES) č. 282/2004, kterým se zavádí doklad pro celní prohlášení u zvířat dovážených do Společenství ze třetích zemí a pro veterinární kontroly těchto zvířat. Veterinární požadavky na jednotlivé komodity dováženého zboží zohledňující jak zdraví zvířat, tak veřejné zdraví, stanovuje celá řada převážně unijních právních předpisů.



Podrobný návod pro výkon vstupní veterinární kontroly poskytují veterinárnímu personálu PVS metodické pokyny vydávané oddělením kontroly dovozu, případně přímo Evropskou komisí. Tím základním je metodický návod č. 1/2008 k provádění pohraniční veterinární kontroly a dále plán kontroly nepovolených látek, reziduí, látek kontaminujících a patogenních organismů v dovážených živočišných produktech ze třetích zemí určený pro pohraniční veterinární stanici letiště Praha-Ruzyně (dále jen „plán kontroly“). Manuály jsou vydávány a aktualizovány dle potřeby, plán kontroly je připravován každoročně s ohledem na analýzu rizika.

Kromě vlastní kontroly zásilek dovážených ze třetích zemí provádí odborný personál PVS i kontroly welfare u zvířat vyvážených z EU v terminálech handlingových společností a kontroly nad nakládáním s vedlejšími živočišnými produkty u cateringových společností a

kurýrních služeb a nad likvidací potravin zabavených celním úřadem cestujícím při návratu ze třetích zemí. Pracovníci PVS také úzce spolupracují s celními orgány, na něž je veterinárním zákonem v oblasti dovozu zvířat v zájmových chovech a produktů živočišného původu pro osobní spotřebu přenesena pravomoc provádět kontroly na vstupu.

Jak bylo uvedeno výše, pohraniční veterinární kontrole musí být podrobena veškeré veterinární zboží spadající pod rozhodnutí Komise (ES) č. 2007/275/ES; není tedy možné předem naplánovat počet kontrol, které budou provedeny v průběhu daného roku. V závislosti na výsledcích kontrol (i z ostatních PVS v EU) je však možné zpřísnit kontroly určitých produktů, konkrétně provést laboratorní vyšetření zásilek stejného původu,



a ozastavit tyto zásilky pod úředním dozorem až do zjištění výsledků vyšetření. Tento systém (tzv. systém zpřísněných kontrol) předpokládá spolupráci PVS ve všech členských státech prostřednictvím systému TRACES, který jednotlivá vstupní místa vzájemně propojuje a informuje je aktuálně o druhu a počtu vzorkovaných zásilek jinými PVS. Dále existují přímo použitelné předpisy EU, jimiž jsou stanovena ochranná opatření, pokud jde o některé produkty živočišného původu, event. zvířata. Jedná se o zvláštní podmínky, kterými je nad rámec standardních veterinárních kontrol např. uložena povinnost testovat na konkrétní analyt každou zásilku z dané třetí země nebo musí laboratorní výsledek vyšetření zásilku doprovázet již z odesílající země. Konkrétním příkladem je sledování přítomnosti chloramfenikolu a nitrofuránů u většiny produktů živočišného původu dovážených z Číny, sledování sumy cesia 134 a cesia 137 u některých krmiv a potravin pocházejících z Japonska z důvodu havárie v jaderné elektrárně Fukušima, ochranná opatření proti influenze ptáků při jejich dovozu ze třetích zemí a řada dalších, z nichž mnohé jsou zaměřeny na dovážené produkty rybolovu.

Účelem prováděných kontrol je zajistit ochranu území České republiky a ostatních členských států Evropské unie před zavlečením nálezů zvířat a nemocí přenosných ze zvířat na člověka a před dovozem zdravotně závadných živočišných produktů a krmiv ze zahraničí.

Přehled činnosti a výsledků

Na základě žádostí dovozců zvířat a živočišných produktů, pro jejichž dovoz nebyly podmínky harmonizovány legislativou Evropské unie a u nichž jsou tudíž tyto podmínky stanovovány jednotlivými členskými státy určenými, stanovila SVS za rok 2012 veterinární podmínky pro celkem 291 dovozů ze třetích



zemí do České republiky. Ve 200 případech se jednalo o veterinární podmínky pro dovoz zvířat, zbývající část, tedy 91, tvořily veterinární podmínky pro dovoz živočišných produktů. Menší počet stanovených veterinárních podmínek pro dovoz produktů živočišného původu oproti stanoveným podmínkám pro zvířata vyplývá z toho, že požadavky na dovoz produktů jsou z velké míry harmonizovány legislativou EU. Největší počet „dovozních povolení“ byl vystaven ve druhém čtvrtletí roku 2012 (87), naopak nejméně v prvním čtvrtletí (62).

V případě živočišných produktů se většina stanovených podmínek (46) vztahovala k dovozu výzkumných a diagnostických vzorků, které zahrnují především studijní materiál určený k výzkumným účelům, jež dovážejí zejména české vysoké školy či jiná vědecká pracoviště. Menší část v této skupině představovaly vzorky krevního séra psů a koček dovážené do Státního veterinárního ústavu Praha, jediné schválené laboratoře tohoto druhu na území ČR, za účelem sérologického vyšetření na vzteklinu, a ostatní vzorky. Z dalších neharmonizovaných komodit, které byly předmětem stanovených podmínek pro dovoz, se jednalo o sušené zajací či králičí kožky pro technické účely (27), zpracované bezobratlé živočichy určené ke krmení akvarijních ryb (12), sperma psů (4) a další (2).

Pokud jde o zvířata, tvořily většinu stanovených podmínek veterinární podmínky pro dovoz terarijních zvířat (111), přičemž se jednalo zejména o ještěry, hady, žáby a želvy, v menší míře pavouky. V daleko menším počtu byla vystavena importní povolení pro dovoz štěňat a koťat mladších 3 měsíců a neočkovaných proti vzteklině (20), dále pro hlodavce, hmyzožravce, vačnatce, letouny a ježury (20), šelmy (16), ptáky (15), laboratorní zvířata (8) a ostatní neharmonizované druhy zvířat (10). Sdělené veterinární podmínky pro dovoz odpovídají celkovému počtu 285 545 zvířat, přičemž pro zoologické zahrady bylo určeno 377 zvířat. Skutečný počet zvířat, která byla do České republiky dovezena, však může být ve skutečnosti nižší.

Z hlediska destinací, z nichž jsou do České republiky neharmonizovaná zvířata a také živočišné produkty nejčastěji dováženy, zaujímá první příčku USA. Obecně se však dá říci, že k nám jsou veterinární komodity dováženy prakticky z celého světa, včetně mnoha afrických a asijských zemí.

Stanovení veterinárních podmínek pro dovoz obnáší důkladnou analýzu nálezové situace v zemi původu a zvážení všech rizik, aby dovozem nedošlo k zavlečení původců nálezů zvířat či původců onemocnění přenosných na lidi nebo k importu zdravotně závadných krmiv a potravin. Součástí většiny stanovených veterinárních podmínek dovozu jsou proto veterinární osvědčení, v nichž musí být úředním veterinárním lékařem vyvážející země potvrzeny záruky požadované ze strany České republiky, aby bylo riziko minimalizováno. V roce 2012 byla z důvodu změny organizační struktury většina neharmonizovaných dovozních certifikátů s ohledem na tuto skutečnost upravena. V závislosti na druhu obdržených žádostí o dovoz bylo v roce 2012 nově vytvořeno 6 veterinárních osvědčení (4 pro zvířata, 2 pro produkty).

Veterinární osvědčení pro dovoz komodit, pro něž byly podmínky harmonizovány na úrovni celé EU, vycházejí v Úředním věstníku jako součást právních předpisů. Veškerá osvědčení (včetně těch pro přesuny v rámci EU), příp. různé jiné formuláře, jsou spolu s dalšími informacemi přehledně prezentovány na internetových stránkách SVS v samostatné části „obchodování s vet. zbožím“. Osvědčení jsou dovozcům k dispozici jako dvojjazyčné (CZ-EN), příp. trojjazyčné jazykové verze, a obsahují vložená formulářová pole pro možnost vyplnění textu přímo do osvědčení. Za rok 2012 bylo tímto způsobem zpracováno celkem 31 nových veterinárních osvědčení.

Na internetových stránkách věnovaných obchodování s vet. zbožím jsou dostupná nejenom veterinární osvědčení, ale i další informace týkající se dovozu a vývozu veterinárního zboží (seznamy schválených třetích zemí a schválených výrobních závodů, ochranná opatření, užitečné odkazy atd.) vyžadující pravidelnou aktualizaci.

Kontroly na PVS

V roce 2012 bylo na PVS Praha-Ruzyně podrobena kontrole celkem 955 zásilek. Více než polovinu, konkrétně 502 zásilek, tvořily zásilky zvířat, z nichž 5 bylo odmítnuto. Nejčastěji dováženými zvířaty vstupujícími do EU přes Prahu jsou dlouhodobě akvarijní rybičky a terarijní zvířata.

Ve všech případech se jednalo o zvířata z kategorie O, tzn. ostatní zvířata včetně zvířat pro zoologické zahrady (s výjimkou kopytníků a koňovitých). V průběhu roku došlo ke změně statusu PVS Praha-Ruzyně, pokud jde o kontroly živých zvířat. Prováděcím rozhodnutím Komise 2012/450/EU ze dne 27. července 2012, kterým se mění rozhodnutí 2009/821/ES, pokud jde o seznam stanovišť hraniční kontroly, bylo po předchozí žádosti zrušeno schválení PVS Praha-Ruzyně pro kontrolu zvířat kategorie E (registrovaní koňovíti podle definice ve směrnici Rady 90/426/EHS).

Produkty živočišného původu se na celkovém objemu podílely 453 zásilkami, přičemž 52 bylo odmítnuto. Na prvním místě v počtu odbavených zásilek stojí ze skupiny produktů určených k lidské spotřebě produkty rybolovu (zahrnující i korýše, jako např. humry), ve skupině vedlejších živočišných produktů, které nejsou určeny k výživě lidí, se jedná zejména o lovecké trofeje.

Největší počet odbavovaných zásilek živočišných produktů byl ze skupiny chlazených produktů (318 zásilek), druhé místo tvořily produkty bez teplotních požadavků (118 zásilek) a nejméně bylo produktů mražených (1 zásilka). V 16 případech se jednalo o poštovní zásilky dovezené koncem prosince 2011, které byly PVS předloženy ke kontrole na počátku roku 2012.

V porovnání s rokem 2011, kdy bylo zkontrolováno 873 zásilek, z toho 339 zásilek produktů živočišného původu a 534 zásilek živých zvířat, došlo v roce 2012 k navýšení počtu

odbavených zásilek celkem o 82. Byl tak potvrzen trend navyšování počtu zásilek dovezených do EU přes PVS o zhruba 100 až 150 zásilek ročně, který je patrný od roku 2009.

Do celkové sumy kontrolovaných zásilek spadají i zásilky obchodní povahy dovážené prostřednictvím kurýrních služeb či poštou. Za předložení zásilky ke kontrole a její předchozí oznámení na PVS zodpovídá osoba zodpovědná za zásilku, jejíž povinností je také uhrazení poplatku za provedení této kontroly. Výše paušální částky nákladů spojených s prováděním pohraniční veterinární kontroly je stanovena vyhláškou č. 26/2012 Sb.

V souladu s plánem kontroly, který stanovuje parametry, podle nichž mají být v rámci běžného monitoringu provedeny analýzy úředních vzorků z dovážených zásilek, byly z 15 zásilek odebrány vzorky k laboratornímu vyšetření. Na laboratorním testování se podílely Státní veterinární ústavy a ÚSKVBL. Všechny testované zásilky vyhověly stanoveným parametrům.

V případě nesplnění dovozních požadavků byly zásilky po projednání s dovozcem nebo jeho zástupcem rozhodnutím úředního veterinárního lékaře odeslány nejdéle do 60 dnů zpět do země původu nebo neškodně odstraněny. Zvířata nevyhovující podmínkám dovozu byla dočasně ustájena, a pokud tomu nebránil jejich zdravotní stav, odeslána zpět do vyvážející země. V některých výjimečných případech byla zvířata do splnění požadavků pro vstup izolována pod úředním veterinárním dohledem.

Pokud jde o důvody odmítnutí zásilek, ve většině případů se jednalo o neuspokojivý výsledek dokumentační kontroly (chybějící veterinární osvědčení či jiný průvodní doklad, původ v neschváleném závodu atd.).

Kontroly zvířat v zájmovém chovu a produktů živočišného původu pro osobní spotřebu

V rámci neobchodního přesunu zvířat v zájmovém chovu byly v roce 2012 při celní kontrole zjištěny nedostatky u 12 psů a 3 koček dovážených ze třetích zemí. Tato zvířata byla převezena na PVS, kde byla krátkodobě umístěna, než o nich bylo po dohodě s majiteli rozhodnuto úředním veterinárním lékařem.

V souladu s nařízením Komise (ES) č. 206/2009 prováděly celní úřady kontroly zásilek produktů živočišného původu dovážených cestujícími ze třetích zemí pro osobní spotřebu. Za období roku 2012 nepropustily, příp. zabavily, produkty o celkové hmotnosti 1 921,09 kg, přičemž masu a masným výrobkům odpovídalo 1 736,41 kg a mléku a mléčným výrobkům 169,87 kg.

Vývoz zvířat a živočišných produktů do třetích zemí

Oddělení vnějších vztahů a kontroly vývozu zajišťuje dojednávání veterinárních podmínek pro vývoz veterinárního zboží z České republiky do třetích zemí. Děje se tak zejména na základě písemné komunikace, méně často na základě osobních setkání, se zástupci příslušných úřadů třetích zemí. SVS dojednává, aktualizuje a překládá vývozní veterinární osvědčení, eviduje zájemce o vývoz konkrétních komodit do třetích zemí, zasílá úřadům třetích zemí požadované informace (zejména formou vyplněných dotazníků), po odborné stránce zajišťuje a účastní se na inspekcích třetích zemí v českých zpracovatelských závodech.

Na základě bilaterálně podepsaných memorand či dříve započaté spolupráce SVS informuje třetí země o aktuální nálezové situaci v ČR, zejména o ohniscích nebezpečných nákaz a provedených opatřeních za účelem, aby třetí země neblokovaly dovoz z České republiky nad rámec opatření stanovených Terestriální kódem zdraví OIE (na konci roku 2012 byla rozeslána informace o případu diagnostikované Newcastlekové choroby u holubů chovaných v zájmovém chovu a o provedených zdlávacích opatřeních).

SVS také spolupracuje s Evropskou komisí při vyjednávání dohod se třetími zeměmi a při vyjednávání harmonizovaných veterinárních osvědčení pro vývoz z EU. Zástupce oddělení se účastní jednání pracovní skupiny Evropské komise týkající se SPS záležitostí a zasedání WTO.

V roce 2012 bylo SVS vyjednáno 23 nových veterinárních osvědčení pro vývoz do třetích zemí. SVS dále zajistila překlad 5 veterinárních osvědčení vyjednaných Evropskou komisí. Dále bylo SVS rozjednáno 11 veterinárních osvědčení a vedeno jednání za účelem vývozu dalších 23 komodit do třetích zemí. Při vyjednávání veterinárních osvědčení je brána v potaz skutečnost, že ČR je dle rozhodnutí Komise 2004/320/ES úředně prostá některých nákaz a není tudíž nutné provádět příslušná vyšetření. Podobně je zohledňována aktuální nálezová situace v ČR tak, aby byl s ohledem na nákazy, které se v ČR nevyskytují, umožněn vývoz za výhodnějších podmínek a naopak u nákaz, které se v ČR vyskytují, byl vývoz umožněn za předpokladu negativního vyšetření na původce příslušné nákazy či uznání regionalizace země.

Oddělení vnějších vztahů a kontroly vývozu zajišťuje tisk, evidenci a distribuci osvědčení tištěných na ceninovém papíře s ochrannými prvky. V současné době jsou tato osvědčení vyžadována při vývozu do Ruské federace, Běloruska a Kazachstánu.

V roce 2012 přispěla SVS v rámci schvalovacího procesu, který zahrnoval vyplnění dotazníku, organizaci inspekce a vyjednání vlastního veterinárního osvědčení, k otevření cesty pro vývoz skotu do Turecké republiky a pro vývoz krmiv pro zvířata v zájmovém chovu do Čínské lidové republiky.

SVS v průběhu roku 2012 v rámci procedury pro získání povolení k vývozu pracovala také na přípravě následujících inspekcí, jejichž uskutečnění bylo v plánu na rok 2013: inspekce za účelem schválení ČR pro vývoz mléčných výrobků do Brazílie, inspekce USA v oblasti vývozu plemenného materiálu, inspekce nových i v současné době schválených zpracovatelských závodů za účelem vývozu do Celní unie (Ruská federace, Bělorusko, Kazachstán).

SVS dále zasílá na základě místního šetření garance příslušným úřadům třetích zemí za účelem schválení konkrétních podniků/hospodářství pro vývoz do těchto zemí. V roce 2012 byl na základě těchto garancí schválen 1 podnik pro vývoz krmiv a 5 hospodářství pro vývoz násadových vajec a jednodenních kuřat do Celní unie a 2 podniky pro vývoz jedlých umělých kolagenních střev do Argentiny.

SVS také pořádá odborná setkání s úředními veterinárními lékaři třetích zemí, kteří přijíždí na krátkodobé stáže do ČR. V roce 2012 se uskutečnilo např. jednání s delegací odborníků z úřadu pro bezpečnost potravin z oblasti Shanghai. Dále se SVS účastní pracovních jednání se třetími zeměmi pořádaných MZe. V roce 2012 to bylo např. jednání s delegací Vietnamu, Běloruska a Ruské federace.

Kontroly v oblasti vývozu do třetích zemí jsou prováděny v souladu s veterinárním zákonem. Podle § 49, odst. 1, písm. m) místně příslušná krajská veterinární správa vydává po provedené veterinární kontrole veterinární osvědčení a odpovídá za jeho úplnost a správnost. Náležitosti vystavení a potvrzení veterinárního osvědčení jsou stanoveny § 56a veterinárního zákona.

Vyjednávání podmínek pro vývoz veterinárních komodit z ČR do třetích zemí

Na základě žádostí vývozců byla zahájena jednání se třetími zeměmi ohledně veterinárních podmínek pro vývoz následujících komodit:

Jednání se třetími zeměmi o dovozu veterinárního zboží z ČR v roce 2012	
Třetí země dovozu	Komodita
Argentina	nejedlá kolagenní střevo
Chile	kolagenní střevo
Hong Kong	krmivo pro zvířata v zájmovém chovu
Chorvatsko	skot násadová vejce
Japonsko	vepřové maso ptáci primáti hlodavci
JAR	sperma skotu
	násadová vejce

Kanada	sperma koní
Korea	krmivo pro zvířata v zájmovém chovu
Mexiko	krmivo pro zvířata v zájmovém chovu
Peru	exotické ptactvo
Srbsko	chovná prasata
Taiwan	krmivo pro zvířata v zájmovém chovu
Turecko	hovězí maso skot

Vypracování dotazníků pro účely schválení ČR pro vývoz určitých komodit

Za účelem schválení ČR pro vývoz určitých komodit či udržení se na seznamu schválených zemí byly vypracovány v roce 2012 následující dotazníky:

Vypracované dotazníky v roce 2012	
Třetí země dovozu	Komodita
Brazílie	mléko a mléčné výrobky
Ruská federace	maso a masné výrobky (dotazník Evropské komise)
Taiwan	drůbež
Turecko	hovězí maso
USA	masné výrobky – self reporting tool

Vyjednávání veterinárních osvědčení

Na základě žádosti vývozce či na základě žádosti příslušné třetí země dovozu jsou SVS vyjednávána veterinární osvědčení pro vývoz příslušné komodity. Některá osvědčení jsou vyjednávána na úrovni Evropské komise, SVS v tomto případě zajišťuje pouze jejich překlad do českého jazyka.

Veterinární osvědčení vyjednaná SVS v roce 2012	
Třetí země dovozu	Komodita
Alžírsko	mléko a mléčné výrobky
Argentina	jedlá kolagenní střeva
Bosna a Hercegovina	vaječné výrobky
CU (Ruská federace, Bělorusko, Kazachstán)	volně žijící zvířata, zvířata zoologických zahrad a cirkusů
Chorvatsko	plemenná a užitková prasata plemenný a/nebo užitkový skot
Irán	sperma skotu
Izrael	sperma skotu krmivo pro rybičky

Kolumbie	sperma skotu
Makedonie	mléčné výrobky volně žijící sudokopytníci
Saúdská Arábie	sperma skotu
Srbsko	vaječné výrobky drůbeží maso primáti ptáci zoologických zahrad zvířata
Turecko	plemenné krávy a jalovice skot určený k výkrmu jatečný skot
Tunisko	sperma skotu
USA	sperma skotu

Veterinární osvědčení vyjednaná EK a přeložená SVS v roce 2012	
Třetí země dovozu	Komodita
CU (Ruská federace, Bělorusko, Kazachstán)	jednodenní mláďata kura domácího, krůty, kachny, husy, pštrosa a násadová vejce drůbeží maso a syrové polotovary z drůbežího masa
Chile	sperma skotu
Mexiko	jednodenní kuřata násadová vejce

Rozjednaná veterinární osvědčení

Veterinární osvědčení rozjednaná SVS v roce 2012	
Třetí země dovozu	Komodita
Alžírsko	hovězí maso sperma skotu
Arménie	plemenný skot a užitkový skot
Čína	krmivo pro zvířata v zájmovém chovu ryby a produkty rybolovu
Egypt	sperma skotu
JAR	embrya skotu
Peru	sperma skotu
Srbsko	drůbeží maso a SOM vepřové maso hovězí maso
Ukrajina	plemenná prasata

Přehled zásilek certifikovaných SVS za účelem vývozu do třetích zemí

Přehled zásilek certifikovaných KVS do třetích zemí za rok 2012		
Komodita	Počet zásilek	Třetí země, do nichž bylo uskutečněno nejvíce vývozů
Maso a masné výrobky	381	Ruská federace, Ukrajina, Gabon
Mléko a mléčné výrobky	2 389	Malajsie, Thajsko, Chorvatsko
Krmiva	888	Chorvatsko, Ruská federace, Ukrajina
Ostatní produkty (včetně genetického materiálu)	2 970	
Skot	913	Chorvatsko, Turecko
Prasata	21	Ruská federace, Ukrajina
Drůbež (včetně násadových vajec)	549	Ruská federace, Ukrajina, Irák
Koně	33	USA, Kyrgyzstán
Zvířata v zájmovém chovu	597	
Ostatní zvířata	719	
Celkem	9 460	

ODBOR PRO VZTAHY SE ZEMĚMI EU

SVS se podílí na projednávání nových návrhů nařízení, rozhodnutí, směrnic a doporučení a to jak v pracovních skupinách Rady (konkrétně skupina F20 – hlavní veterinární úředníci, F21a – veterinární experti pro veřejné zdraví, F21b – veterinární experti pro zdraví zvířat, F21c – veterinární experti pro pohodu zvířat, F21f – veterinární experti skupina Potsdam (vztahy se třetími zeměmi), tak v pracovních skupinách Evropské komise (dále jen EK), kde se účastníme pravidelných jednání Stálých výborů pro potravinový řetězec a zdraví zvířat (SCFCAH) v sekci Zdraví zvířat a welfare; v sekci Veterinární kontroly dovozů, v sekci Všeobecné potravinové právo a v sekci Biologická bezpečnost potravinového řetězce. V rámci jednání EK je podstatné množství pracovních skupin svoláváno „Ad Hoc“, tato jednání jsou svolávána jednotlivými pod útvary Generálního ředitelství pro zdraví a ochranu spotřebitele (DG SANCO EK), konkrétně se v rámci roku 2012 konala např. jednání pracovní skupiny pro zoonózy; mikrobiologická kritéria; implementaci hygienického balíčku; veterinární kontroly; vedlejších živočišných produktů, transmisibilní spongioformní encephalopathie; schmallerberg virus; dobrou pohodu zvířat a mnoho jiných. Dále se rovněž účastníme jednání Evropského úřadu pro bezpečnost potravin (EFSA), Světové obchodní organizace (WTO),



Mezinárodní organizace pro zdraví zvířat OIE a dalších jednání mimo orgány EK. Celkově se experti SVS zúčastnili v roce 2012 25 jednání Rady, 59 jednání Evropské komise, ostatních jednání bylo v roce 2012 přes 20. Účast na jednáních je povinná, neúčast expertů na jednáních by mohla mít nepříznivé dopady na Českou republiku např. pro chovatele zvířat nebo zpracovatele živočišných potravin.

Všechny vstupy a výstupy z jednání jsou projednávány a schvalovány na jednáních Resortní koordinační skupiny Ministerstva zemědělství (RKS MZe), které se zástupce SVS pravidelně každý týden zúčastňuje nebo jsou projednávány v rámci tiché procedury s cílem zajistit jednotnou pozici v rámci resortu zemědělství.

V roce 2012 tedy přesáhly aktivní účasti na zahraničních pracovních cestách počet sto, což klade vysoké nároky na naše experty jak z hlediska odborné přípravy, tak časové náročnosti a to i nad rámec běžné pracovní doby.

Mimo vlastní aktivní účasti na jednáních SVS rovněž připravuje instrukce na jednání pracovních orgánů Rady jako je Pracovní skupina pro zemědělské attaché, Coreper, mandáty pro zasedání Rady pro zemědělství a rybnářství, stanoviska k dokumentům projednávaným v Evropském parlamentu či pozice pro Parlament ČR.

V rámci jednání se snažíme aktivně obhajovat stanovisko ČR, při jehož přípravě se snažíme zohlednit i názory „stakeholderů“. Obhajoba pozic České republiky jako malého státu uprostřed Evropy je v konkurenci zbylých 26 členských států, mnohdy větších nebo zakládacích členů EU, velmi obtížná, proto se SVS snaží na úrovni hlavních veterinárních úředníků (ředitelů veterinárních služeb v EU) zajistit názorovou podporu a spolupráci dalších členských států. Z tohoto důvodu je SVS jedním ze signatářů deklarace o spolupráci veterinárních služeb ve středoevropské oblasti (společně s Rakouskem, Slovenskem, Maďarskem, Slovinskem, Bulharskem a Rumunskem). V roce 2013 se tak například budeme snažit v rámci každoročního zasedání této skupiny, které bude tentokrát organizováno SVS v Praze, nalézt a následně prosazovat společnou pozici při projednávání nového nařízení k úředním kontrolám a politice zdraví zvířat, které bude stěžejním právním podkladem pro naši oblast v dalších letech a bude mít opravdu značný dopad jak na úrovni kontrolních orgánů, tak na úrovni provozovatelů potravinářských podniků či chovatelů zvířat.

Od roku 2012 se provádí v širším a hlubším rozsahu detailní monitoring denních zpráv mezinárodních organizací (OIE, ECDC, FAO, WHO, EFSA, FVO, WTO...) a namátkově některých vybraných veterinárních služeb ČS (PL, F, IRL, NL...) i třetích zemí RUS – Rosselchoznadzor), případně některých sektorových nevládních organizací (COPA/COGECA, UECBV, INTERBEV, CLITRAVI, CIAA, IDF...) za účelem sledování, řízení a sdělování rizik, a to jak v oblasti zdraví a pohody zvířat, tak i v potravinovém řetězci a v oblasti veřejného zdraví.

SVS rovněž provádí stálý monitoring navrhované, projednávané, přijímané a přijaté legislativy EU v příslušných oblastech, provádí její posuzování a případnou transpozici a implementaci jednotlivých právních norem EU, dále provádí zpracovávání tabulek shody pro směrnice i rámcová rozhodnutí a notifikace přijatých norem – to vše v úzké spolupráci s ministerstvem zemědělství, ÚSKVBL a ostatními příslušnými úřady a profesními organizacemi. Tyto údaje se zpracovávají do databáze informačního systému pro aproximaci práva (ISAP) v souladu s nařízením vlády ČR.

Co se týká příslušné legislativy EU, SVS má ve své gesci v současnosti celkem 238 nařízení, 786 rozhodnutí, 64 směrnic a 9 rozhodnutí Smíšeného řídicího výboru. SVS se rovněž podílí na významném počtu předpisů jako spolu gestor.

MISE FVO

V roce 2012 byla činnost SVS podrobena kontrole v rámci 5 kontrolních misí, které v ČR organizovala Evropská komise prostřednictvím FVO (Food and Veterinary Office), konkrétně se uskutečnila mise k hygienickému balíčku (maso, mléko a jejich produkty); kontrolní programům pro salmonely; mikrobiologickým kritériím; laboratořím pro slintavku a kulhavku a mise k řízení rizika a dosledovatelnosti.

TRACES

SVS je v rámci České republiky kompetentní autoritou pro správu elektronického systému TRACES (Trade Control and Expert System), který spojuje veterinární orgány a obchodní uživatele ve všech členských státech a státech ESVO/EHP (Island, Lichtenštejnsko a Norsko) a v některých třetích zemích, se kterými EK uzavřela zvláštní dohody. Systém byl vytvořen v souladu s RK 2003/24/ES a je používán v souladu s RK 2004/292/ES o zavedení systému TRACES a o změně rozhodnutí 92/486/EHS, na úrovni EU je spravován Generálním ředitelstvím EK pro zdraví a ochranu spotřebitele (DG SANCO EK). Systém zajišťuje vzájemnou elektronickou komunikaci mezi uživateli a slouží k notifikaci (zvířat a živočišných produktů u níž je dle platné legislativy vyžadováno oznámení příjezdu na pohraniční veterinární stanici), certifikaci a kontrolám dovozu, vývozu a obchodování se zvířaty a některými živočišnými produkty v rámci EU. Jenom v případě intrakomunitárního obchodu se za rok 2012 jednalo u zvířat o 26 539 notifikací (certifikací) směrem k ostatním členským státům a o 8 923 směrem do ČR.

ODBOR LEGISLATIVNÍ A PRÁVNÍ

Návrhy právních předpisů, připravované roce 2012

Novela zákona č. 154/2000 Sb., o šlechtění, plemenitbě a evidenci hospodářských zvířat a o změně některých souvisejících zákonů (plemenářský zákon)

Novela zákona č. 166/1999 Sb., o veterinární péči a o změně některých souvisejících zákonů (veterinární zákon)

Návrh novely vyhlášky č. 291/2003 Sb., o zákazu podávání některých látek zvířatům, jejichž produkty jsou určeny k výživě lidí, a o sledování (monitoringu) přítomnosti nepovolených látek, reziduí a látek kontaminujících, pro něž by živočišné produkty mohly být škodlivé pro zdraví lidí, u zvířat a v jejich produktech

Návrh novely vyhlášky, kterou se mění vyhláška č. 289/2007 Sb., o veterinárních a hygienických požadavcích na živočišné produkty, které nejsou upraveny přímo použitelnými předpisy Evropských společenství

Návrhu novely vyhlášky, kterou se mění vyhláška č. 128/2009 Sb., o přizpůsobení veterinárních a hygienických požadavků pro některé potravinářské podniky, v nichž se zachází se živočišnými produkty

Vyhláška č. 291/2012 Sb., kterou se mění vyhláška č. 94/2010 Sb., o některých veterinárních a hygienických požadavcích na přepravu a zpracování vedlejších živočišných produktů

Vyhláška č. 342/2012 Sb., o zdraví zvířat a jeho ochraně, o přemísťování a přepravě zvířat a o oprávnění a odborné způsobilosti k výkonu některých odborných veterinárních činností

Vyhláška č. 59/2013 Sb., kterou se mění vyhláška č. 290/2008 Sb., o veterinárních požadavcích na živočichy pocházející z akvakultury a na produkty akvakultury, o opatřeních pro předcházení a zdolávání některých nákaz vodních živočichů

Návrh novely vyhlášky, kterou se mění vyhláška č. 382/2003 Sb., o veterinárních požadavcích na obchodování se zvířaty a o veterinárních podmínkách jejich dovozu ze třetích zemí

Návrh novely vyhlášky, kterou se mění vyhláška č. 380/2003 Sb., o veterinárních požadavcích na obchodování se spermatem, vaječnými buňkami a embryi a o veterinárních podmínkách jejich dovozu ze třetích zemí

Vyhláška č. 72/2013 Sb., kterou se mění vyhláška č. 299/2003 Sb., o opatřeních pro předcházení a zdolávání nákaz a nemocí přenosných ze zvířat na člověka (katarální horečka ovci)

Vyhláška č. 108/2013 Sb., kterou se mění vyhláška č. 376/2003 Sb., o veterinárních kontrolách dovozu a tranzitu produktů ze třetích zemí, ve znění pozdějších předpisů

Vyhláška č. 2/2013 Sb., o obsahových náležitostech žádosti o povolení domácí porážky skotu mladšího 24 měsíců nebo jelenovitých z farmového chovu a obsahových náležitostech jejího ohlašování

Práce spojené s notifikací právních předpisů

Vyhláška č. 34/2013 Sb., o veterinárních požadavcích na porážení krokodýlů a další zpracování masa a živočišných produktů pocházejících z krokodýlů

Návrh novely vyhlášky, kterou se mění vyhláška č. 289/2007 Sb., o veterinárních a hygienických požadavcích na živočišné produkty, které nejsou upraveny přímo použitelnými předpisy Evropských společenství

Návrhu novely vyhlášky, kterou se mění vyhláška č. 128/2009 Sb., o přizpůsobení veterinárních a hygienických požadavků pro některé potravinářské podniky, v nichž se zachází se živočišnými produkty

K uvedeným návrhům právních předpisů legislativní a právní odbor připravuje převážnou část obecné i zvláštní části důvodové zprávy včetně zpracování dopadů regulace (RIA), pravidelně se účastní vypořádání uplatněných připomínek v rámci vnitřního i vnějšího připomínkového řízení, a projednávání návrhu v pracovních komisích Legislativní rady vlády, v případě novely zákona rovněž projednávání v Parlamentu ČR. Účastní se rovněž závěrečné korektury návrhu předpisu ve Sbírce zákonů.

V roce 2012 připravoval legislativní a právní odbor za Státní veterinární správu stanoviska k návrhům 71 právních předpisů, které nám zasílá Ministerstvo zemědělství v rámci připomínkového řízení.

OBLAST PRÁVNÍ:

Níže uvedená tabulka zahrnuje přehled správních řízení zahájených KVS v roce 2012. Správní řízení zahájená z podnětu účastníků správního řízení tabulka neobsahuje.

Přehled správních řízení zahájených z podnětu KVS a dalších vybraných opatření KVS

Sumace za celou Českou republiku rozdělená podle KVS za rok 2012

	1. zdraví zvířat (epizootologie + welfare)									2. veřejné zdraví (veterinární hygiena + ekologie)										3. zdraví zvířat i veřejné zdraví					
	1.1.	1.2.	1.3.	1.4.	1.5.	1.6.	1.7.	1.8.	1.9.	2.1.	2.2.	2.3.	2.4.	2.5.	2.6.	2.7.	2.8.	2.9.	2.10.	3.1.	3.2.	3.3.	3.4.	3.5.	3.6.
11 KVSA	12	7	0	6	5	0	1	1	4	35	40	1	2	2	0	0	5	59	4	11	857 200	5	22	0	0
21 KVSS	81	8	0	57	52	32	7	25	34	10	18	0	1	14	4	0	1	25	92	39	1 608 200	24	57	26	1
31 KVSC	115	5	0	68	0	69	28	19	27	1	1	0	0	0	0	0	0	5	65	7	413 000	2	24	0	0
32 KVSP	31	36	0	18	0	0	1	65	0	25	12	8	3	0	7	2	7	115	0	3	2 528 900	10	39	3	1
41 KVSK	3	2	0	1	1	0	0	11	0	2	0	0	0	5	2	0	1	36	0	0	156 500	1	13	1	0
42 KVSU	7	26	2	6	1	0	8	1	1	27	30	3	0	17	0	0	0	22	25	30	502 400	0	121	4	0
51 KVSL	51	31	1	10	1	1	9	31	0	24	11	4	18	29	11	0	1	30	14	0	637 800	0	50	2	0
52 KVSH	3	3	1	3	4	1	0	4	1	9	9	3	0	2	0	0	0	32	15	2	416 000	10	3	0	2
53 KVSE	28	1	1	26	0	0	0	45	0	19	9	1	9	10	1	0	0	81	0	0	1 047 500	4	22	3	0
61 KVSJ	74	8	3	70	16	4	7	16	36	18	21	1	1	0	2	0	1	42	41	27	1 423 300	16	23	15	1
62 KVSB	8	0	0	9	2	1	0	30	0	5	8	0	0	3	0	0	3	65	0	0	1 017 900	6	11	4	0
71 KVSM	41	4	2	37	45	0	0	27	2	6	1	1	0	9	0	0	3	82	5	14	625 000	3	17	12	0
72 KVSZ	24	0	0	27	0	8	6	20	7	20	14	2	2	11	12	0	9	52	41	37	885 870	3	11	5	1
81 KVST	104	10	1	74	1	38	22	60	0	3	3	3	0	43	0	0	0	190	0	24	1 826 000	8	23	2	1
celá ČR	582	141	11	412	128	154	89	355	112	204	177	27	36	145	39	2	31	836	302	194	13 945 570	92	436	77	7

1. zdraví zvířat (epizootologie + welfare)

- 1.1. počet zahájených správních řízení
- 1.2. počet vydaných rozhodnutí o pokutě
- 1.3. počet vydaných rozhodnutí o závazných pokynech
- 1.4. počet vydaných rozhodnutí o mimořádných veterinárních opatřeních (bez ohledu na nabytí právní moci)
- 1.5. počet vydaných opatření podle § 13 odst. 3 a podle § 53 veterinárního zákona ** (míní se obdobná opatření podle plemenářského zákona)
- 1.6. počet předběžných opatření
- 1.7. počet zastavených řízení
- 1.8. počet pravomocných příkazů vydaných podle § 150 odstavec 1 až 4 správního řádu s výjimkou příkazů o náhradě nákladů podle § 75 veterinárního zákona
- 1.9. počet pravomocných příkazů na místě vydaných podle § 150 odstavec 5 správního řádu

2. veřejné zdraví (veterinární hygiena + ekologie)

- 2.1. počet zahájených správních řízení a příkazů
- 2.2. počet vydaných rozhodnutí o pokutě
- 2.3. počet vydaných rozhodnutí o závazných pokynech
- 2.4. počet vydaných rozhodnutí o mimořádných veterinárních opatřeních (bez ohledu na nabytí právní moci)
- 2.5. počet vydaných opatření podle § 53 veterinárního zákona
- 2.6. počet předběžných opatření
- 2.7. rozhodnutí o pozastavení či odejmutí schválení podle § 22 veterinárního zákona
- 2.8. počet zastavených řízení
- 2.9. počet pravomocných příkazů vydaných podle § 150 odstavec 1 až 4 správního řádu s výjimkou příkazů o náhradě nákladů podle § 75 veterinárního zákona
- 2.10. počet pravomocných příkazů na místě vydaných podle § 150 odstavec 5 správního řádu

3. zdraví zvířat i veřejné zdraví

- 3.1. počet blokových pokut
- 3.2. celková výše uložených pokut včetně blokových
- 3.3. celkový počet opravných prostředků
- 3.4. postoupení k vyřízení jinému příslušnému orgánu
- 3.5. počet vydaných právních předpisů (vyhlášek)
- 3.6. počet případů použití autoremedury

OBLAST PRÁVNÍ:

Rozhodnutí o odvolání: 110.

Rozhodnutí o žádosti o povolení výjimky podle zákona o léčivech: 25.

Vydání souhlasu s postoupením věci podle § 12 správního řádu: 2.

Vydání potvrzení nebo změny závazného vyjádření podle § 149 správního řádu: 5.

Vedení sporů v rámci správního soudnictví: 31.

ODBOR INFORMAČNÍCH A KOMUNIKAČNÍCH TECHNOLOGIÍ

Mezi základní úkoly OIKT patří správa informačních a komunikačních technologií SVS. Centrální servery jsou umístěny především v housingovém centru, tzv. Naganu, v Praze. Jedná se o 15 fyzických serverů, na nichž funguje přibližně 60 virtuálních serverů. Správu těchto serverů a dohled nad jejich funkčností zajišťuje smluvně Telefonica O₂. Další servery jsou pak umístěny na pracovištích ÚVS v Praze a Liberci.

V oblasti datových komunikací je SVS dlouhodobě zapojena do projektu KIVS (komunikační infrastruktura veřejné správy). Na konci března 2012 skončila platnost původních smluv v rámci KIVSu, kde majoritním dodavatelem pro SVS byla Telefonica O₂, drobnou částí se podílela i společnost GTS. SVS podle instrukcí z Ministerstva vnitra provedla zrychlenou soutěž. Na základě jejích výsledků se naším novým majoritním dodavatelem stala společnost GTS a řádově menší část služeb si mezi sebe rozdělily Telefonica O₂ a České radiokomunikace. V rámci soutěže se podařilo snížit dosavadní náklady na provoz datových komunikací přibližně o 10 milionů korun ročně. Nové smlouvy byly uzavřeny na jeden kalendářní rok.

Virtuální privátní síť (VPN) SVS zahrnuje kolem 250 přípojek po celé ČR. Počet v čase mírně kolísá, podle toho, jak jsou zřizovány nové a rušeny nepotřebné přípojky do VPN. V režimu KIVSu je i housingové centrum a naše servery v něm.

V oblasti personálních informačních technologií (osobní počítače, jejich periferie, notebooky, tablety, chytré mobily, atd.) OIKT přímo řídil v roce 2012 činnost 11krajských informatiků, rozmístěných na 11KVS. Pro zefektivnění této práce jsme od začátku roku 2012 spustili novou interní aplikaci, nazvanou „Požadavky na IKT“. Jedná se o webovou aplikaci, do níž každý zaměstnanec SVS může zapsat svůj konkrétní požadavek nebo problém. OIKT pak zajišťuje průběžné přidělování jednotlivých požadavků konkrétním krajským informatikům

a dohlíží na průběh jejich řešení. Po ročním provozu jsme konstatovali, že aplikace se velmi osvědčila.

Mezi úkoly OIKT patří také správa Active Directory SVS, v níž jsou vedeny účty všech zaměstnanců SVS, kteří v rámci své práce přijdou do styku s počítači a informačními systémy. To jsou skoro všichni. V roce 2012 jsme zde nezaznamenali žádné radikální změny, pouze systematickou pravidelnou práci, včetně replikace vybraných údajů z Active Directory SVS do LDAPu MZe.

OIKT spravuje uživatelské účty a role zaměstnanců SVS pro přístup a práci s různými informačními systémy, jak vlastními (kromě eSpisu), tak v rámci rezortu (Integrovaný zemědělský registr, Společný zemědělský registr, Registr půdních bloků, ISSA, Mezisklad kontrol pro Cross Compliance) i mimo rezort (IS DG SANCO TRACES).

OIKT spravuje interní mailovou poštu SVS. V roce 2012 jsme přešli z MS Exchange 2007 na MS Exchange 2010. Na centrálních serverech jsme v roce 2012 částečně přešli z operačního systému MS Windows 2003 na MS Windows 2008. Na osobních počítačích jsme pak zahájili postupné nasazování nových verzí operačního systému MS Windows 7. V oblasti MS Office jsme v roce 2012 významným způsobem pokročili ve sjednocování verzí na MS Office 2010. To vše bylo umožněno díky pětileté licenční smlouvě SA se společností Microsoft (respektive s jejím providerem Fujitsu Siemens).

OIKT udržuje v provozu, spravuje a aktualizuje oficiální webové stránky SVS na adrese www.svscr.cz. Kromě plnění běžných úkolů jsme zde v roce 2012 zaznamenali výrazný pokrok v oblasti webových formulářů, určených pro odbornou veřejnost. V dubnu 2012 jsme nasadili do provozu „Formulář pro předávání informací - počet zvířat vyšetřených na vzteklinu“ (hlášení soukromých veterinárních lékařů), v listopadu 2012 pak „Formulář pro předávání informací - medikace krmiv“ (hlášení výrobců krmiv pro hospodářská zvířata). Pro odbornou i laickou veřejnost je pak určen tzv. Kontaktní formulář, jehož ostrý provoz jsme spustili v říjnu 2012. Zde může každý návštěvník webu SVS položit svůj konkrétní dotaz. Ten je pak doručen příslušnému odborníkovi z řad pracovníků SVS, který ho zodpoví.

OIKT spravuje také rozsáhlé interní webové stránky SVS, tzv. Portál SVS, který je určen pro interní předávání informací pracovníkům státního veterinárního dozoru. V roce 2012 zde nedošlo k žádným dramatickým změnám.

V oblasti webových prezentací SVS byla ve druhé polovině roku 2012 zahájena příprava na zapojení do IOP projektu MZe, v jehož rámci budou webové prezentace všech OSS rezortu převedeny pod společný redakční systém eAgri. Projekt bude vrcholit ve druhé polovině roku 2013.

V oblasti spisové služby v průběhu roku 2012 SVS skončila s provozováním programu WISPI od Bach Systems a nasadila do provozu eSpis od společnosti ICZ, pořízený v rámci IOP projektu. OIKT tomuto přechodu a následně provozu eSpisu poskytoval a poskytuje technickou podporu. Přechod zahrnoval i migraci dat z původní spisové služby do nové.

V úseku ekonomických informačních systémů se v roce 2012 nic dramatického nedělo. OIKT poskytoval technickou podporu provozu programu EIS od dodavatele Muzo.

Pro personální informační systém (PIS) byl rok 2012 zlomový. SVS přešla od produktu HRInfo (dodavatel MMI) na OKBase (dodavatel OK System) a OIKT opět poskytoval technickou podporu.

Platový modul zůstal v roce 2012 beze změny (dodavatel OK System).

Poměrně velkou část práce OIKT zabírá odborný informační systém SVS (IS SVS), který je určen ke sběru a pracování primárních dat z výkonu státního veterinárního dozoru. V roce 2011 byl dokončen řadu let trvající vývoj základních modulů IS SVS. Poslední dva moduly, které byly nasazeny do ostrého provozu k 1. 1. 2012, se týkaly zvěřiny („Prohlídka zvěřiny“ a „Vyšetření pro potřeby lovce“). V průběhu roku 2012 pak byl – v rámci příprav na zapojení welfare do Cross Compliance – připraven ještě jeden modul, sdružující epizootologické a welfare kontroly v chovech hospodářských zvířat. V tomto případě se však nejednalo o nový modul, ale pouze o přeskupení některých stávajících funkcí. IS SVS je tedy v jádru vyvinut a jeho životní cyklus pokračuje běžným provozem, jenž je samozřejmě provázen realizací různých změnových požadavků.

V současné době tvoří IS SVS tyto základní moduly:

- Prohlídka jatečných zvířat
- Veterinární hygienický dozor
- Prohlídka zvěřiny
- Vyšetření pro potřeby lovce
- Monitoring cizorodých látek
- Veterinární laktologie
- Welfare
- Kontrola zdraví zvířat
- Epizootologický dozor
- Kontroly chovů hospodářských zvířat
- Nákazy a mimořádné události
- Registry subjektů

Mezi úkoly, které zajišťuje OIKT a které byly plněny také v roce 2012, patří příprava speciálních datových výstupů pro potřeby vedení SVS i pro potřeby KVS z dat IS SVS, registrů MZe i TRACES a příprava datových kolekcí pro export do jiných informačních systémů, které provozuje Ministerstvo zdravotnictví, EFSA, DG SANCO aj.

Na přelomu let 2011 a 2012 si SVS nechala udělat odborný audit IS SVS, z něhož vyplynula představa o dalším životu tohoto systému. Zhruba v roce 2016 by měl být v prostředí SVS nasazen nový IS SVS.

V roce 2012 probíhaly práce na napojení IS SVS na Informační systém základních registrů ČR. SVS je ze zákona nejen uživatelem referenčních údajů ze základních registrů, ale i editorem registru osob.

V oblasti datové komunikace mezi IS SVS a laboratorním programem SVÚ a ÚSKVBL pokračoval v roce 2012 rutinní provoz tzv. „vyžádaných vzorků“, kdy z IS SVS je do laboratoře odeslán přenosový XML soubor s údaji o vzorku a zpět se vrací XML s daty o výsledcích vyšetření tohoto vzorku. Vedle toho jsme v roce 2012 zahájili komplikované testování datové komunikace pro tzv. „nevyžádané vzorky“, kde se posílají pouze data z laboratoře do IS SVS.

V roce 2012 byla také dohodnuta a spuštěna další část komunikace mezi laboratořemi a KVS. Jedná se o elektronické laboratorní protokoly a dodací listy, podepsané elektronickou značkou laboratoře. Šlo o to, aby se snížila administrativní zátěž KVS při konverzi papírových dokumentů do digitální podoby a zařazení do spisové služby.

EKONOMICKÝ ODBOR

Stanovený rozpočet k zajištění činnosti v roce 2012 byl plněn v rozsahu závazných ukazatelů takto:

Ukazatel	Rozpočet po změnách	Skutečnost
Příjmy celkem	175 250	172 218
z toho: daňové příjmy	1 450	2 353
Běžné výdaje OSS celkem	831 406	785 439
platy zaměstnanců a ost. platby	439 953	440 322
povinné pojistné	148 953	149 085
převod FKSP	4 363	4 362
účelové a ostatní běžné výdaje	238 235	191 670
Kapitálové výdaje OSS celkem	42 667	20 710
Výdaje celkem	874 073	806 149
Počet zaměstnanců	1 337	1 277
Průměrný plat (v Kč)	27 326	28 471
v tis. Kč		

ODBOR INTERNÍHO AUDITU A KONTROLY

Zpráva o auditech systému managementu kvality SVS

Pro ověřování funkčnosti systému managementu kvality na SVS schválilo vedení SVS počátkem roku 2012 „Program auditů systému managementu kvality ÚVS pro rok 2012“. Rozsah programu auditu byl zaměřen na ověřování systému řízení kvality v celém průřezu činnosti SVS. Cílem auditu bylo posouzení míry shody systému managementu kvality uplatňovaného v jednotlivých oblastech činnosti SVS s kritérii stanovenými mezinárodní normou ČSN EN ISO 9001 „Systém managementu kvality - Požadavky“.

Program auditu pro rok 2012 zahrnoval všechny identifikované procesy na ÚVS, tzn. procesy hlavní zajišťující výkon veterinárního dozoru a odborných veterinárních činností, jmenovitě proces veterinární hygieny, ochrany veřejného zdraví a ekologie, ochrany zdraví a pohody zvířat, vnějších vztahů, kontroly dovozu a vývozu a řízení vztahů s EU, dále i procesy podpůrné, tj. řízení organizace, auditu a kontroly, lidských zdrojů, financí a správy majetku, informačních a komunikačních technologií a veterinární legislativy.

Program auditu stanovený pro rok 2012 pro ÚVS byl splněn v celém rozsahu a bylo tedy provedeno všech 9 naplánovaných auditů. Ze závěrů auditu lze konstatovat, že v rámci systému řízení kvality na ÚVS se nevyskytly žádné systémové ani jiné závažné nedostatky charakteru neshod a nebyla identifikována ani žádná slabá místa. Ojedinelé drobné nedostatky víceméně formálního charakteru byly vždy odstraněny v průběhu auditu.

V souvislosti s organizační změnou SVS od 1. 1. 2012, při níž se do vnitřní organizační struktury SVS začlenily všechny KVS, bylo v zájmu vedení SVS rozšířit certifikaci systému řízení kvality podle normy ČSN EN ISO 9001 i na výše uvedené organizační jednotky. Z toho důvodu byl rámec programu auditu systému managementu kvality pro rok 2012 rozšířen o audity na namátkově vybraných KVS a rovněž komplexními kontrolami prováděnými ze strany ÚVS se průběžně prověřovala míra připravenosti jednotlivých KVS k zapojení do certifikovaného systému. Ze závěrů interních auditů i kontrol provedených na KVS vyplynulo, že se v žádném z prověřovaných subjektů nevyskytovaly žádné závažnější nedostatky.

Nezávislé prověření funkčnosti a účinnosti systému managementu kvality SVS i trvalé snahy vedení SVS o zlepšování a zefektivňování systému provedla v listopadu 2012 v rámci 2. dozorového auditu certifikační autorita certifikující SVS, společnost Bureau Veritas Certification Czech Republic, spol. s r.o. Certifikační autorita neshledala žádné nedostatky a od listopadu 2012 vydala certifikát ISO 9001 pro výkon státní správy v oblasti veterinární péče na území ČR rozšiřující nově certifikaci na všechny organizační jednotky napříč celou organizační strukturou SVS.

Zpráva o auditech systémů úředních kontrol

Pro rok 2012 schválil ústřední ředitel SVS „Program auditů úředních kontrol SVS“ k provádění auditů systémů úředních kontrol, které zahrnovaly:

- Systém kontroly zdraví, označování, evidence a přemísťování zvířat.
- Systém kontroly potravin živočišného původu.
- Systém kontroly péče o pohodu zvířat.

Cílem auditů bylo ověření plnění požadavků a povinností vyplývajících z platné národní, evropské legislativy a vnitřních předpisů SVS s ověřením provádění a účinnosti plánovaných opatření v souladu s víceletým plánem kontrol.

- Audit systému kontroly zdraví, označování, evidence a přemísťování zvířat se zaměřil na průběh a účinnost národních ozdravovacích programů v chovech hospodářských zvířat, především na NOP IBR a NPSAL u kuřat chovaných na maso.

Celkem bylo zauditováno 6 subjektů:

NOP IBR:

KVS pro Plzeňský kraj
KVS pro Pardubický kraj
KVS pro Olomoucký kraj

NPSAL:

KVS pro Kraj Vysočina
KVS pro Ústecký kraj
KVS pro Středočeský kraj

Cílem auditů bylo ověření stupně plnění požadavků platné legislativy, ostatních souvisejících metodik a Metodického návodu SVS ČR č. 10/2005 v rámci probíhajícího NOP IBR v ČR a NPSAL v chovech kuřat chovaných na maso.

- Audit pro oblast systému kontroly potravin živočišného původu se zaměřil na plnění obecných provozních kritérií dle požadavků Nařízení Evropského parlamentu a Rady č. 882/2004, kritérií pro audit podle Nařízení Evropského parlamentu a Rady č. 854/2004 a Metodického návodu SVS ČR č. 1/2007 k provádění auditů potravinářských podniků. Pro komplexní vyhodnocení výkonu auditů potravinářských podniků byly vybrány provozy s různým spektrem a objemem výroby, celkem v 11 subjektech, a to:

KVS pro Středočeský kraj
KVS pro Ústecký kraj
KVS pro Liberecký kraj

KVS pro Jihočeský kraj
KVS pro Jihomoravský kraj
KVS pro Kraj Vysočina
KVS pro Zlínský kraj
KVS pro Olomoucký kraj
KVS pro Moravskoslezský kraj
KVS pro Pardubický kraj
KVS pro Královehradecký kraj

Cílem auditu bylo prověření organizace a efektivity výkonu auditů potravinářských podniků.

Výsledky finančních kontrol 2012

Během roku 2012 bylo zrealizováno 8 auditů. Byly hodnoceny výsledky řídicí kontroly, interního auditu a přiměřenosti a účinnosti vnitřního kontrolního systému.

Hodnocení hospodárného, efektivního a účelného využívání finančních a ostatních zdrojů jsou nedílnou součástí řídicí kontroly. Posuzování rizik spojených se zajišťováním stanovených úkolů a cílů jsou východiskem pro roční plán činnosti a jejich vyhodnocování je součástí jednotlivých auditních zpráv.

SVS uplatňuje ucelený systémový přístup formou jednotného metodického vedení, interních předpisů a celorepublikových porad. Nastavený systém vnitřní kontroly tj. předběžná, průběžná a následná kontrola, minimalizují možná rizika a případná selhání ve finančním řízení při nakládání s veřejnými prostředky organizace. Hodnocení přiměřenosti a účinnosti vnitřního kontrolního systému probíhá v několika úrovních:

- Analýza rizik předchází sestavení plánu. V auditních zprávách je věnován prostor identifikaci možných rizik, spojených s neekonomickým, neefektivním a neúčelným využíváním finančních, lidských a technických zdrojů.
- Konkrétní odpovědnosti příslušných vedoucích a ostatních zaměstnanců u SVS, ale i u podřízených organizací jsou jednoznačně vymezeny organizačním řádem a dále konkretizovány v pracovních postupech a náplních. Pokud se kompetence zaměstnanců promítají do finančních operací a souvisejícího výkaznictví jsou přesně vymezeny v podpisových vzorech. Vždy je uplatňováno oddělení schvalovacích pravomocí mezi zaměstnanci tj. zásada 4 očí.
- V rámci odboru interního auditu a kontroly plní kontrolní funkci specializovaný útvar (oddělení). Zaměřují se na náhodné prověřování jednotlivých finančních operací, aby byla minimalizována rizika selhání při poskytování včasných a spolehlivých informací o finančním řízení, například informací o podezření ze záměrného nebo nedbalého předkládání chybných nebo neúplných informací, které mají za následek porušení pravidel pro nakládání s veřejnými prostředky, anebo zatajení takových informací.

- V průběhu roku 2012 nebyla zachycena žádná podezření ze záměrného nebo nedbalého předkládání chybných nebo neúplných informací.
- V SVS i u podřízených organizací je průběžně sledován a prověřován vnitřní kontrolní systém.
- Z každého auditního šetření a finanční kontroly, realizovaného v roce 2012 byla sepsána závěrečná zpráva s návrhem konkrétních doporučení, která jsou v případě potřeby zapracovávána do pracovních postupů.

PERSONÁLNÍ POLITIKA A VZDĚLÁVÁNÍ ZAMĚSTNANCŮ SVS

Personální politika a vzdělávání je u SVS harmonizováno s hlavními cíli orgánů Ministerstva zemědělství ČR, především s personálním odborem a odborem bezpečnosti potravin. Hlavním přínosem prováděné personální politiky jsou vzdělávací aktivity organizované SVS pro dobrou orientaci odborné veřejnosti v platných veterinárních předpisech. Tyto jsou v souladu s právem Evropských společenství a upravují téměř všechny důležité oblasti veterinárních aktivit, jak je zná i veterinární právo Evropských společenství. Vzdělávání zaměstnanců SVS je dlouhodobě realizováno podle „Pravidel vzdělávání zaměstnanců ve správních úřadech“ schválených Usnesením vlády ČR ze dne 30. listopadu 2005 č. 1542 a zahrnuje vstupní vzdělávání – úvodní a následné a prohlubující vzdělávání.

Vstupní vzdělávání úvodní: Tímto vzděláváním zprostředkováváme nově přijatým zaměstnancům základní informace o státní veterinární správě, její chod a chod celého úřadu. Zabezpečujeme tím osvojení základních znalostí a právních norem, včetně seznámení s příslušnými vnitřními předpisy a základními dovednostmi, potřebnými k výkonu požadované činnosti. Toto vzdělávání realizujeme sami, resp. personalisté ÚVS SVS, KVS/MěVS a dále konzultanti přidělení nově přijatému zaměstnanci a jeho příslušný nadřízený pracovník. Základním nezbytným administrativním nástrojem je „Karta vstupního vzdělávání zaměstnance nově přijímaného do pracovního poměru“, která je vystavována v souvislosti s výše uvedenými „Pravidly“. Jako doklad o absolvování slouží potvrzení do této „Karty“, která provází zaměstnance od jeho nástupu do zaměstnání (Vstupní vzdělávání úvodní), přes ukončení povinného Vstupního vzdělávání následného, až po absolvování Prohlubujícího vzdělávání – v průběhu jeho dalšího trvání pracovního poměru (např. manažerské a jazykové vzdělávání a vzdělávání v dalších odborných oblastech).

Povinně také zaměstnanci absolvují školení Zásad bezpečnosti práce a požární ochrany a následně periodická školení vedoucích zaměstnanců, která také zajišťujeme sami – bezpečnostních technikem (odborně způsobilou osobou pro oblast BP a PO).

Vstupní vzdělávání následné: Toto vzdělávání pro nás realizuje MZe ČR, resp. ÚZEI (Ústav zemědělské ekonomiky a informací), příp. ISS (Institut státní správy Ministerstva vnitra ČR)

– např. počítačový kurz ECDL. Zahrnuje jednak Společný seminář pro nově přijaté zaměstnance resortu ministerstva zemědělství, Environmentální vzdělávání či Kombinovaný kurz informační gramotnosti. Tyto kurzy jsou zakončeny buď potvrzením do „Karty vstupního vzdělávání“ nebo „Osvědčením o absolvování kurzu“ (po úspěšném složení závěrečných testů). Potvrzení do „Karty“ a osvědčení vydává školící subjekt (MZe ČR, ÚZEI, ISS).

Prohlubující odborné vzdělávání:

V oblasti odborného vzdělávání realizovala SVS spolu s Veterinární a farmaceutickou univerzitou Brno (VFU).

Počet proškolených osob a vydaných osvědčení

Proškolení hygienici

Datum	Téma	Proškolení
4.5.	Poskytování informací o potravinách spotřebitelům - Nařízení EP a Rady (EU) č.1169/2011	33
24.5.	Senzorická analýza potravin	21
25.5.	Senzorická analýza potravin	20
31.5.	Poskytování informací o potravinách spotřebitelům - Nařízení EP a Rady (EU) č.1169/2011	81
19.6.	Poskytování informací o potravinách spotřebitelům - Nařízení EP a Rady (EU) č.1169/2011	82
20.6.	Senzorická analýza potravin	20
21.6.	Senzorická analýza potravin	25
27.6.	Senzorická analýza potravin	23
28.6.	Senzorická analýza potravin	20
14.11.	Poskytování informací o potravinách spotřebitelům - Nařízení EP a Rady (EU) č.1169/2011	65
28.11.	Poskytování informací o potravinách spotřebitelům - Nařízení EP a Rady (EU) č.1169/2011	67
Celkem:		457

Proškolení epizootologové

Datum	Téma	Proškolení
29.5.	Havárie a jiné mimořádné události	20
30.5.	Havárie a jiné mimořádné události	13
11.10.	Technologie chovu zvířat a jejich sanitace	86
14.11.	Zásady biologické bezpečnosti v chovech hospodářských zvířat, skot, prasata, drůbež, ovce, kozy, včely	105
Celkem:		224

Z veterinárního zákona také vyplývá pro SVS povinnost organizovat atestační zkoušky:

Atestace I. stupně - atestační studium v roce 2012 úspěšně zakončilo atestační zkouškou 28 veterinárních lékařů.

Atestace II. stupně:

- atestační studium II. stupně ve specializaci hygiena potravin ukončili úspěšně 3 veterinární lékaři.
- atestační studium II. stupně ve specializaci epizootologie ukončilo úspěšně 8 veterinárních lékařů.
- specializace laboratorní diagnostika ani ekologie nebyly v roce 2012 otevřeny.

ZÁVĚREM

O činnosti a úrovni státního veterinárního dozoru, tedy práci Státní veterinární správy se mohou zájemci dozvídat v průběhu celého roku. Však každý rok vydáme kolem 140 tiskových zpráv k aktuálním tématům, informace, varování, aktuální informace o měnící se legislativě, informace pro veřejnost, pro chovatele i zpracovatele. Například v roce 2012 to bylo 137 tiskových zpráv. K tomu je třeba připočítat řadu vystoupení v médiích, a to jak ústředního ředitele, tiskového mluvčího nebo odborníků z odborných útvarů. O činnosti Státní veterinární správy se lze přesvědčit také na webových stránkách www.svscr.cz, kde jsou k dispozici publikace hodnotící předchozí tok v jednotlivých oblastech a mapujících jednotlivé akce a úkoly (monitoring cizorodých látek, uskutečňování ozdravných programů, schválené subjekty, výsledky veterinárních kontrol, apod.).

Autorský kolektiv: Malena, Sehnal, Semerád, Váňa, Pikálková, Hrzal, Valcl, Sovová, Fialová, Machálková, Duben.

POUŽITÉ ZKRATKY

EK

Evropské komise (*European commission*)

SCFCAH

Stálý výbor pro potravinový řetězec a zdraví zvířat (*Standing committee on the food chain and animal health*)

„ad hoc“ jednání

jednání svolané ke konkrétnímu účelu/problematicce

DG SANCO EK

Generální ředitelství pro zdraví a ochranu spotřebitele (*Directions Générales pour Santé et Consommateurs*)

EFSA

Evropský úřad pro bezpečnost potravin (*European Food Safety Authority*)

WTO

Světová obchodní organizace (*World Trade Organization*)

OIE

Mezinárodní organizace pro zdraví zvířat (*Office international des épizooties*)

RKS MZe

Resortní koordinační skupina Ministerstva zemědělství

COREPER

Výbor stálých zástupců vlád členských států EU (*Committe of Permanent Representatives*)

ECDC

Evropské středisko pro prevenci a kontrolu nemocí (*European center for disease prevention and control*)

FAO

Organizace OSN pro výživu a zemědělství (*Food and Agriculture Organisation of the United Nations*)

WHO

Světová zdravotnická organizace (*World Health Organisation*)

FVO

Potravinový a veterinární úřad EU (*Food and Veterinary Office*)

COPA/COGECA

Výbor profesionálních zemědělských organizací v Evropské unii a Všeobecná konfederace zemědělských družstev v EU (*Committee of Professional Agricultural Organisations/General Confederation of Agricultural Cooperatives*)

UECBV

Evropský svaz obchodníků s masem a dobytkem (*Union Européenne du Commerce du Bétail et de la Viande*)

INTERBEV

Národní mezioborové sdružení pro dobytek a maso (*Association Nationale Interprofessionnelle du Bétail et des Viandes*)

CLITRAVI

Styčné Centrum pro masný průmysl v Evropské unii (*Centre de Liaison des Industries Transformatrices de Viandes de l'Union Européene*)

CIAA

Konfederace potravinářského a nápojového průmyslu EU (*Confédération des industries agro-alimentaires de l'UE*)

IDF

Mezinárodní mlékárenská federace (*International Dairy Federation*)

ÚSKVBL

Ústav pro státní kontrolu veterinárních biopreparátů a léčiv

ISAP

Informační systém pro aproximaci práva

HACCP

Systém kritických kontrolních bodů ve výrobě (*Hazard Analysis and Critical Control Points*)

BTSF

Zlepšení školení pro zvýšení bezpečnosti potravin (*Better Training for Safer Food*)

TSE

transmisibilní spongiformní encefalopatie

TRACES

Integrovaný počítačový veterinární systém (*Trade Control and Expert System*)

ESVO/EHP

Evropské sdružení volného obchodu/Evropský hospodářský prostor

SVS

Státní veterinární správa

ÚVS SVS

Ústřední státní veterinární správa Státní veterinární správy

KVS

Krajská veterinární správa / Městská veterinární správa

PVS

Pohraniční veterinární stanice

MKZ

Metodika kontroly zdraví zvířat

VPK

Víceletý plán kontrol

ORP

Obce s rozšířenou působností

NRL

Národní referenční laboratoř



Státní veterinární správa 2013